

一周运价简评

圣诞元旦停更

1. 海岬型船

BCI 本周五报收 1913 点, 同比上周末下滑 470 个点。随着节日临近, 远东市场开始恐慌, 西澳大利亚至中国的航线上的运价崩盘了, 出现了低于 6 美元/吨的成交价, 仅在一周前运价还曾升至 9 美元/吨。巴西到中国航线上的运价也在承压中, 基于受载期 1 月 1-10 日的价格现在低于 16 美元/吨, 上周同样一票受载期在 1 月初的货物, 成交运价是 17.25 美元/吨。走北大西洋到远东航线的货物, 其等价期租租金在中期逐渐上涨至 30,000 美元/天附近, 但在本周结束前回落。

2. 巴拿马型船

指数本周五报收 1437 点, 同比上周末下滑 41 个点。本周走势与上周相同, 而且如之前预期有大批谷物货盘涌入市场。北太平洋美国西海岸的交易直到周末前才开始活跃起来。而且尽管有不少货盘, 船东们也不得不给租金打折才能在假期前成交。泛大西洋航线上出现了更多交易, 卡姆萨尔型货船目前的成交价大约在 16,500 美元/天, 基于回斯卡角-直布罗陀还船。市场对定期期租的兴趣依然在, 但本周末前随着 FFA 价格走软, 交易进度也慢了下来。

3. 超灵便型船

指数周五报收 977 点, 同比上周末上涨 3 个点。不出意料随着节日临近本周市场逐步放缓。美湾报出一笔定期期租的交易, 一艘 57,000 载重吨、空在密西西比河的船成交, 租期 3-5 个月, 大西洋还船, 租金 13,500 美元/天, 加空放补贴 350,000 美元。

期租水平 12 月 24 日(美元/天) 圣诞元旦停更

船型	12月24日	比较上周	2017年12月	2016年12月
海峡型	14797	81↓	26696	9665
巴拿马型	11386	124↓	12691	10298
超灵便型	11252	27↓	10758	9244
灵便型	8636	22↓	9213	8212

数据来源: 波罗的海航运指数中文网

12月28日运价回顾(美元)

船型	航线	本周五价	价格变动
160000/10%	西澳铁 Dampier - 青岛	6.702	0.744↑
160000/10%	巴西铁 Tubarao - 青岛	16.214	0.364↑
160000/10%	南非铁 Saldanha-青岛	12.143	0.117↑
130000/10%	东澳煤 Newcastle- 舟山	10.156	0.169↓
70000/10%	东澳煤 Hay Point - 舟山	12.028	0.205↓
65000/10%	印尼煤 Samarinda- 广州	6.457	0.239↓
50000/10%	印尼煤 Taboneo- 广州	7.51	0.13↓
50000/10%	菲律宾镍 Surigao-日照	8.314	0.066↓

数据来源: 上海航运交易所 CDFI

本报告中的信息均来源于已公开的资料, 我公司对这些信息的准确性及完整性不作任何保证。报告中的信息或表达公司的实际出价或征价。本报告的版权仅作为我公司内部学习、交流, 未经书面许可任何机构和任何个人不得以任何形式刊登、发表或引用。

1. 海岬型船租
金水平下滑
2. 巴拿马型船
租金水平下
滑
3. 超灵便型船
租金水平下滑



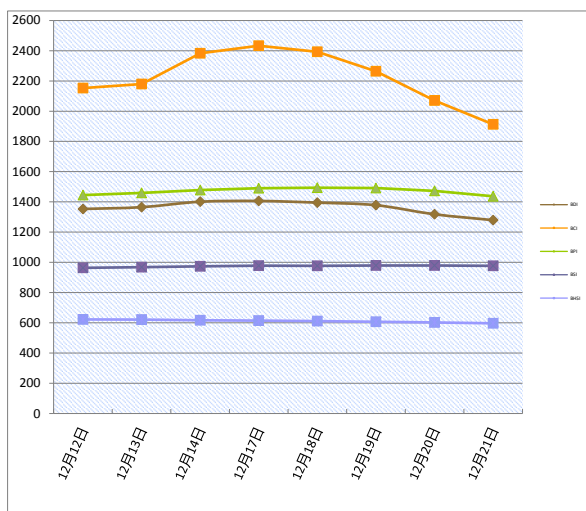
人民币 FFA 远期评估(12月28日)

协议号	远期价格(美元)	远期价格(人民币)	变化	中间价
CTC0119	15642	107,354.17	4.55%↓	6.8632
CTC0219	11871	81,473.05	17.84%↓	6.8632
CTC0319	12883	88,418.61	14.96%↑	6.8632
CTC0419	13292	91,225.65	5.76%↑	6.8632
CTCQ219	13821	94,856.29	8.47%↑	6.8632
CTCQ319	16500	113,242.80	21.88%↑	6.8632
CTCQ419	20035	137,504.21	23.58%↑	6.8632
CTC2020	15296	104,979.51	1.87%↓	6.8632
PTC0119	11258	77,265.91	4.49%↓	6.8632
PTC0219	11496	78,899.35	3.62%↑	6.8632
PTC0319	11900	81,672.08	4.40%↑	6.8632
PTC0419	11983	82,241.73	1.98%↑	6.8632
PTCQ219	11738	80,560.24	2.84%↑	6.8632
PTCQ319	11158	76,579.59	3.63%↓	6.8632
PTCQ419	11646	79,928.83	5.17%↑	6.8632
PTC2020	10433	71,603.77	8.63%↓	6.8632
STC0119	10353	71,054.71	4.94%↓	6.8632
STC0219	10240	70,279.17	1.37%↓	6.8632
STC0319	10606	72,791.10	3.32%↑	6.8632
STC0419	11227	77,053.15	5.59%↑	6.8632
STCQ219	11411	78,315.98	9.45%↑	6.8632
STCQ319	10500	72,063.60	8.67%↓	6.8632
STCQ419	11474	78,748.36	8.38%↑	6.8632
STC2020	10190	69,936.01	7.52%↓	6.8632

数据来源: 波罗的海指数网站

橙色表示与上周同期上升, 蓝色表示与上周同期下跌。

波罗的海干散货指数



干散货船舶

干散货船舶交易

新船交付

上海外高桥船厂交付了一艘 187,000 载重吨的散货船 'Ferrum Australis'，船东是 Santoku Shipping，Tsuneishi Cebu 船厂交付了一艘 38,559 载重吨的散货船 'Crystal Palace'，船东是 Fukujin Shipping。

二手船市场

市场中的成交量有限，在卡姆萨极限型船板块，Thenamaris 出售了 "SEATRIBUTE" (81,642 载重吨, 建于 2012 年, Daewoo (DSME)), 买家是来自中国的, 成交价是约 2000 万美元。在超灵便型船方面, "PM HAYABUSA" (58,065 载重吨, 建于 2013 年, Tsuneishi Cebu, C4x30T), 已经被出售给了日本买家, 成交价是 1720 万美元, 这个交易包括一个 2 年的和 MOL 的租约协议。

新造船市场

Polaris Shipping 在新时代船厂下了一个订单, 建造 2+2 艘带脱硫装置的纽卡斯尔极限型船, 在 2020 年 4 季度交船, 并且被租给淡水河谷 5 年。

拆船市场

市场情绪进一步受到打击, 在如此敏感时刻, 印度中央银行的行长辞职, 给该国的投资环境带来更多的不确定性。

租船交易摘要

圣诞停更

- 'Flag Evi' 建于 2014 年, 82629 载重吨, 12 月底直布罗陀交船, 途经美湾或可选择南美北海, 新加坡-日本还船, 租金 18,000 美元/天—租家嘉吉
- 'Peak Proteus' 建于 2013 年, 82158 载重吨, 12 月 30 日群山港交船, 途经北太平洋美国西海岸, 新加坡-日本还船, 运输钾肥, 租金 12,250 美元/天—租家诺登
- 'CSSC Yuan Jing' 建于 2018 年, 82000 载重吨, 1 月 10-15 日图巴朗-雷卡拉达港区交船, 斯卡角-直布罗陀还船, 租金 16,500 美元/天—租家嘉吉
- 'Yangtze Xing Zhong' 建于 2012 年, 81622 载重吨, 12 月 25 日 Stade 交船, 途经波罗的海, 直布罗陀-斯卡角还船, 租金 12,000 美元/天—租家 ACB
- 'Atlas B' 建于 2008 年, 76554 载重吨, 12 月 30 日 Dafeng 交船, 途经北太平洋美国西海岸, 新加坡-日本还船, 租金 10,250 美元/天—租家诺登
- 'Patricia V' 建于 2010 年, 75354 载重吨, 库克斯港即期交船, 途经波罗的海, 直布罗陀-斯卡角还船, 租金 9,500 美元/天—租家 ACB
- 'Great Praise' 建于 2006 年, 52424 载重吨, 12 月 23 日天津交船, 印度尼西亚还船, 租金 5,500 美元/天—租家不详
- 'Seattle' 建于 2011 年, 179362 载重吨, 12 月 26 日青岛交船, 租期 16-19 个月, 世界各地还船, 租金 16,000 美元/天—租家瑞士海运
- 船名待定, 货量 180000 吨 (10%增减), 从马德里亚角港到鹿特丹, 受载期 1 月 16-30 日, 运价 7.3 美元/吨, 船方不承担装卸, 允许装卸时间是 6 个晴天工作日 (包括星期日节假日)—租家 TKSE
- Panoccean 的船, 船名待定, 货量 170000 吨 (10%增减), 从丹皮尔港到青岛, 受载期 1 月 9-11 日, 运价 5.9 美元/吨, 船方不承担装卸, 装率是 90000 吨/晴天工作日 (包括星期日节假日)/卸率是 30000 吨/晴天工作日 (包括星期日节假日)—租家力拓
- 船名待定, 货量 75000 吨 (10%增减), 从温哥华到维沙卡帕特南港, 受载期 1 月 10-20 日, 运价 19.7 美元/吨, 船方不承担装卸, 装率是 35000 吨/晴天工作日 (不包括星期六星期日节假日)/卸率是 20000 吨/晴天工作日 (不包括星期六星期日节假日)—租家 SAIL

数据来源: 波罗的海航运指数中文网
<http://www.balticexchange.cn>

干散货船舶买卖概况 单位 (百万美元)

船名	船龄	船型 DWT	船厂	成交价
Ferrum Australis	2018	187,000	Shanghai Waigaoqiao	
Crystal Palace	2018	38,559	Tsuneishi Cebu	
Astoria Harmony	2018	38,524	Toyohashi SB	
Coral Ocean	31,989	2012	Hakodate Dock	14.1
Stella T	48,225	1997	Oshima Shipbuilding	4.7
Seatribute	81,642	2012	Daewoo (DSME)	Reg 20
PM Hayabusa	58,065	2013	Tsuneishi Cebu	
Jin Quan	51,104	2002	Oshima Shipbuilding	6.9
Mercury Ocean	53,452	2008	Iwagi Zosen	11.35
Frontier Coronet	182,674	2011	Kawasaki HI Sakaide	29.5
Shagang Hongfa*	179,461	2011	Hyundai HI (Gunsan)	
拆解船	船龄	船型 DWT	拆解地	成交价
Legacy Kasih	1978	34,478	Indonesia	
SKS Trinity	1990	109,798	India	
Trat	1986	43,594	Bangladesh	

拆船指数

拆船指数(美元/轻吨)	12月24日	变化
中国	123.333	6.667↓
印、巴、孟三国	423	8↓

原油价格 美元/桶

种类	12月28日	12月20日	变化
布伦特	52.16	54.35	4%↓
西德州	44.61	45.88	2.8%↓

船用燃料油(美元/吨) 12月28日

地区	IFO380	IFO180	MGO、MDO
新加坡	348(+0.5)	352(+0.5)	486(-21)
上海	372(+)	382(+)	633(-14)
香港	366(-20.25)	370(-20.25)	518.5(-61.75)
釜山	388(-12)	403(-12)	532(-22)
日本	365(-8.5)	369(-8.5)	455(-25)
Fujairah	347(-)	355(-)	715(-)
鹿特丹			

铁矿石贸易

铁矿石专题快报

刘元春：稳消费应成为宏观经济重点

(来源: MYSTEEL)

中国人民大学副校长、教授刘元春 12月28日在社科院财经院“财经战略年会2018：中国改革开放40周年的回顾与展望”上表示，“六稳”中最重要的除了稳预期之外，稳消费应该成为宏观经济的重点，而不应当延续过去把稳增长落脚到稳投资上。不仅要在2019年出台一些短期对冲消费下滑的政策，更重要的是要谋划消费侧的结构性改革。

从2019年来看，刘元春认为，一是居民可支配收入的增长速度放缓可能更加明显，目前的劳资关系以及分配模式，包括五险一金的提取对于当下可支配收入影响较大。二是进口战略在某种程度上会释放一些消费，对消费品生产和市场也会带来极大影响。三是房地产变化最大的就是三四线城市，房地产杠杆率高会对居民可支配收入、居民消费基础产生冲击。

刘元春强调，稳消费在某种程度上比稳投资还要重要。因此，从政策举措上面，就必须要在短期有一些对冲的举措，同时在中期要有一些围绕促消费的结构性改革，即尚未启动的收入分配改革。

2018年11月中国进口铁矿石货量分析

国家	本月进口数量	环比	年度累计进口数量
南非			
澳大利亚			
巴西			
各国合计	86,253,000	2.4%↓	977,891,000

数据来源：中国海关

铁矿石价格分析 (12月28日)

机构	品位	贸易方式	单位	本日	周环比
Mysteel	62%Fe	CFR Tianjin	USD	72	0
TSI	62%Fe	FOB Brazil	USD		
TSI	62%Fe	FOB W.Australia	USD		
中联钢铁	62%Fe	CFR CHINA	CNY		
北矿所	62%Fe	CFR CHINA	CNY		
Mysteel	62%Fe	CFR TANGSHAN	CNY	563	3↓

数据来源：THE STEEL INDEX, 北矿所, 中联钢, 我的钢铁

矿粉 FOB 价格 单位：美元/吨

名称	品位	发货地	12月28日	12月21日	变化
澳洲 Pb Lump	62.5%	Dampier			
澳洲 Pb Fine	61.0%	Dampier	64.35	64.1	0.25↑
澳洲 Newman Fine	62.3%	Hedland			
澳洲 Yandi Fines	57.3%	Hedland	55.6	55.45	0.15↑
巴西 SSFT	62.5%	Tubarao	55.3	54.6	0.7↑
巴西 IOCJ	64.5%	PDM	69.7	68.95	0.75↑

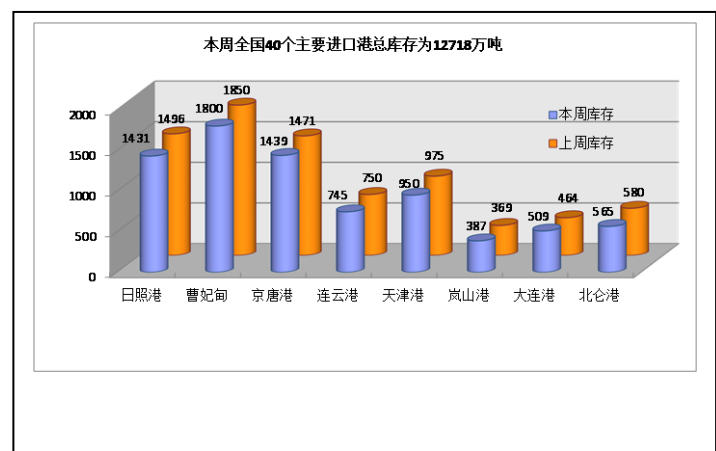
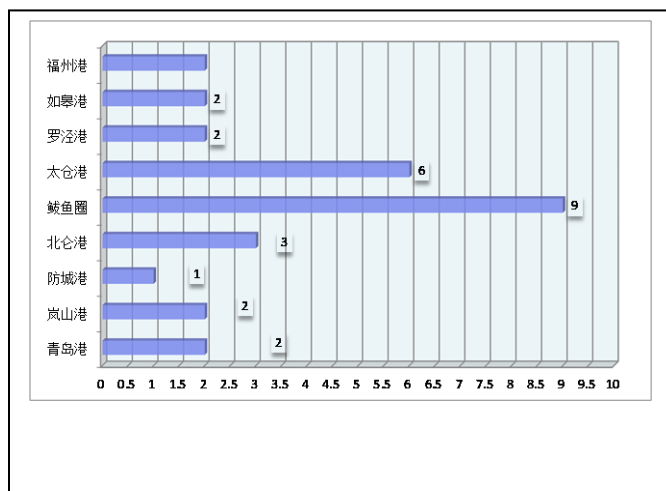
数据来源：我的钢铁

国内市场钢材价格指数

品种	12月28日	12月21日	涨跌
钢材综合	141.03	143.47	1.70%↓
长材	160.94	164.02	1.88%↓
扁平	121.98	123.82	1.49%↓
一次材	150.7	153.48	1.81%↓

数据来源：我的钢铁

待港时间较长的铁矿石港口(天)



煤，炭贸易

煤、炭专题快报

明年煤炭消费比重将降至 58.5%左右

(来源：秦皇岛煤炭网)

2019年全国能源工作会议27日在北京举行，国家能源局局长章建华提出，2019年，煤炭消费比重下降到58.5%左右，燃煤电厂平均供电煤耗每千瓦时同比减少1克，全国平均弃风率低于10%，弃光率和弃水率均低于5%。在油气产业方面，章建华表示，将加大政策支持和改革力度，推动落实油气探矿权竞争出让、加快区块流转、设立综合性示范区等政策措施，大力提升油气勘探开发力度；加快推进天然气产供储销体系建设，科学有序推进煤制油、煤制气等示范项目，积极推动管道储气设施建设和天然气价格市场化改革。

清洁能源产业已成为我国推进能源生产和消费革命，构建清洁低碳、安全高效的能源体系的重要推动力量。章建华说，2019年，将进一步做好清洁能源消纳工作，加快抽水蓄能电站、龙头水电站等调峰电源建设，完善电力辅助服务市场机制，全面铺开火电灵活性改造、机组深度调峰，提升现有输电通道利用率，推动实施可再生电力配额制，抓好可再生能源发电全额保障性收购和优先发电，鼓励可再生能源就近开发利用，多渠道拓展清洁能源消纳能力。会议要求，2019年，全国可再生能源发电利用率要进一步提升，弃电量和弃电率保持在合理水平，到2020年基本解决弃水弃风弃光问题。在推动清洁能源规模化发展的同时，大力发展分布式清洁能源，完善相关政策保障、市场机制和标准体系，推进扩大试点示范，努力实现区域性能源供需平衡。在电力体制改革方面，今后将加快推动竞争性电力市场体系建设，推进电力交易机构独立规范运行，持续完善电力市场化交易机制，全面推开电力辅助服务市场建设，研究推进电力现货市场建设，加快增量配电业务改革。

2018年10月煤炭进口量(万吨)

国家	十月	九月	环比
澳洲			
印尼			
蒙古			
俄罗斯			
各口岸总量	2308	2514	8.19%↓

数据来源：海关统计资讯网 富宝资讯

主要港口煤炭库存分析 (12月28日)

港口	本周	上周	环比
秦皇岛港	572	610.5	6.20%↓
曹妃甸港	506.5	532	4.90%↓
广州港	208.76	220.08	5.50%↓
国投京唐港	588.8	617.1	4.50%↓
环渤海四港	1667.3	1759.6	5.20%↓
纽卡斯尔港	149.1	180.2	17%↓

数据来源：我的钢铁网

煤炭指数分析 (12月26日)

发布机构	品种	贸易方式	单位	价格	比上周
Platts	Premium Low Vol FOB Australia	FOB E.AUS	美元		
Platts	HCC 64 Mid Vol FOB Australia	FOB E.AUS	美元		
Platts	Premium Low Vol CFR China	CFR 中国	美元		
Platts	HCC 64 Mid Vol CFR China	CFR 中国	美元		
CCI8 (12月21日)	5500 大卡动力煤	CFR 广州	CNY	573.14	0.8↓
环渤海湾动力煤	5500 大卡动力煤	FOB 渤海湾	CNY	569	1↓

数据来源：PLATTS、秦皇岛煤炭网、中国煤炭资源网

谷物贸易

谷物专题快报

巴西南部大豆作物遭受高温干燥天气的影响

(来源：我的农产品网)

外媒12月28日消息：南美农业专家迈克尔·科尔多涅博士 (Michael Cordonnier) 称，近来巴西南部地区天气炎热干燥，威胁到大豆作物，尤其是帕拉纳州和南马托格罗索州。

帕拉纳州是巴西第二大大豆产区，南马托格罗索州是第五大产区。在这两个州，大豆单产可能减少多达10%。干燥天气出现时，正值早播或早熟大豆作物进入鼓粒期。即使降雨，早熟大豆作物也无法显著恢复。不过如果出现降雨，晚熟大豆作物有时间恢复。

帕拉纳州和农村经济研究所 (Deral) 在12月19日发布的报告中预计2018/19年度帕拉纳州大豆产量为1910万吨，比早先预测值低50万吨，因为天气干燥。帕拉纳州一些早熟大豆已经收获，单产令人失望，不过样本规模非常小。

邻州南马托格罗索州南部地区的情况类似。Dourados地区上次降雨的时间是在11月29日。天气干燥，而温度高企，日照强烈。早熟大豆正进入鼓粒期，水份需求最高。

马托格罗索州是巴西头号大豆产区，本周大豆收割工作开始。最先收获的大豆是90天成熟的品种，即在无大豆期9月15日结束后，农户种植的。早熟大豆单产在52到53袋/公顷，约合每英亩46到47蒲式耳。马托格罗索州一些地区一直很干燥，不过降雨不像巴西南部那么稀少。

2018年10月大豆进口量(万吨)

国家	十月	九月	环比
巴西			
美国			
俄罗斯			
阿根廷			
总量	692	801.2	13.6%↓

数据来源：海关统计资讯网 我的农产品网

2018年10月玉米进口量(万吨)

国家	十月	九月	环比
美国			
老挝			
乌克兰			
俄罗斯			
总量	8	4	100%↑

数据来源：海关统计资讯网 我的农产品网

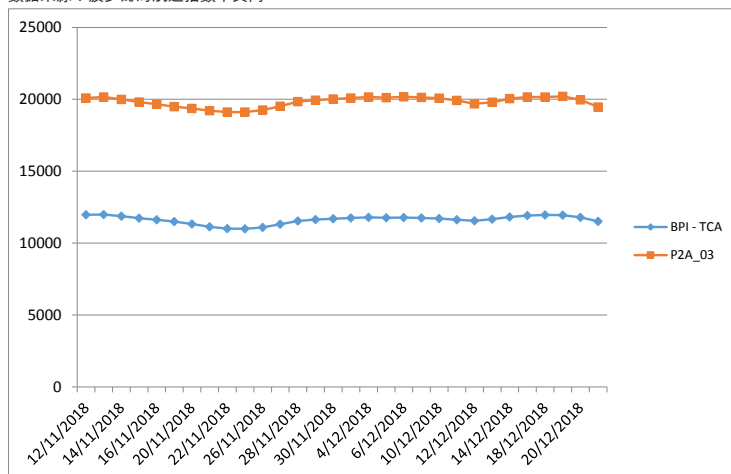
2018年10月大麦进口量(万吨)

国家	十月	九月	环比
乌克兰			
法国			
加拿大			
澳大利亚			
总量	33	68	51%↓

数据来源：海关统计资讯网 我的农产品网

波罗的海巴拿马型船期租水平

数据来源：波罗的海航运指数中文网



(P2A-03: 在斯科角和直布罗陀范围内交船, 进行一个到远东的航次, 还船范围为台湾和日本。)

油轮

超大型油轮

基于 270,000 吨货量，从中东海湾到中国航线上的运价下跌了 3-3.5 点，至国标 83-83.5 之间。往西方向，280,000 吨货量到美湾的运价下跌了大约 4 点，以国标 33 成交，若基于来去经过好望角。基于 260,000 吨货量，西非到中国的运价下跌了 4.5 点，至国标 80。SK 租下了船，从美湾到蔚山的航次，成交运费是 780 万美元。

苏伊士极限型油轮

因从远东空放而来的船只减少，可供运力短缺，西非市场强势回升，运价攀升了 35 点至国标 135，基于 130,000 吨货量到英国-欧洲大陆卸货。土耳其海峡包括整个北岸与南岸，目前已经延期大约 30 天了，黑海至地中海的运价从国标 130 上升至国标 140 以上，基于 135,000 吨货量。

阿芙拉极限型油轮

因可供运力提升，地中海市场的运价下落了 30 点至国标 180，基于 80,000 吨货量从杰伊出发。黑海的运价下跌了 15 点，至国标 200，之后稳定在国标 190。基于 100,000 吨货量，波罗的海的运价爬升了 20 点至国标 175。基于 80,000 吨货量穿越北海的运价起先冲高至国标 210，后来回落至稍高于国标 200 的水平。加勒比海市场里，基于 70,000 吨货量，从委内瑞拉到美湾的运价坚守在大约国标 215，有一票替代货物的运价以国标 220 成交。

成品油油轮

基于 75,000 吨货量，从中东海湾到日本的运价下跌了 17.5 点，至国标 160。相反地，55,000 吨货量的运价上涨了 7.5 点，至国标 187.5。因可供运力充足，基于 37,000 吨的货量，从欧洲大陆至美国大西洋沿岸航线上的运价跌幅超过了 50 点，至国标 155。基于 38,000 吨货量，从美湾回大西洋航线上发生相似的变化，运价从国标 202.5 下跌至国标 152.25。

成品油油轮运价回顾 12月24日

数据来源：波罗的海航运指数中文网

货量	航线	本周五价	价格变动
75000	中东海湾-日本 (CPP, naphtha condensate.)	WS 158.57	0.13↓
55000	中东海湾-日本 (CPP , UNL , naphtha condensate)	WS 189.06	0.66↓
38000	美湾到欧陆 (CPP , UNL , diesel)	WS 146.25	0.31↓
80000	地中海-远东 (naphtha)	\$ 2691667	15476↓

原油油轮运价回顾 12月24日

数据来源：波罗的海航运指数中文网

货量	航线	本周五价	价格变动
280000	中东海湾-美湾	WS 32.77	0.28↓
270000	中东海湾-新加坡	WS 81.71	0.79↓
270000	中东海湾-中国	WS 80.75	0.79↓
260000	西非到中国	WS 79.08	0.17↓

航运新闻摘要

大宇造船本月接获第六艘 LNG 运输船订单

TRADEWINDS

大宇造船海洋株式会社再获一艘液化天然气运输船新造船订单，这是大宇造船 12 月获得的第六艘 LNG 运输船订单。

周四，大宇造船证实，将于 2021 年底交付这艘 174,000-cbm 船。与本月获得的其他订单一样，大宇造船没有披露船东的身份，只表示，船东来自大洋洲地区。

上周，大宇造船公布，接获两艘液化天然气运输船新造船订单，船厂安排在 2021 年将新船交付给大洋洲船东。

最近，大宇造船还与希腊 John Angelicoussis 签订了一艘液化天然气运输船合同，这是自 1994 年以来 Angelicoussis 在大宇造船订造的第 101 艘船。

今年，Alpha Tankers & Freighters、BW LNG、Minerva Marine 和 Flex LNG 均在大宇造船签订了 LNG 船的建造合同。

大宇造船的一名管理人员表示：“制定专注于高附加值船舶（如 LNG 运输船和特种船）的销售策略是好办法。”

“我们将尽最大努力实现我们的接单目标，坚持到底，我们在明年将一如既往。”

今年到目前为止，大宇造船共计获得 47 艘新船订单，合同总价值为 68 亿美元，已达到其 2018 年的 73 亿美元订单目标的 93% 左右。船舶类型包括液化天然气运输船、VLCC、大型集装箱船和特种船。

2019 年美国小麦播种面积或降至百年最低

我的农产品网

外媒 12 月 28 日消息：过去两年里，美国农业产区的小麦播种面积越来越少。2017 年和 2018 年小麦播种面积接近 100 年来的最低水平，其中去年小麦播种面积为 770 万英亩，创下 60 年来的最低水平。小麦价格低迷，供应过剩，令堪萨斯州农户不愿种植小麦。再加上今年秋粮收获耽搁，天气条件糟糕，可能导致 2019 年美国小麦播种面积降至一个世纪以来的新低。堪萨斯州莱恩郡小麦种植户范思·厄姆科称，今年秋季除了价格低迷外，天气还非常多雨，耽搁了播种，对于许多农户来说，他们只是不能种植小麦。多雨天气耽搁播种工作几天。田间土地太软，拖拉机和谷物播种机无法下田作业。一些农户本来计划收获高粱或大豆后种植小麦，但是当收割结束时，他们没有时间种植小麦了。许多人的收割工作一直持续到 11 月份。厄姆科认为堪萨斯州小麦播种面积将会降至 100 年来的最低水平，因为多雨天气耽搁。他个人认为 2019 年小麦播种面积将会降至 100 年来的最低水平，收获面积甚至不会达到 700 万英亩。播种面积减少，弃收率也远远高于正常的 10%，尤其是堪萨斯州中北部、中部和中南部，当地许多小麦作物状况糟糕。

厄姆科还预计杂交黑麦播种面积将会提高。他说，堪萨斯州农户去年种植了 17 万英亩杂交黑麦，作为草料使用。他预计 2019 年这一规模将会提高。厄姆科称，老话说“低价治愈低价”。如果农户种植小麦不赚钱，他们最终会不再种植小麦。厄姆科认为堪萨斯州农户不会停止种植小麦，因为小麦供应减少，小麦价格将会反弹，2019 年的情况可能非常有趣。

美国农业专家比尔·蒂厄尼发布的报告显示，堪萨斯州西部地区农户种植小麦亏钱已经有一段时间了。比尔·蒂厄尼在十几年前曾担任美国农业部负责撰写供需报告的首席科学家，从美国农业部退休后供职于芝加哥农业资源公司。他的报告考虑到了 2013 年到 2016 年各郡平均每年农场的小麦生产成本、单产及价格。报告显示，虽然堪萨斯州西部地区的小麦价格是最高之一，约为每蒲式耳 5.41 美元，但是生产成本也是四年来的最高之一，约为每蒲式耳 5.69 美元。蒂厄尼说，由于运费成本下跌，美国农户可能发现出口价格改善。与其他主要出口国相比，美国农户的物流成本相对较低，这意味着美国农户可以拿到更多的钱。报告指出，2013 年到 2016 年期间堪萨斯州西部地区小麦农户平均损失每英亩 12 美分，因为平均单产下滑，生产成本上涨。

戴安娜航运的股东支持公司回购 420 万股股份

TRADEWINDS

Simeon Palios 麾下戴安娜航运公司 11 月提出的回购数百万股股票的计划备受股东欢迎。

初步统计数据 displays，这家在纽约上市的散货船东将以每股 3.60 美元的价格回购 420 万普通股，已超额认购 165%，公司出售了 1120 万股股票。

上周，戴安娜航运公司将 12 月 20 日的截止日期延长一天；为向前总统乔治·赫伯特·沃克·布什去世表示哀悼，美国金融市场 12 月 5 日休市一天。

最终结果将在确认回购过程后公布。

与嘉能可签署租船协议

戴安娜航运公司于 12 月 22 日与瑞士大宗商品交易公司嘉能可就 82,117-dwt 卡萨姆型船 Myrsini（建于 2010 年）签订了一份定期租船合同，日租金为 12,750 美元，租期为 10 至 12 个月。

预计 10 个月的租期收益将达到 383 万美元。

根据克拉克森的数据，82,000 载重吨干散货船的平均费率为 14,500 美元。

此前的公告显示，该船曾租给德国莱茵集团电力公司，日租金为 8,650 美元。

上海菁英航运经纪有限公司

上海菁英航运经纪有限公司

上海菁英航运经纪有限公司 前身是 2006 年 6 月成立的香港精英租船有限公司上海代表处，主要致力于干散货领域的航运经纪业务，为客户提供全方位的航运服务。为参与 2020 年建设上海航运中心项目，2011 年被邀正式注册成为中国首批 9 家登记注册的国际知名航运经纪有限公司之一。公司的航运经纪业务员都具有航运经纪人资格证书，其中不乏资深经纪人及外籍员工，还有一批充满活力的年轻人。上海菁英航运经纪有限公司目前是英国伦敦波罗的海交易所，波罗的海海事组织和香港船东协会的会员，在国际航运市场上享有良好的信誉。2013 年 4 月，上海菁英航运经纪有限公司成为 6 家首批获准从事人民币 FFA 交易经纪公司之一。2016 年 2 月，成为新加坡交易所获准从事美元 FFA 交易的经纪公司。

特别是在大宗干散货的好望角型船（CAPE）市场业务上，上海菁英为全球知名船东和中国的大型钢铁企业提供船舶经纪服务并签订多项长期合作协议，其专业的服务品质和全方位的服务理念受到业内人士的一致好评。自成立起，公司一直在不断拓展业务范围，基于好望角型船业务的成功，上海菁英将业务扩展至巴拿马和超灵便型船，为世界范围的船东和租家提供专业服务。

在此之外，在 2011 年 8 月上海菁英航运经纪有限公司获得波罗的海航运交易所授权制作波罗的海航运指数中文网 www.balticexchange.cn，为中国范围内的客户介绍和推广波罗的海航运指数，每日更新和发布中文指数及相关航运信息。同期上海菁英的船舶交易部门成立，拓展新造船、二手船和拆船交易业务。

联系方式：

上海市仙霞路 137 号
盛高国际大厦 1601 室，200051

电话：+8621 5206 9898

传真：+8621 5206 6767

Email: cape@seamasterltd.com

公司网址： www.seamasterltd.com

波罗的海指数中文网网址： www.balticexchange.cn