

一周运价简评

1. 海岬型船

BCI 本周五报收 2197 点，同比上周末上涨 442 个点。本周表现相对平淡，并没有如上周般多变。虽然一开始周一的表现不佳价格下行，但后来市场转为稳中有升，其中太平洋地区活跃程度远胜于大西洋地区。西澳大利亚至中国航线上，运价从 7.5 美元/吨的水平开始攀升，到本周结束前，传闻有多艘船以 9 美元/吨的运价成交。相同航线上，租期价格在大约 15,000 美元/天的水平，而往返航次的价格超过了 20,000 美元/天，重新回升至上周出现的高位。

2. 巴拿马型船

指数本周五报收 1469 点，同比上周末上涨 6 个点。大西洋地区整个一周都相当安静。南面市场里卡姆萨型货船的价格维持在大约略高于 15,000 美元/天的水平，另加超过 500,000 美元的空放补贴。经纪人说这主要是由 12 月的货盘被大量消耗导致的。平洋地区看起来更需要区别分析，南部地区受到了印尼货盘的持续支撑，而北部地区因缺少 NoPac 和东澳大利亚的询盘，而使价格处于下行压力之下，虽然中国部分区域部分船只因恶劣天气延误。船东们开始将注意力转向印度的货盘，比起空在太平洋，他们更想步入 2019 年前成交。

3. 超灵便型船

指数周五报收 953 点，同比上周末上涨 9 个点。波罗的海超灵便型船本周一一直处于上扬的走势。主要原因在于亚洲市场交投活跃。定期期租，也有些成交，一艘 55,600 载重吨、空在西班牙的船，以 12,500 美元/天的价格成交，租期 3-5 个月，基于大西洋还船。

期租水平 12 月 7 日(美元/天)

船型	12月7日	比较上周	2017年12月	2016年12月
海峡型	17219	3403↑	26696	9665
巴拿马型	11748	54↑	12691	10298
超灵便型	11018	103↑	10758	9244
灵便型	9025	18↓	9213	8212

数据来源：波罗的海航运指数中文网

12月7日运价回顾(美元)

船型	航线	本周五价	价格变动
160000/10%	西澳铁 Dampier - 青岛	7.864	0.876↑
160000/10%	巴西铁 Tubarao - 青岛	16.954	0.934↓
160000/10%	南非铁 Saldanha-青岛	13.169	0.418↓
130000/10%	东澳煤 Newcastle- 舟山	11.578	0.572↑
70000/10%	东澳煤 Hay Point - 舟山	11.885	0.08↑
65000/10%	印尼煤 Samarinda- 广州	6.354	0.115↑
50000/10%	印尼煤 Taboneo- 广州	7.316	0.088↑
50000/10%	菲律宾镍 Surigao-日照	8.222	0.066↑

数据来源：上海航运交易所 CDFI

本报告中的信息均来源于已公开的资料，我公司对这些信息的准确性及完整性不作任何保证。报告中的信息或表达公司的实际出价或征价。本报告的版权仅作为我公司内部学习、交流，未经书面许可任何机构和任何个人不得以任何形式刊登、发表或引用。

1. 海岬型船租
金水平上涨
2. 巴拿马型船
租金水平上
涨



3. 超灵便型船
租金水平上
涨

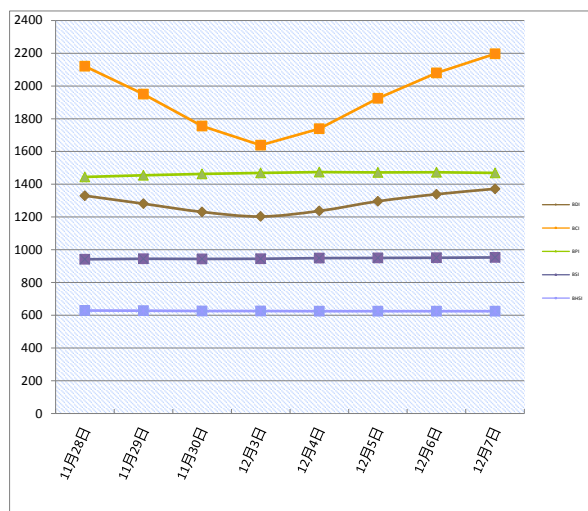
人民币 FFA 远期评估(12月7日)

协议号	远期价格(美元)	远期价格(人民币)	变化	中间价
CTC1218	17100	117,415.44	34.18%↑	6.8664
CTC0119	14483	99,446.07	22.73%↑	6.8664
CTC0219	12200	83,770.08	14.94%↑	6.8664
CTC0319	12800	87,889.92	13.40%↑	6.8664
CTCQ119	13161	90,368.69	17.15%↑	6.8664
CTCQ219	13867	95,216.37	12.22%↑	6.8664
CTCQ319	16333	112,148.91	6.68%↑	6.8664
CTC2019	15809	108,550.92	8.44%↑	6.8664
PTC1218	11875	81,538.50	2.01%↑	6.8664
PTC0119	11350	77,933.64	6.30%↑	6.8664
PTC0219	11575	79,478.58	6.85%↑	6.8664
PTC0319	12329	84,655.85	3.22%↑	6.8664
PTCQ119	11752	80,693.93	5.39%↑	6.8664
PTCQ219	12075	82,911.78	0.52%↑	6.8664
PTCQ319	11133	76,443.63	1.39%↑	6.8664
PTC2019	11763	80,769.46	2.04%↑	6.8664
STC1218	10745	73,779.47	1.83%↓	6.8664
STC0119	10590	72,715.18	0.96%↓	6.8664
STC0219	10445	71,719.55	1.19%↓	6.8664
STC0319	10820	74,294.45	1.18%↓	6.8664
STCQ119	10618	72,907.44	1.12%↓	6.8664
STCQ219	11540	79,238.26	0.38%↑	6.8664
STCQ319	10874	74,665.23	0.04%↑	6.8664
STC2019	11262	77,329.40	0.00%↑	6.8664

数据来源：波罗的海指数网站

橙色表示与上周同期上升，蓝色表示与上周同期下跌。

波罗的海干散货指数



干散货船舶

干散货船舶交易

新船交付

Mitsui SB (Tamano)船厂交付了一艘 60,362 载重吨的散货船 'STH Montreal', 船东是 Sea Trade Holdgs, New Dayang SB 船厂交付了一艘 63,153 载重吨的散货船 'Aries Confidence', 船东是 AVIC Leasing。

二手船市场

买卖船市场的成交速度减缓了, 虽然有较多船舶在待售状态, 包括如海岬型船 "FRONTIER CORONET" (182,674 载重吨, 建于 2011 年, Kawasaki HI Sakaide)。中国建造的巴拿马型船 "SILVER PHOENIX" (74,759 载重吨, 建于 2006 年, Hudong Zhonghua), 被出售, 成交价是约 950 万美元。Star Bulk Carriers 出售了 'Tess 52' 型设计的超灵便型船 "STAR DELTA" (52,434 载重吨, 建于 2000 年, Tsuneishi Zosen, C4x30T), 成交价是约 600 万美元, 买家是来自中东地区。

新造船市场

没有新的订单报道。

拆船市场

钢铁价格的下滑使得拆船市场上的谈判及成交减少, 孟加拉国和巴基斯坦市场上的成交量有限。

租船交易摘要

- 'Prabhu Shakti' 建于 2009 年, 83690 载重吨, 12 月 9 日川崎交船, 途经东澳大利亚, 印度还船, 租金 11,000 美元/天—租家 Sinoeast
- 'Beskidy' 建于 2013 年, 82138 载重吨, 12 月 13 日汉堡交船, 途经波罗的海到沙特吉达港, 帕塞罗角还船, 租金 13,750 美元/天—租家嘉能可
- 'MBA Future' 建于 2009 年, 81637 载重吨, 追溯至 12 月 5 日直布罗陀交船, 途经特龙贝塔斯, 欧洲大陆还船, 租金 13,750 美元/天—租家诺登
- 'George P' 建于 2012 年, 81569 载重吨, 追溯至 12 月 1 日维沙哈巴南交船, 租期最长到 2019 年 7 月 13 日, 世界范围还船, 租金大约 13,000 美元/天—租家不详
- 'La Donna I' 建于 2014 年, 79107 载重吨, 蔡兰港即期交船, 途经印度尼西亚, 南韩还船, 租金 11,000 美元/天—租家不详
- 'Cemtex Venture' 建于 2006 年, 73546 载重吨, 12 月 21 日南美东海岸交船, 东南亚还船, 租金 14,000 美元/天, 空放补贴 400,000 美元—租家 Olam
- 'Sofie Victory' 建于 2016 年, 63073 载重吨, 理查茨湾即期交船, 巴基斯坦还船, 租金 12,900 美元/天, 空放补贴 290,000 美元

一租家嘉吉

- 'Lowlands Brabo' 建于 2010 年, 32280 载重吨, 梅赛伊德即期交船, 途经阿拉伯湾, 南中国还船, 租金 10,350 美元/天—租家 Meadway
- 'Premiership' 建于 2010 年, 货量 170000 吨 (10%增减), 从黑德兰港到青岛, 受载期 12 月 21-23 日, 运价 9 美元/吨, 船方不承担装卸, 装率是 80000 吨/晴天工作日 (包括星期日节假日)/卸率是 30000 吨/晴天工作日 (包括星期日节假日)—租家必和必拓
- 船名待定, 货量 75000 吨 (10%增减), 从理查茨湾到帕拉迪普, 受载期 12 月 19-28 日, 运价 13.1 美元/吨 (无佣金), 船方不承担装卸, 装率是 10000 吨/晴天工作日 (包括星期日节假日)/卸率是 15000 吨/晴天工作日 (包括星期日节假日)—租家 JSPL

数据来源: 波罗的海航运指数中文网
<http://www.balticexchange.cn>

干散货船舶买卖概况 单位 (百万美元)

船名	船龄	船型 DWT	船厂	成交价
STH Montreal	2018	60,362	Mitsui SB (Tamano)	
Century Queen	2018	16,102	Shin Kochi Jyuko	
Aries Confidence	2018	63,153	New Dayang SB	
Bao Yun Tong 99	12,298	2009	Anhui Ocean SB	Rmb 19.51
Mount Travers	28,484	2002	Imabari SB (Imabari)	6
Babitonga Bay	20,741	1999	Hitachi Sing.	
Star Delta	52,434	2000	Tsuneishi Zosen	Reg 6
Ayia Marina	45,217	1996	Kanasashi K.K.	4
Southern Explorer	177,493	2002	Mitsui SB (Chiba)	13.5
Kinko Maru	91,860	2001	Imabari SB Saijo	11.5
Glory Hongkong	40,413	2012	Ningbo Dongfang	10.6
拆解船	船龄	船型 DWT	拆解地	成交价
Legacy Kasih	1978	34,478	Indonesia	
Lady Melis	1992	25,739	As is Abidjan	1.4
Trat	1986	43,594	Bangladesh	

拆船指数

拆船指数(美元/轻吨)	12月3日	变化
中国	152.75	2.5↓
印、巴、孟三国	432	2.0↓

原油价格 美元/桶

种类	12月7日	11月30日	变化
布伦特	60.06	59.51	0.9%↑
西德州	51.49	51.45	

船用燃料油(美元/吨) 12月5日

地区	IFO380	IFO180	MGO, MDO
新加坡	411(+8)	416(+8)	544(-1)
上海	440(+1)	455(-)	695(-7)
香港	434(+15)	439(+15)	558(-3.5)
釜山	435(+8.5)	450(+8)	594.5(-15.5)
日本	430(-2)	435(-2)	505(-3)
Fujairah	41.5(+8.5)	427.5(+8.5)	725(-5)
鹿特丹	366(+13)		529(+8)

铁矿石贸易

铁矿石专题快报

铁矿石价格存支撑

(来源: MYSTEEL)

在钢材供大于求的情况下,钢厂可能会有意避开集中采购期,熨平集中补库对铁矿石价格带来的波动。钢厂仍有较好的利润率,叠加钢厂库存低位,将提升其对铁矿石的补库意愿。

11月钢材价格出现断崖式下跌。在黑色系商品全面走弱的背景下,铁矿石1901合约在11月中上旬仍保持高位振荡甚至向上的走势,仅在月初和月底出现大幅下跌。回顾基本面,进入采暖限产季节,高炉开工率和产能利用率小幅下降,但高炉产能利用率仍高于去年同期,铁矿石需求好于预期。这从港口库存以及钢厂库存均出现大幅下降中也可以得到验证。但从供给端来看,11月铁矿石到港量大幅减少,疏港量也环比下降,表明11月铁矿石价格的韧性主要是供给端出现了收缩。月末,成材价格大幅下跌之后,部分钢厂因亏损等原因安排了检修,钢厂开始打压上游利润,铁矿石价格补跌。12月铁矿石到港量延续偏低。从钢厂库存来看,其补库的可能性较大,对铁矿石的价格存在支撑作用。

11月,受力拓检修、必和必拓铁路事故等影响,澳洲铁矿石发货量环比大幅减少。同期,巴西发货量也环比减少,供给大幅收缩。据Mysteel统计,11月19日—11月25日,北方港口到港量为727万吨,环比减少189.1万吨,幅度-20.64%;11月26日—12月2日,到港量仍保持偏低位置,为878.2万吨,低于年内1000万吨/周的均值。

2018年10月中国进口铁矿石货量分析

国家	本月进口数量	环比	年度累计进口数量
南非			
澳大利亚			
巴西			
各国合计	88,400,000	5.4%↓	892,000,000

数据来源: 中国海关

铁矿石价格分析 (12月7日)

机构	品位	贸易方式	单位	本日	周环比
Mysteel	62%Fe	CFR Tianjin	USD	67	↑
TSI	62%Fe	FOB Brazil	USD		
TSI	62%Fe	FOB W.Australia	USD		
中联钢铁	62%Fe	CFR CHINA	CNY		
北矿所	62%Fe	CFR CHINA	CNY		
Mysteel	62%Fe	CFR TANGSHAN	CNY	545	26↑

数据来源: THE STEEL INDEX, 北矿所, 中联钢, 我的钢铁

矿粉 FOB 价格 单位: 美元/吨

名称	品位	发货地	12月7日	11月30日	变化
澳洲 Pb Lump	62.5%	Dampier			
澳洲 Pb Fine	61.0%	Dampier	56.55	55.45	1.1↑
澳洲 Newman Fine	62.3%	Hedland			
澳洲 Yandi Fines	57.3%	Hedland	49.6	47.1	2.5↑
巴西 SSFT	62.5%	Tubarao	51.55	47.4	4.15↑
巴西 IOCJ	64.5%	PDM	66.6	63.6	3↑

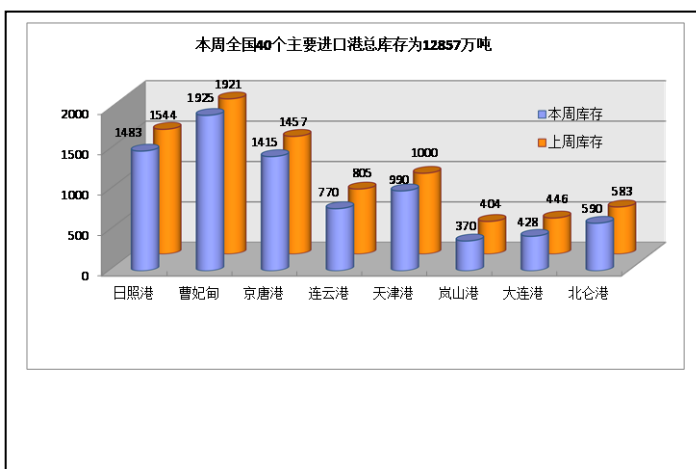
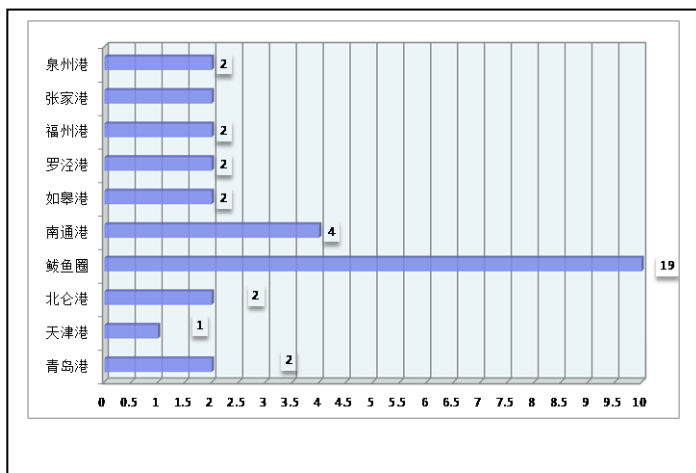
数据来源: 我的钢铁

国内市场钢材价格指数

品种	12月7日	11月30日	涨跌
钢材综合	143.28	140.05	2.31%↑
长材	165.29	162.35	1.81%↑
扁平	122.23	118.71	2.97%↑
一次材	153.91	150.49	2.27%↑

数据来源: 我的钢铁

待港时间较长的铁矿石港口(天)



煤，炭贸易

煤、炭专题快报

需求不高 港口煤价窄幅下行

(来源：秦皇岛煤炭网)

近日，神华公布 12 月份年度、月度长协价格，其中年度 555/5500，月度 631/5500；同煤集团 12 月 1-10 日长协定价，年度 555/5500，月度 631/5500。大型煤企此次降价，一定程度上影响了市场交易心态，虽然贸易商挺价意愿较强，但支撑动能不足，短期内动力煤价格窄幅下行，处于盘整期。从沿海主要电厂方面看，截至 12 月 5 日，近一周时间，六大集团沿海主要电厂日耗较前期虽有小幅上涨，但仍维持在 57 万吨左右，并未显现出旺季态势，相较于去年同期日耗低 6.2 万吨，但库存却高了 579.9 万吨。近期影响我国的冷空气势力明显增强，全国大部分地区气温将明显降低，随着气温的不断下降，6 日电厂日耗较前期出现了较大提涨，7 日增至 63.7 万吨，但仍较去年同期低 7.1 万吨。取暖用能的预见性增加，使得港口贸易商挺价心态增强，而且近期产地方面受雨雪天气影响，矿方开始试探性涨价，目前整体来说还是维持一个偏弱态势。但主要电厂目前库存处于相对高位，即使日耗出现上涨，电厂通过自身去库存，可以较好应对煤炭消费需求的增加，届时对高价市场煤的采购也会相当谨慎，买卖双方的博弈将不断升级。从中下游港口方面看，目前各环节港口库存量均处于较高水平，截至 12 月 7 日，环渤海港口（秦皇岛港、京唐港、曹妃甸港、黄骅港）合计库存 2342 万吨，较去年同期高近 820 万吨；沿海主要接卸港及江内港口合计库存量也处于满仓状态，截至 12 月 5 日达到 3583 万吨，较去年同期高近 920 万吨，各环节库存的高位运行，支撑了终端消费企业的压价采购心理。而且煤炭交易会开幕式上，11 家大型煤炭集团与 19 家大型电力、钢铁、建材和化工用户签订了总量 3.1 亿吨的煤炭中长协合同，此次中长协合同的签订，更增强了市场对后期煤炭稳定供应的信心。从当前市场情况看，会议期间，市场各方仍保持观望态度，港口煤价高位盘整。

2018 年 10 月煤炭进口量(万吨)

国家	十月	九月	环比
澳洲			
印尼			
蒙古			
俄罗斯			
各口岸总量	2308	2514	8.19%↓

数据来源：海关统计资讯网 富宝资讯

主要港口煤炭库存分析 (11 月 30 日)

港口	本周	上周	环比
秦皇岛港	558.5	575.5	3.00%↓
曹妃甸港	511	515.1	0.10%↓
广州港	251.34	237.99	5.90%↑
国投京唐港	618.9	634.8	2.50%↓
环渤海四港	1688.4	1725.4	2.10%↓
纽卡斯尔港	177.6	147.9	21%↑

数据来源：我的钢铁网

煤炭指数分析 (12 月 5 日)

发布机构	品种	贸易方式	单位	价格	比上周
Platts	Premium Low Vol FOB Australia	FOB E.AUS	美元		
Platts	HCC 64 Mid Vol FOB Australia	FOB E.AUS	美元		
Platts	Premium Low Vol CFR China	CFR 中国	美元		
Platts	HCC 64 Mid Vol CFR China	CFR 中国	美元		
CCI8 (11月30日)	5500 大卡动力煤	CFR 广州	CNY	569.19	0.0
环渤海湾动力煤	5500 大卡动力煤	FOB 渤海湾	CNY	571	0.0↑

数据来源：PLATTS、秦皇岛煤炭网、中国煤炭资源网

谷物贸易

谷物专题快报

AgRural：巴西大豆播种进度为 89%，今年将提前收获大豆

(来源：我的农产品网)

圣保罗 12 月 6 日消息：据咨询机构 AgRural 公司称，迄今为止，巴西大豆播种工作已经完成 89%，远远高于上年同期的 84% 以及五年平均进度 78%。

考虑到目前的播种进度，大豆收割工作最早将于 12 月份下半月开始，创下史上最早纪录。通常情况下，巴西大豆收割工作最早于 1 月份开始。这可能使得二季玉米和棉花产量提高。农户通常在大豆收获后种植二季玉米和棉花。

在头号产区马托格罗索州，大多数农经学家和专家预计截至 1 月份第一周，大豆收割工作将会完成 5%。播种工作快速展开的原因在于马托格罗索州频频下雨。在 Rondonopolis 地区监测近 32 万英亩耕地的经理 Rodrigo Rigon 称，降雨将会提振单产。我们预计收获单产将会达到 55 蒲式耳/英亩，约合每公顷 63 袋，每袋为 60 公斤。

在第二大产区帕拉纳州，预测数据与马托格罗索州没有太大的差距。大豆播种工作已经完成 95%，收割工作有望于 12 月份开始。

巴西农业部下属的国家商品供应公司 (Conab) 近来预计巴西大豆产量为 1.19 亿吨。

私营分析机构 Safras&Mercado 预计巴西大豆产量为 1.222 亿吨，高于早先预测的 1.21 亿吨。

2018 年 10 月大豆进口量(万吨)

国家	十月	九月	环比
巴西			
美国			
俄罗斯			
阿根廷			
总量	692	801.2	13.6%↓

数据来源：海关统计资讯网 我的农产品网

2018 年 10 月玉米进口量(万吨)

国家	十月	九月	环比
美国			
老挝			
乌克兰			
俄罗斯			
总量	8	4	100%↑

数据来源：海关统计资讯网 我的农产品网

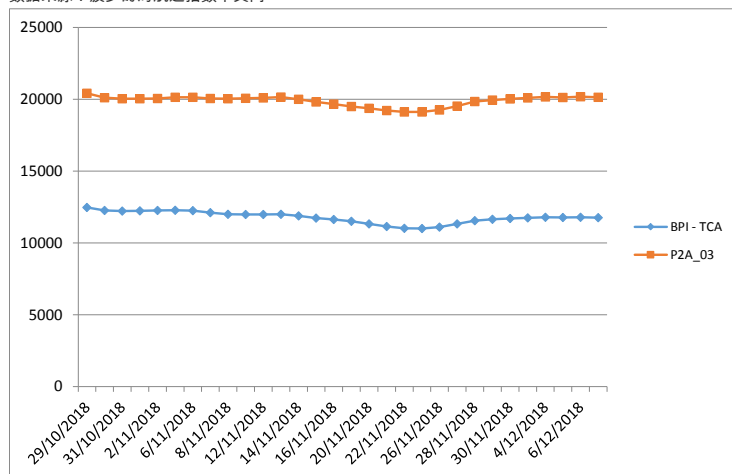
2018 年 10 月大麦进口量(万吨)

国家	十月	九月	环比
乌克兰			
法国			
加拿大			
澳大利亚			
总量	33	68	51%↓

数据来源：海关统计资讯网 我的农产品网

波罗的海巴拿马型船期租水平

数据来源：波罗的海航运指数中文网



(P2A-03: 在斯科角和直布罗陀范围内交船，进行一个到远东的航次，还船范围为台湾和日本。)

油轮

超大型油轮

基于 270,000 吨货量，从中东海湾到中国航线上的运价损失了 2.5 点，至国标 97-97.5 的水平，而到日本的运价是国标 96。基于 260,000 吨货量，西非到中国的运价处于下行压力中，比上次成交价下跌了 5 点，至国标 92.5。从美湾到新加坡或中国的运费分别在 840 万美元和 940 万美元，而到台湾卸货的运费以 900 万美元成交。

苏伊士极限型油轮

西非市场再次看到运力增强。其结果就是运价下跌约 10 点至国标 115，基于 130,000 吨货量到英国-欧洲大陆区域卸货。黑海至地中海的运价一直徘徊在国标 160-165 之间，基于 135,000 吨货量，而到南韩的运费是 460 万美元。

阿芙拉极限型油轮

基于 80,000 吨货量，从杰伊汉出发的运价坐在国标 190 上下。到黑海装货的运价以国标 202.5 成交，但是该船本来就空在黑海，所以省去了土耳其海峡的费用和其在北岸的延误成本。波罗的海的运力短缺，所以基于 100,000 吨货量的运价上升了 35 点，至国标 145。基于 80,000 吨货量穿越北海的运价几乎上涨了 45 点，至大约国标 177。比如 Exxon 支付了国标 197.5 的运价，但是在 Liverpool Bay 装货。在加勒比海里，运价在本周初下跌至国标 115 以下，但后来回升至国标 135 附近。Valero 以这个价格成交，基于 70,000 吨货量，12 月中从加勒比海到美湾的航次。

成品油油轮

对船东来说，本周又是个倍感欣喜的一周。基于 75,000 吨货量，从中东海湾到日本的运价攀升了约 30 点，至国标 187.5。为 55,000 吨货量支付的运价在略高于国标 180 的水平，较上周几乎上涨了 35 点。

从欧洲大陆出发的 MR 型船市场本周再次交易繁忙。基于 37,000 吨的货量，从欧洲大陆至美国大西洋沿岸的航线上，运价上涨了 12.5 点，至国标 200。基于 38,000 吨货量，从美湾回大西洋航线上，本周价格继续走高，运价上升了 30 点，至国标 205 的水平。

成品油油轮运价回顾 12 月 7 日

数据来源：波罗的海航运指数中文网

货量	航线	本周五价	价格变动
75000	中东海湾-日本 (CPP, naphtha condensate.)	WS 186.56	28.12↑
55000	中东海湾-日本 (CPP , UNL , naphtha condensate)	WS 180.5	33.56↑
38000	美湾到欧陆 (CPP , UNL , diesel)	WS 05	31.25↑
80000	地中海-远东 (naphtha)	\$ 2650000	192857↑

原油油轮运价回顾 12 月 7 日

数据来源：波罗的海航运指数中文网

货量	航线	本周五价	价格变动
280000	中东海湾-美湾	WS 38.45	5.14↓
270000	中东海湾-新加坡	WS 94.71	5.62↓
270000	中东海湾-中国	WS 93.75	4.71↓
260000	西非到中国	WS 92.08	6.63↓

航运新闻摘要

星散航运出售老龄散货船

TRADEWINDS

几名船舶经纪人上周报道，美国上市公司星散航运已售出老龄灵便型船 52,400-dwt Star Delta (2000 年建成)。

但是，该船的价格及买家信息仍是个谜。有些人认为，这艘船以 610 万美元的价格卖给了中资买家。还有些人怀疑，来自中东的买家以 650 万美元的价格收购了这艘船。

Star Delta 轮和 171,200-dwt capesize Aurora 轮 (建于 2000 年) 是星散航运旗下船队中船龄最老的船，星散航运拥有 107 艘船。

雅典的市场消息人士表示，星散航运将两艘船一起出售。据说，买家可在中国查看幸阳船渠株式会社建造的 Star Aurora 轮，本周早些时候，这艘船在中国卸货。

佩特罗斯·帕帕斯旗下星散航运公司已经接收了两艘船龄较为年轻的船，即 55,600-dwt Star Bright (2010 年建成) 和 63,000-dwt Star Anna (2015 年建成)。

今年年初，星散航运公司整合新股东 Raffaele Zagari 及 Songa Bulk 的船，扩大其船队规模。

山东海运筹划重大资产重组事项，股票暂停转让

TRADEWINDS

山东海运股份有限公司发布公告，因正在筹划重大资产重组事项，公司股票自 2018 年 12 月 6 日开市起暂停转让。

该公司没有公布下一步行动的具体信息，记者无法联系到山东海运公司的管理人员对此事置评。

山东海运总部设在青岛，在全国中小企业股份转让系统 (“新三板”) 挂牌，新三板属于场外交易市场。

近期，山东海运与外高桥造船签约建造 5+5 艘 180000 载重吨海岬型散货船，这批好望角型散货船将以期租形式租赁给德国能源公司莱茵集团，山东海运还参与竞标收购光汇石油的五艘 VLCC。

山东海运的子公司太平洋气体船有限公司是一家超大型液化气体运输船船东，总部设在上海，由山东海运与麒麟资本共同控股。

11 家煤炭集团与 19 家用户企业签订 3.1 亿吨煤炭中长期合同

TRADEWINDS

2018 年 12 月 5 日，由中国煤炭工业协会主办，中国煤炭运销协会、秦皇岛海运煤炭市场承办的 2019 年度全国煤炭交易会在秦皇岛开幕。在开幕式上，举行了煤炭中长期合同签约仪式。同煤、晋煤、阳煤、潞安、晋能、伊泰、蒙泰、冀中能源、兖矿、淮北、川煤、等 11 家大型煤炭集团与华能、大唐、华电、华润电力、浙能、中石化、河钢、海螺等 19 家大型电力、钢铁、建材和化工用户企业签订了煤炭中长期合同，合同总量 3.1 亿吨。中国煤炭工业协会会长王显政，党委书记、副会长兼秘书长梁嘉琨，秦皇岛市市长张瑞书，国家煤矿安全监察局副局长宋元明，国家发展和改革委员会运行局局长赵辰昕，副巡视员朱跃年，中国铁路总公司货运部主任赵峻，中国电力企业联合会监事长安洪光，中国钢铁工业协会副会长迟京东，中国建筑材料联合会副会长张东壮，中国煤炭运销协会理事长杨显峰等领导同志出席签约仪式，并全程见证了合同签订。

据中国煤炭工业协会副会长姜智敏介绍，近两年来，在推动煤炭供给侧结构性改革中，中国煤炭工业协会在国家发展改革委领导下，致力于推动煤炭中长期合同制度和“基础价+浮动价”定价机制的建立与完善。各地各部门积极配合、大力推动，广大煤炭供需企业积极探索、友好协商，中长期合同签订履行取得了良好成效。今年以来，国家能源、中煤、伊泰、陕煤等大型煤炭企业与主要电力用户相继开展了 3-5 年的中长期合同洽谈工作，目前电煤签约总额已经超过了 11 亿吨。中国煤炭工业协会会同中国钢铁工业协会、中国焦炭行业协会举办了 2019 年煤钢焦中长期合同洽谈衔接会。山西焦煤、山东能源、龙煤、淮北等主要焦煤企业与用户签订了焦煤年度及三年期中长期合同 1.3 亿吨。来源：秦皇岛煤炭网

上海菁英航运经纪有限公司

上海菁英航运经纪有限公司

上海菁英航运经纪有限公司 前身是 2006 年 6 月成立的香港精英租船有限公司上海代表处，主要致力于干散货领域的航运经纪业务，为客户提供全方位的航运服务。为参与 2020 年建设上海航运中心项目，2011 年被邀正式注册成为中国首批 9 家登记注册的国际知名航运经纪有限公司之一。公司的航运经纪业务员都具有航运经纪人资格证书，其中不乏资深经纪人及外籍员工，还有一批充满活力的年轻人。上海菁英航运经纪有限公司目前是英国伦敦波罗的海交易所，波罗的海海事组织和香港船东协会的会员，在国际航运市场上享有良好的信誉。2013 年 4 月，上海菁英航运经纪有限公司成为 6 家首批获准从事人民币 FFA 交易经纪公司之一。2016 年 2 月，成为新加坡交易所获准从事美元 FFA 交易的经纪公司。

特别是在大宗干散货的好望角型船（CAPE）市场业务上，上海菁英为全球知名船东和中国的大型钢铁企业提供船舶经纪服务并签订多项长期合作协议，其专业的服务品质和全方位的服务理念受到业内人士的一致好评。自成立起，公司一直在不断拓展业务范围，基于好望角型船业务的成功，上海菁英将业务扩展至巴拿马和超灵便型船，为世界范围的船东和租家提供专业服务。

在此之外，在 2011 年 8 月上海菁英航运经纪有限公司获得波罗的海航运交易所授权制作波罗的海航运指数中文网 www.balticexchange.cn，为中国范围内的客户介绍和推广波罗的海航运指数，每日更新和发布中文指数及相关航运信息。同期上海菁英的船舶交易部门成立，拓展新造船、二手船和拆船交易业务。

联系方式：

上海市仙霞路 137 号
盛高国际大厦 1601 室，200051

电话：+8621 5206 9898

传真：+8621 5206 6767

Email:cape@seamasterltd.com

公司网址：www.seamasterltd.com

波罗的海指数中文网网址：www.balticexchange.cn