

## 一周运价简评

### 1. 海岬型船

BCI 本周五报收 3089 点，同比上上周末下滑 841 个点。由于缺少来自矿商的询盘，海岬型船市场货少船多，运价全线下跌。澳大利亚丹皮尔至青岛航线平均报价下跌至 11.7 美元/吨左右；巴西图巴朗至青岛航线平均报价为 24.9 美元/吨左右。

### 2. 巴拿马型船

BPI 本周五报收 2760 点，同比上上周末下滑 95 个点。上周的假期一定程度上影响了巴拿马型船舶市场。开盘之初，市场就出现了颓势迹象。跨大西洋市场上周持续下跌。上周早些时候，APS 装载港口交船的交易租金价格与直布罗陀斯卡角交船的交易相同，处于极低的水平。直到周四晚些时候，租金价格才重新回升至较高水平。去程航线始终受到良好支撑，驶经南美西海岸的航线上周平均租金价格约为 34,000 美元。

### 3. 超灵便型船

BSI 本周五报收 2504 点，同比上上周末上涨 96 个点。上周假期繁多，超灵便型/极限灵便型船舶市场摇摆不定。大西洋板块上周以来租金价格上涨，但临近周末亚洲地区市场情绪有所回落。定期期租业务方面，一艘 56,000 载重吨的船舶从东南亚始航，租期较短，以略超过 30,000 美元的租金价格成交。大西洋板块许多地区始航的船舶租金价格更高。

## 期租水平 5月28日(美元/天)

船型	5月28日	比较上周	2020年5月	2019年5月
海岬型	25614	-6979	4042	11853
巴拿马型	24841	-852	4330	1192
超灵便型	27542	1049	5909	8250
灵便型	24170	464	5003	5527

## 5月28日运价回顾(美元)

船型	航线	本周五价	价格变动
170000/10%	西澳铁 Dampier - 青岛	11.684	-1.285
170000/10%	巴西铁 Tubarao - 青岛	24.884	-1.482
170000/10%	南非铁 Saldanha - 青岛	18.54	-0.668
130000/10%	东澳煤 Newcastle - 舟山	16.457	-0.843
85000/10%	东澳煤 Hay Point - 舟山	20.21	-0.78
70000/10%	印尼煤 Samarinda - 广州	12.53	-0.585
45000/10%	印尼煤 Taboneo - 广州	16.036	-0.176
50000/10%	菲律宾镍 Surigao - 日照	20.238	-0.762

1. 海岬型船租金水平下滑

2. 巴拿马型船租金水平下滑



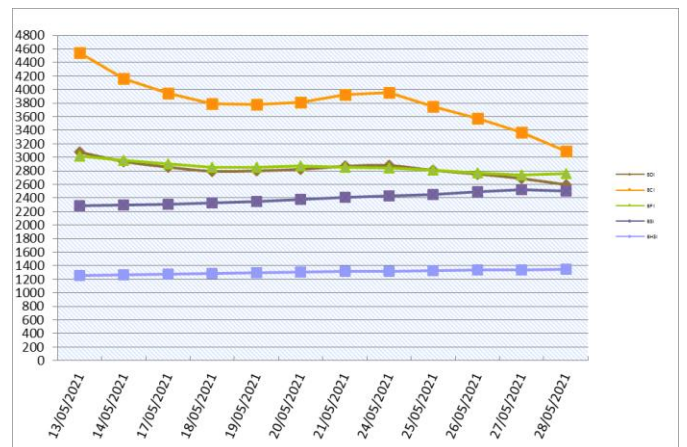
3. 超灵便型船租金水平上涨

## 人民币 FFA 远期评估(5月28日)

协议号	远期价格(美元)	远期价格(人民币)	变化	汇率
CTC0621	28161	211050.69	-19.31%	6.3858
CTC0721	33464	206076.15	-16.76%	6.3858
CTC0821	33050	210278.01	-15.24%	6.3858
CTC0921	32271	179830.51	-8.45%	6.3858
CTCQ321	32929	101649.16	-8.28%	6.3858
CTCQ421	28161	135123.53	-4.76%	6.3858
CTCQ122	15918	164000.12	-2.39%	6.3858
CTC2022	21160	169428.05	-1.39%	6.3858
PTC0621	25682	169064.06	2.59%	6.3858
PTC0721	26532	166605.52	5.14%	6.3858
PTC0821	26475	168368.00	2.03%	6.3858
PTC0921	26090	145532.38	4.20%	6.3858
PTCQ321	26366	108494.74	3.59%	6.3858
PTCQ421	22790	112447.55	5.30%	6.3858
PTCQ122	16990	168508.49	-6.32%	6.3858
PTC2022	17609	163955.42	-7.56%	6.3858
STC0621	26388	158553.03	-4.64%	6.3858
STC0721	25675	147646.08	-3.65%	6.3858
STC0821	24829	156720.30	-5.38%	6.3858
STC0921	23121	131866.77	-5.13%	6.3858
STCQ321	24542	100870.10	-3.51%	6.3858
STCQ421	20650	99407.75	-2.51%	6.3858
STCQ122	15796	211050.69	-19.31%	6.3858
STC2022	15567	206076.15	-16.76%	6.3858

橙色表示与上周同期上升，蓝色表示与上周同期下跌。

## 波罗的海干散货指数



干散货船舶

干散货船舶交易

新船交付

北海船厂交付了一艘 209,569 载重吨的散货船 Hui Xiang Hai, 船东是 Oriental Fleet Intl. 该船东还获得了一艘 210,000 载重吨的散货船 Hui Tai Hai, COSCO HI (Yangzhou) 船厂建造。

二手船市场

中国船厂北海船厂建造的海岬型船“TIGER SHANDONG”, 建于 2011 年, 180,091 载重吨, 被希腊买家买进, 成交价格是 2331 万美元。在这之前, 她的姐妹船“TIGER LIAONING” (建于 2011 年, 180,082 载重吨, 北海船厂) 在三月份被出售, 成交价格是 2102 万美元。在卡姆萨尔极限型船舶领域, 日本船东仍然是活跃的卖家, “TANGERINE ISLAND” (82,265 载重吨, 建于 2012 年, Tsuneishi Zosen) 被出售给希腊买家, 成交价是 2100 万美元。

拆船市场

全球钢材市场的价格上涨也推高了印度的钢材价格, 使得废钢价格也一路上涨, 这是经济危机以来未曾到过的高点, 在疫情和经济停滞不前的情况下, 这种价格是令人惊喜的。

租船交易摘要

- 'Jupiter N' 建于 2011 年, 93099 载重吨, 5 月 31 日舟山交船, 途经 Dalrymple Bay, Cigading 还船, 租金 25000 美元/天——租家 Refined Success
- 'Mariolina De Carlini' 建于 2010 年, 87334 载重吨, 5 月 30 日-6 月 2 日台中交船, 途经纽卡斯尔, 台湾还船, 租金 25000 美元/天——租家 Norden
- 'Yasa H Mulla' 建于 2011 年, 83482 载重吨, 6 月初 Gibraltar 交船, 途经南美北海岸, Skaw-Gibraltar 地区还船, 租金 21000 美元/天——租家邦吉
- 'Oceanic' 建于 2007 年, 82471 载重吨, 6 月 5 日天津交船, 途经南美北海岸, 新加坡-日本地区还船, 租金 27,500 美元/天——租家不详
- 'Ocean Garlic' 建于 2012 年, 82305 载重吨, 6 月 10-15 日南美东海岸引航站交船, Skaw-Gibraltar 地区还船, 租金 34,000 美元/天——租家邦吉
- 'Vitakosmos' 建于 2012 年, 82177 载重吨, 6 月 3-4 日新加坡交船, 途经南美东海岸, 东南亚还船, 租金 29,200 美元/天——租家 CJ Intl
- 'Pedhoulas Leader' 建于 2007 年, 82050 载重吨, 6 月 2 日 Yosu 交船, 途经北太平
- 洋美国西海岸, 新加坡-日本地区还船, 租金 26,500 美元/天——租家 Caravel
- 'HSL Athens' 建于 2021 年, 81973 载重吨, 6 月 6-7 日阿姆斯特丹交船, 途经 Ponta da Madeira, 青岛还船, 租金 36,000 美元/天——租家 Cargill
- 'YM Opus' 建于 2015 年, 81863 载重吨, 5 月 27-29 日 Jorf Lasfar 交船, 途经南美东海岸, Skaw-Gibraltar 地区还船, 租金 23,000 美元/天——租家 Cargill
- 'Nord Corona' 建于 2019 年, 81600 载重吨, 6 月 20-25 日南美北海岸引航站交船, Skaw-Gibraltar 地区还船, 租金 31,500 美元/天——租家邦吉

干散货船舶买卖概况 单位 (百万美元)

船名	船龄	船型 DWT	船厂	成交价
Star Elizabeth	2021	81,800	Jiangsu New YZJ	
Crystal Ocean	2021	82,300	Tsuneishi Zhoushan	
GCL Icon	2021	81,600	Tsuneishi Zosen	
Cherry Island	2014	28,220	I-S Shipyard	region 11
New General	2011	35,009	Shikoku Dock.	mid/high 13
Spring Aeolian	2012	83,478	Sanoyas Shipbuilding	21.3
Tangerine Island	2012	82,265	Tsuneishi Zosen	region 21
Tiger Shandong	2011	180,091	Beihai Shipyard	23.31
Crystal Island*	2011	28,228	Shimanami Shipyard	9.6
AMS Pegasus III	2012	56,521	Jiangsu Hantong HI	14.3
Magnate	2004	18,828	Yamanishi Zosen	4.6
拆解船	船龄	船型 DWT	拆解地	成交价
Victoriya	1995	41,260	Pakistan	
Vika	1998	41,425	Pakistan	5.32
Mohammed Bey	1981	11,274	India	

拆船指数

拆船指数(美元/轻吨)	5月28日	变化
孟加拉国拆船	550	1↑
印度拆船	509.9	-3.1
巴基斯坦拆船	552.4	1.0↑

\*20001LT 及以上散货船

原油价格 美元/桶

种类	5月28日	5月14日	变化
布伦特	68.72	67.05	1.67
西德州	66.32	63.82	2.5

船用燃料油(美元/吨) 5月28日

地区	IFO380	VLSFO	MGO
新加坡	387.5(+20.5)	500(+25)	632.5(+72)
上海	421.5(+20)	504(+16)	565 (0)
香港	396.5(+16)	506(+18.5)	545(+43)
釜山	407(+2)	555(+13)	585.5 (+11)
日本(Osaka)	427(0)	532.5 (0)	787.5 (0)
Fujairah	401(+10)	502.5(+19)	615.5 (+16)
鹿特丹	383(+17.5)	487.5(+19.5)	552.5(+29)

数据来源: 海运圈聚焦网

本报告中的信息均来源于已公开的资料, 我公司对这些信息的准确性及完整性不作任何保证。报告中的信息或表达公司的实际出价或征价。本报告的版权仅作为我公司内部学习、交流, 未经书面许可任何机构和人士不得以任何形式刊登、发表或引用。

## 铁矿石贸易

### 铁矿石专题快报

#### 需求下滑，钢材市场延续调整态势

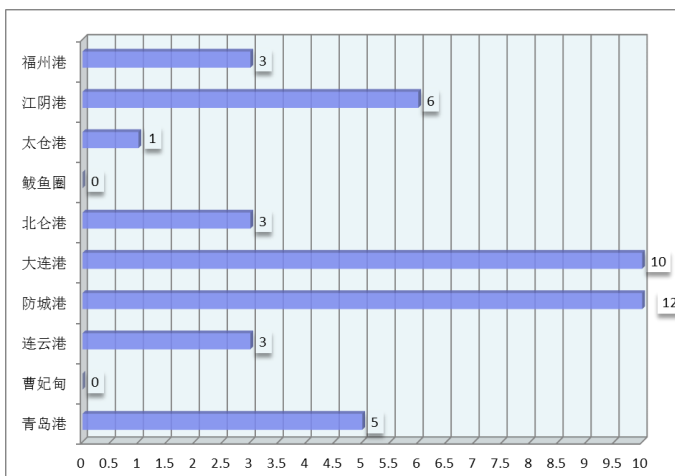
(来源:我的钢铁网)

新华财经北京5月31日电 国内钢材市场近期延续调整态势。随着南方地区进入雨季，需求有所下滑，钢厂生产积极性下降。有上市钢企称，钢价与矿价的下跌形成了“剪刀差”，电炉螺纹钢和长流程螺纹钢价格已跌至成本线。

原材料方面，铁矿石供需逐步向宽松转变，港口库存出现回升，价格震荡回落。随着钢价持续下跌，钢厂利润明显收缩，对铁矿石价格形成一定压制。国际钢材市场上行势头也有放缓迹象，铁矿石市场基本面转弱，预计铁矿石价格短期保持震荡偏弱走势。

对于近期钢价回调的原因，华菱钢铁认为，钢铁是充分竞争行业，钢价最终由供需关系决定。尽管需求依旧旺盛，但在高利润推动下，今年以来国内产能充分释放。

据监测，5月31日至6月4日国内钢材市场将震荡盘整，长材价格将震荡下滑，型材价格将小幅上涨，板材价格稳中波动，管材价格将稳中波动。全国钢材综合价格指数预计在201.6点附近波动，钢材均价为5540元/吨左右。其中，长材价格指数预计在206.7点附近波动，型材价格指数预计在215.0点附近波动，板材价格指数预计在193.1点附近波动，管材价格指数预计在212.5点附近波动。



### 2021年4月中国进口铁矿石货量(万吨)

国家	本月进口数量	同比	年度累计进口数量
南非	-	-	-
澳大利亚	-	-	-
巴西	-	-	-
各国合计	9857	3.1%↑	-

数据来源: 我的钢铁

### 铁矿石价格分析 (5月28日)

机构	品位	贸易方式	单位	本日	周环比
Mysteel	62%Fe	CFR Tianjin	USD	188.25	-8.5
TSI	62%Fe	FOB Brazil	USD		
TSI	62%Fe	FOB W.Australia	USD		
中联钢铁	62%Fe	CFR CHINA	CNY		
Mysteel	62%Fe	CFR JINGTANG(SSFG)	CNY	1336	-155
Mysteel	62%Fe	CFR CAOFEIDIAN(SSFG)	CNY	1336	+18

数据来源: 我的钢铁

### 矿粉 CFR 价格 单位: 美元/吨

名称	品位	发货地	5月28日	5月21日	变化
澳洲 Pb Lump	62.5%	Dampier			
澳洲 Pb Fine	61.5%	Dampier	187.3	195	-7.7
澳洲 Newman Fine	62.3%	Hedland			
澳洲 Yandi Fines	57.3%	Hedland	161.1	167.45	-6.35
巴西 SFLA	64.5%	Tubarao	220.95	230.7	-9.75
巴西 IOCJ	65.0%	PDM	222.3	232.05	-9.75

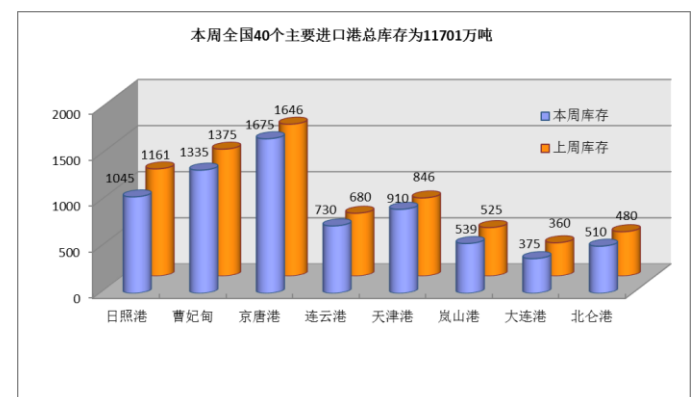
数据来源: 我的钢铁

### 国内市场钢材价格指数

品种	5月28日	5月21日	涨跌
钢材综合	194.26	204.9	-10.64
长材	212.83	225.63	-12.8
扁平	176.49	185.08	-8.59
螺纹钢	200.04	212.51	-12.47

数据来源: 我的钢铁

### 待港时间较长的铁矿石港口(天)



## 煤，炭贸易

煤、炭专题快报

### 多部门出手保供稳价 应对大宗商品价格

**攀升政策空间充足** (来源: 秦皇岛煤炭网)

今年以来，受国际传导、全球流动性宽松等多重因素影响，我国部分大宗商品价格持续上涨，一些品种价格连创新高。

为合理引导预期，避免价格攀升对企业、居民可能带来的不利影响，监管层近期多次召开会议，部署大宗商品保供稳价措施。机构及业内人士认为，从重要会议的高频部署，以及有关部门的协同表态来看，中国经济应对国际大宗商品价格过快上涨的政策空间充足、产业发展韧性较强。

5月份以来，国务院常务会议连续两次聚焦大宗商品涨价问题。12日召开的国务院常务会议要求，要跟踪分析国内外形势和市场变化，做好市场调节，应对大宗商品价格过快上涨及其连带影响。19日召开国务院常务会议强调，要高度重视大宗商品价格攀升带来的不利影响，遏制其价格不合理上涨，努力防止向居民消费价格传导。

5月23日，国家发展改革委等五部门联合声明，下一步，有关监管部门将密切跟踪监测大宗商品价格走势，加强大宗商品期货和现货市场联动监管，对违法行为“零容忍”，持续加大执法检查力度，排查异常交易和恶意炒作，坚决依法严厉查处达成实施垄断协议、散播虚假信息、哄抬价格、囤积居奇等违法行为。

在政策影响下，近期煤炭、铁矿石、螺纹钢等原材料类大宗商品价格均出现明显回落，化工、能源等价格波动下降。来源：秦皇岛煤炭网

### 2021年4月煤炭进口量(万吨)

国家	四月	三月	同比
澳洲			
印尼			
蒙古			
俄罗斯			
各口岸总量	2173	2732.9	29.6%↓

数据来源：中国海关总署

### 主要港口煤炭库存分析（5月28日）

港口	本周	上周	环比
秦皇岛港	477	494	-3.44%
曹妃甸港	486	510	-4.71%
广州港	287	300.6	-4.52%
京唐港	611.4	576.5	6.05%
环渤海四港	1574.4	1580.5	-0.39%

数据来源：我的钢铁网

### 煤炭指数分析（5月28日）

发布机构	品种	贸易方式	单位	价格	比上周
Platts	Premium Low Vol FOB Australia	FOB E.AUS	美元		
Platts	HCC 64 Mid Vol FOB Australia	FOB E.AUS	美元		
Platts	Premium Low Vol CFR China	CFR 中国	美元		
Platts	HCC 64 Mid Vol CFR China	CFR 中国	美元		
CCI5500 综合	5500 大卡动力煤（环渤海湾）	FOB 均价	CNY	661	0
环渤海湾动力煤（5月26日）	5500 大卡动力煤	FOB 渤海湾	CNY	618	-4.0

数据来源：秦皇岛煤炭网、中国煤炭资源网

## 谷物贸易

### 谷物专题快报

#### 马来西亚称 WTO 同意成立专门小组审查 欧盟棕榈油规则 (来源: 我的农产品网)

外电 5 月 31 日消息, 马来西亚政府周一表示, 世界贸易组织(WTO)已同意其请求, 成立一个专门小组, 对欧盟一项限制使用棕榈油制生物燃料的法律进行审查。

根据欧盟的可再生能源指令, 基于棕榈油的燃料将在 2030 年前逐步淘汰, 因棕榈油已被欧盟列为过度砍伐森林的罪魁祸首, 不再被视为可再生燃料。

棕榈油生产商表示, 一些欧盟成员国已开始在最后期限前逐步淘汰棕榈油。

近年来, 全球第二大棕榈油生产国马来西亚和最大的竞争对手印尼分别向 WTO 提起诉讼, 称欧盟的措施具有歧视性。

马来西亚商品部长 Mohd Khairuddin Aman Razali 表示: “马来西亚将继续致力于对欧盟采取法律行动。” 马来西亚和印尼棕榈油产量占全球产量的 85%。

在一份声明中, Mohd Khairuddin 称, WTO 周五同意马来西亚提出的建立一个专门小组要求。他称, 这一申请是在 3 月 17 日与欧盟的磋商未能达成解决方案后提出的。

#### 2021 年 4 月累计大豆进口量(万吨)

国家	四月	三月	同比
巴西			
美国			
俄罗斯			
阿根廷			
总量	745	777	10.9%↑

数据来源: 中国海关总署

#### 2021 年 4 月累计玉米进口量(万吨)

国家	四月	三月	同比
美国			
老挝			
乌克兰			
俄罗斯			
总量	185	193	108.6%↑

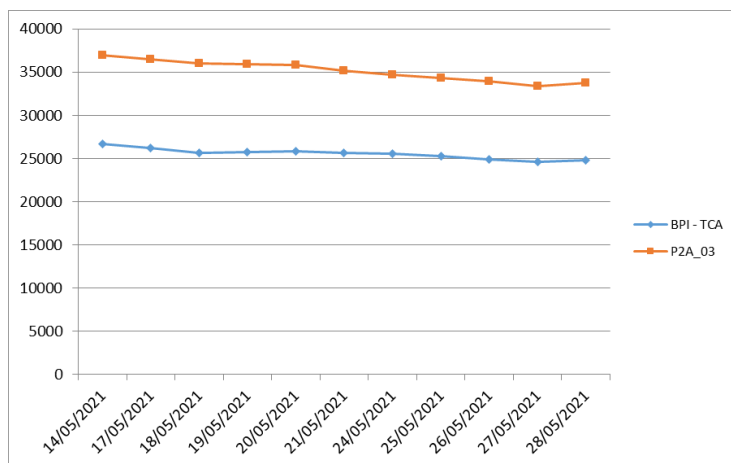
数据来源: 中国海关总署

#### 2021 年 4 月累计大麦进口量(万吨)

国家	四月	三月	同比
乌克兰			
法国			
加拿大			
澳大利亚			
总量	115	107	177.7%↑

数据来源: 中国海关总署

#### 波罗的海巴拿马型船期租水平



(P2A-03: 在斯科角和直布罗陀范围内交船, 进行一个到远东的航次, 还船范围为台湾和日本。)

## 油轮

### 超大型油轮

中东板块，中东至美湾绕好望角航线 280,000 吨油轮租金价格持平于 WS19-19.5 点一线，前往中国的 270,000 吨油轮租金价格同样持平于 WS36-36.5 点一线，往返航程等价期租租金 3250 美元/天。大西洋板块，西非至中国航线 260,000 吨油轮上周交易活动很少，租金价格下跌 0.5 点至 WS36-36.5 点一线，等价期租租金 4600 美元/天。然而隔夜有消息称，嘉能可公司租借了一艘 2008 年造的 Jana 船舶，可自行选择开往包括印度在内的任意东方地区，以 WS40 点的租金价格成交。

### 苏伊士极限型油轮

黑海至地中海航线 135,000 吨油轮租金价格下跌 0.5 点至 WS57.5 点左右，往返航程等价期租租金约下降 4,900 美元/天。

尼日利亚至英国-欧洲大陆航线 130,000 吨油轮租金价格同样下跌 0.5 点至 WS48.5 点，往返航程等价期租租金下降 300 美元/天。由于世界油船费率表修订了统一价格，并且船东现在需承担港口成本分摊费用，巴士拉港口至地中海航线 140,000 吨油轮租金价格相较上上上周上涨 4 点，收报 WS22.5-23 点一线。

### 阿芙拉极限型油轮

地中海市场略微上涨，杰伊汉港至拉瓦拉港航线 80,000 吨油轮租金价格再次上涨 2 点，收报 WS89 点，往返航程等价期租租金约 3,500 美元/天。北欧市场略微上涨，跨北海地区 80,000 吨油轮租金价格上涨 1.5 点，收报 WS92.5-93 点一线，往返航程等价期租租金下降约 1,400 美元/天。波罗的海至英国-欧洲大陆航线 100,000 吨油轮租金价格上涨 1 点，收报 WS68.5 点左右，往返航程等价期租租金约 1,800 美元/天。

### 成品油油轮

对于大西洋板块 MR 油轮的船东而言，上周又是糟糕的一周。租家牢牢掌控着主导地位，欧洲大陆至美国大西洋海岸航线 37,000 吨油轮租金价格由周初开盘时近 WS135 点左右下跌至 WS115 点左右。美湾市场表现略好一些，开往欧洲大陆的回程航线 38,000 吨油轮租金价格下跌 5 点至略超过 WS70 点，在巴西卸货的油轮租金价格略微下跌至 WS108.75 点。中东湾地区，LR2 油轮船东发现租金价格持续面临下行压力，开往日本的 75,000 吨油轮租金价格下跌 10 点，收报 WS80 点左右。LR1 油轮租金价格保持平稳，装期临近的运力价格始终在 WS90-95 点左右徘徊，不过有 55,000 吨油轮远期仓位以 WS100 点的租金价格成交。该地区 MR 油轮上周表现较好，开往东非的 35,000 吨油轮租金价格上涨 4 点至 WS176 点左右。

## 成品油油轮运价回顾 5月28日

货量	航线	本周五价	价格变动
75000	中东海湾-日本 (CPP, naphtha condensate.)	WS80	-12.5
55000	中东海湾-日本 (CPP, UNL, naphtha condensate)	WS95	2.5
38000	美湾到欧陆 (CPP, UNL, diesel)	WS70.71	-7.5
80000	地中海-远东 (naphtha)	\$1,700,000	120000

## 原油油轮运价回顾 5月28日

货量	航线	本周五价 (WS)	价格变动
280000	中东海湾-美湾	19.28	-0.17
270000	中东海湾-新加坡	36.88	-0.33
270000	中东海湾-中国	36.29	-0.21
260000	西非到中国	36.59	-0.41

## 航运新闻摘要

### 新冠疫情期间抵达新加坡港口船舶的要求须知

信德海事网

本通告将于2021年5月31日2359时起生效，更新了在新加坡港锚地、船厂、码头登船的岸上人员的RRT和ART检测要求。提醒抵达新加坡港的船舶的船东、代理和船长，他们有责任执行和遵守新加坡当局的所有现行要求和措施，以减少新冠疫情的风险，特别是直接适用于新加坡港内船舶的安全管理措施。

船东、代理和船长必须确保所有作业都是在非接触的情况下进行的(见下文)。a) 非接触式作业是指除新加坡海事及港务管理局(MPA)授权的港口引航员、政府官员和MPA港务长批准的人员外，任何人不得登船。

b) 隔离规定的非接触式作业意味着必须严格实施安全管理措施，以最大限度地减少船上船员和岸上人员之间的互动。在港船舶的船东、代理和船长必须建立和采取应对程序和适当的控制，以确保岸上人员和船上船员的安全。新加坡港内锚地、船厂、码头的岸上人员登船要求参见附件B。不遵守这些要求可能会导致违反《新加坡海事及港务管理局条例》或《2020 COVID-19(临时管制令)条例》。所有船员在新加坡港口时必须遵守以下规定：始终佩戴口罩(除非工作活动要求不戴口罩)；在合理可行范围内，彼此保持至少一米的距离；每日测量并记录两次体温；注意个人卫生，经常洗手，避免触摸脸；通过清洁经常接触的物体表面(例如书桌、海图桌、餐桌、驾驶室/机舱控制台、门把手、开关、电话/VHF、水龙头)，保持住宿区域的良好卫生。

### 央行公开市场5月净回笼200亿元，6月资金面或难言宽松 我的钢铁网

新华财经北京5月31日电(刘润榕 韩婕) 人民银行31日发布公告称，为维护银行体系流动性合理充裕，今日以利率招标方式开展了100亿元7天期逆回购操作，中标利率为2.20%，与此前持平。鉴于当日有100亿元逆回购到期，公开市场实现零投放零回笼。

本周(5月31日-6月4日)央行公开市场将有500亿元逆回购到期，其中周一至周五分别到期100亿元。中国外汇交易中心数据显示，截至目前，央行5月份已累计投放资金1800亿元，回笼资金2000亿元，合计净回笼流动性200亿元。

回顾5月，央行公开市场仍维持“佛系”操作，无论是月内等量续作MLF，还是以100亿元常规操作为主替代降息降准，都可以显示央行维护流动性平稳的坚定信心。

这从资金供需及利率变化上也可以得到验证，银行间隔夜、7天质押回购利率的均值较4月小幅抬升，其中R007基本围绕政策利率波动。

5月资金面整体维持平稳，符合季节性规律，下旬受缴税及跨月因素影响资金利率小幅抬升，整体利率水平仍低于2019年同期。

6月公开市场将有2000亿元和700亿元国库定存现金到期，整体到期量不大，且今年地方政府专项债券发行节奏相对滞后，市场普遍预计6月缴款压力适中，货币政策以维稳为主。

展望6月流动性走势，广发固收分析师刘郁认为，6月央行增加逆回购投放量的概率在上升，资金波动可能加大。6-9月国债和地方债净发行规模大概率在6000-7000亿元甚至更高水平区间。在这种情况下，面对国债、地方债发行和缴税等因素，央行增加资金投放的可能性上升。这未必对应资金利率中枢持续上行，但大概率会带来资金面波动放大。

中信证券首席分析师明明指出，地方专项债发行节奏较往年明显放缓，预计6月政府债供给压力不大；公共财政支出有望边际加速，整体“支多收少”；公开市场操作工具到期量较少，货币政策维持稳健，难以转向宽松。预计流动性压力更多会在三季度或6月尾部显现，6月份整体压力暂缓但资金面难言宽松。

东兴证券发布的研报强调，除政府债券发行压力较大外，其他影响因素对资金利率的扰动相对有限，按照往年同期经验，6月政府债发行量一般偏大，可能会对资金利率形成一定干扰。预计6月银行间资金利率继续围绕政策利率窄幅波动，但需关注政府债发行对资金面的影响。

受跨月资金面变化影响，31日上海银行间同业拆放利率(Shibor)全线走高，隔夜Shibor涨6.1BP报2.2270%；7天Shibor涨22.4BP，报2.5020%；14天Shibor涨20.5BP，报2.5810%。截至发稿，DR007上涨超23个基点，报2.5325%，升至2月1日以来最高。

### 预计2021/22年全球食糖供应过剩170万吨

我的钢铁网

经纪商周四表示，由于印度和泰国等国食糖产量的增加超过了主要生产国巴西产量的减少，全球食糖市场预计将从本年度的短缺转为2021/22年度(10月至9月)的小幅过剩。该公司预计2021/22年度将出现170万吨的过剩，而2020/21年度将出现370万吨的短缺。

预计印度2021/22年的食糖产量将增长4.2%至3200万吨，而泰国的食糖产量将反弹32%至1000万吨。两国良好的价格和有利的天气都促进了产量的增长。

预计欧盟和英国的食糖产量也将大幅增加，尽管法国受到霜冻的影响，但2021/22年度该地区食糖产量仍将增加10.4%。

预计，由于受干旱天气影响，巴西中南部地区在2021/22年度(4月至3月)食糖产量为3570万吨，较上一年减产7%。

全球食糖产量预计增长3.9%至1.910亿吨，而需求仅增长0.9%至1.884亿吨。表示，如果全球最大食糖消费国印度的新冠疫情得到有效控制，将有可能修正全球需求数据。

## 上海菁英航运经纪有限公司

### 上海菁英航运经纪有限公司

上海菁英航运经纪有限公司 前身是 2006 年 6 月成立的香港精英租船有限公司上海代表处，主要致力于干散货领域的航运经纪业务，为客户提供全方位的航运服务。为参与 2020 年建设上海航运中心项目，2011 年被邀正式注册成为中国首批 9 家登记注册的国际知名航运经纪有限公司之一。公司的航运经纪业务员都具有航运经纪人资格证书，其中不乏资深经纪人及外籍员工，还有一批充满活力的年轻人。上海菁英航运经纪有限公司目前是英国伦敦波罗的海交易所，波罗的海海事组织和香港船东协会的会员，在国际航运市场上享有良好的信誉。2013 年 4 月，上海菁英航运经纪有限公司成为 6 家首批获准从事人民币 FFA 交易经纪公司之一。2016 年 2 月，成为新加坡交易所获准从事美元 FFA 交易的经纪公司。

特别是在大宗干散货的好望角型船（CAPE）市场业务上，上海菁英为全球知名船东和中国的大型钢铁企业提供船舶经纪服务并签订多项长期合作协议，其专业的服务品质和全方位的服务理念受到业内人士的一致好评。自成立起，公司一直在不断拓展业务范围，基于好望角型船业务的成功，上海菁英将业务扩展至巴拿马和超灵便型船，为世界范围的船东和租家提供专业服务。

除此之外，在 2011 年 8 月上海菁英的船舶交易部门成立，拓展新造船、二手船和拆船交易业务。

#### 联系方式：

上海市仙霞路 137 号  
盛高国际大厦 1601 室，200051

电话：+8621 5206 9898

传真：+8621 5206 6767

Email: [cape@seamasterltd.com](mailto:cape@seamasterltd.com)

公司网址： [www.seamasterltd.com](http://www.seamasterltd.com)