

一周运价简评

1. 海岬型船

BCI 本周五报收 5006 点, 同比上上周末上涨 110 个点。海岬型散货船运价飙升, 推动波罗的海干散货运价指数升至 10 年高点, 其中海岬型船运价指数达到 2008 年以来的最高水平。5TC 在本周末上涨了 6242 美元/天, 到达了 34762 美元/天。本周海岬型散货市场不仅利润丰厚的铁矿石交易活跃, 煤炭行业也在看涨, 中国煤炭供应的缺口正试图通过转向海运市场, 抢购大量印度煤炭, 延伸到哥伦比亚, 甚至是先前鲜有人问津的南非煤炭。随着电力需求高峰季节的临近, 陆上煤炭供应受阻, 海运煤炭需求看来将上升, 可能成为 2021 年干货市场的黑马。

2. 巴拿马型船

BPI 本周五报收 2955 点, 同比上上周末上涨 283 个点。对比鲜明的一周, 这一次是以看涨的方式开始的, 之后因为 FFA 的抛售似乎使租船活动受到影响, 导致大量交易没有最终成交。在这种趋势改变之前, 南美东海岸往返航线得到了很好的支持, 达成了几个成交。81000 载重吨左右的船舶传言租金已达到 26750 美元/天, 新加坡即期交船。

3. 超灵便型船

BSI 本周五报收 2196 点, 同比上上周末上涨 52 个点。本周对该板块总体来说是积极的, 主要是由于整个亚洲市场需求强劲, 货量增加。定期租约交易活跃, 一艘 63000 载重吨的船舶空在中国, 被租出, 租期在 3 至 5 个月, 租金 26500 美元/天。大西洋市场保持稳定, 但重点是南美东海岸。

期租水平 5 月 7 日(美元/天)

船型	5月7日	比较上周	2020年5月	2019年5月
海峡型	41514	6752	4042	11853
巴拿马型	26597	2930	4330	1192
超灵便型	24158	1226	5909	8250
灵便型	21399	1745	5003	5527

5 月 7 日运价回顾(美元)

运价	船型	航线	本周五价	价格变动
14.426	170000/10%	西澳铁 Dampier - 青岛	30.369	2.84
23.122	170000/10%	南非铁 Saldanha-青岛	27.078	3.291
20.92	130000/10%	东澳煤 Newcastle-舟山	18.629	2.558
13.11	85000/10%	东澳煤 Hay Point - 舟山	19.700	1.22
20.92	50000/10%	印尼煤 Samarinda-广州	11.730	1.38
13.11	50000/10%	印尼煤 Taboneo-广州	15.253	0.617
0.667	50000/10%	菲律宾镍 Surigao-日照	20.033	0.667

数据来源: 上海航运交易所 CDFI

1. 海岬型船租金水平上涨

2. 巴拿马型船租金水平上涨



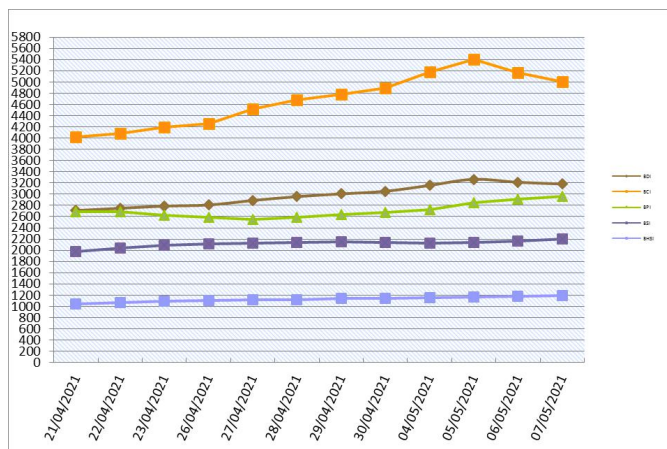
3. 超灵便型船租金水平上涨

人民币 FFA 远期评估(5月7日)

协议号	远期价格(美元)	远期价格(人民币)	变化	汇率
CTC0621	40821	264022.06	19.44%	6.4678
CTC0721	37329	241436.51	19.42%	6.4678
CTC0821	33236	214963.80	15.55%	6.4678
CTC0921	30221	195463.38	10.86%	6.4678
CTCQ321	33595	217285.74	22.65%	6.4678
CTCQ421	27821	179940.66	13.52%	6.4678
CTCQ122	16264	105192.30	14.20%	6.4678
CTC2022	21121	136606.40	11.01%	6.4678
PTC0621	27636	178744.12	13.68%	6.4678
PTC0721	26957	174352.48	17.29%	6.4678
PTC0821	24968	161488.03	15.98%	6.4678
PTC0921	23700	153286.86	15.84%	6.4678
PTCQ321	25209	163046.77	22.74%	6.4678
PTCQ421	22265	144005.57	19.44%	6.4678
PTCQ122	16986	109862.05	18.17%	6.4678
PTC2022	18500	119654.30	20.75%	6.4678
STC0621	25583	165465.73	9.56%	6.4678
STC0721	24404	157840.19	11.93%	6.4678
STC0821	21896	141618.95	9.00%	6.4678
STC0921	20621	133372.50	14.80%	6.4678
STCQ321	22307	144277.21	21.89%	6.4678
STCQ421	18950	122564.81	19.97%	6.4678
STCQ122	14271	92301.97	17.80%	6.4678
STC2022	14575	94268.19	12.21%	6.4678

橙色表示与上周同期上升, 蓝色表示与上周同期下跌。

波罗的海干散货指数



干散货船舶

干散货船舶交易

新船交付

中国船厂 CSSC 宣布从 CMA CGM 获得了总共 22 艘船的订单, 包括 6 艘 13000TEU 集装箱船, 6 艘 15000TEU 集装箱船, 和 10 艘 5500TEU 集装箱船。都是 2023 年和 2024 年交船。

二手船市场

在散货船买卖的市场上, 和前几周情况不同, 这是非常安静的一周, 只有两个确认的买卖被报道出来。日本船东出售了卡姆萨尔极限型船舶 "YARRAWONGA" (82,624 dwt, built 2008, Tsuneishi Zosen), 价格是略高于 1600 万美元, 买家是希腊的, 这个价格和之前的成交比略有下滑。在灵便型船板块, Hsin Chien Marine 出售了 "NEW FRONTIER" (35,013 dwt, built 2011, Shikoku Dock., C4x30T), 价格是 1450 万美元。

拆船市场

本周拆船市场的活动依然低迷。这种不活跃的部分原因是最近印度全国 Covid-19 病例激增, 以及实施更严格的限制, 影响当地市场情绪和商品市场。

租船交易摘要

- 'Arouzou'建于 2012 年, 82250 载重吨, 5 月 15 日 Hachinoe 交船, 途经北太平洋美国西海岸, 新加坡 - 日本地区还船, 租金 31,000 美元 / 天 - 租家 Cofco Agri
- 'Axios'建于 2017 年, 81960 载重吨, 4 月 30 日 Retro Ennore 交船, 途经南美东海岸, 新加坡 - 日本地区还船, 租金 26,900 美元 / 天 - 租家 Cargill
- 'Pegasus'建于 2012 年, 81852 载重吨, 5 月 5-7 日天津交船, 途经北太平洋美国西海岸, 或澳洲, 新加坡 - 日本地区还船, 租金 25,000 美元 / 天 - 租家 Oldendorff
- 'BTG Kailash'建于 2015 年, 81084 载重吨, 5 月 8 日 Songxia 交船, 途经南美东海岸, 新加坡 - 日本地区还船, 租金 28,500 美元 / 天 - 租家 Cardinal
- 'Federal Oak'建于 2020 年, 60467 载重吨, 长江口即期交船, 途经 Gladstone, 台湾还船, 意向装运煤炭, 租金 30,000 美元 / 天 - 租家 CSE
- 'La Charmais'建于 2012 年, 58110 载重吨, Toledo (PI)即期交船, 途经印尼, 泰国还船, 意向装运煤炭, 租金约 32,000 美元 / 天 - 租家不详
- 'Gooby'建于 2012 年, 57949 载重吨, 5 月 7-8 日 Chittagong 交船, 途经印度东海岸, 中国还船, 租金 29000 美元 / 天 - 租家 Seacon
- 'Artemis'建于 2013 年, 81963 载重吨, 5 月 4 日巴生港交船, 租期 3-5 个月, 世界范围还船, 租金 29000 美元 / 天 - 租家不详
- 'Globe Danae'建于 2010 年, 80306 载重吨, 5 月 11-12 日长江口交船, 租期 12-14 个月, 世界范围还船, 租金 21000 美元 / 天 - 租家 Cofco Agri
- 'Peace Garden'建于 2012 年, 76536 载重吨, 6 月 1-20 日南中国交船, 租期 12-14 个月, 世界范围还船, 租金 20000 美元 / 天 - 租家 Viterra

干散货船舶买卖概况 单位 (百万美元)

船名	船龄	船型 DWT	船厂	成交价
Elona	2021	82,050	Nantong COSCO KHI	
Kagawa Maru	2021	101,370	Namura Shipbuilding	
Daiwan Noble	2021	38,000	Hakodate Dock	
Eibhlin	2011	182,307	Universal SB (Tsu)	region 30.5
Sage Amazon	2012	63,301	Sinopacific Dayang	region/mid 17
Leopold LD	2014	179,816	Tianjin Xingang HI	
Four Coal	2014	76,822	SPP Sacheon SY	region 21
Guo Qiang 8	2018	63,388	Huangpu Wenchong	Region 23
Peak Proteus	2013	82,158	Tsuneishi Zosen	low/mid 21
Lowlands Orchid	2005	176,193	Universal SB (Tsu)	Mid 15
Xin Hai Zhou 29	2009	22,285	Huajie Shipbuilding	RMB48.25
拆解船	船龄	船型 DWT	拆解地	成交价
Pha Cent	2000	170,415	Bangladesh	
Arctic	1978	28,418	Turkey	
Mohammed Bey	1981	11,274	India	

拆船指数

拆船指数(美元 / 轻吨)	5月7日	变化
孟加拉国拆船	525.4	26.775↑
印度拆船	489	18.375↑
巴基斯坦拆船	522	33.5↑

*20001LT 及以上散货船

原油价格 美元/桶

种类	5月7日	4月26日	变化
布伦特	68.09	66.11	1.98↑
西德州	64.71	62.14	2.57↑

船用燃料油(美元/吨) 5月7日

地区	IFO380	VLSFO	MGO
新加坡	393.5(+4.5)	502(+6)	556.5(+24)
上海	414(-3)	509.5(+19)	565 (0)
香港	400.5(+5)	505.5(+18.5)	517.5(+17)
釜山	427(+19)	543.5(+31.5)	574.5(+25)
日本(Osaka)	447(+20)	552.5(+30)	787.5 (0)
Fujairah	408(+12.5)	507.5(+12)	604.5(+23)
鹿特丹	390.5(+15)	493.5(+20)	547.5(+40)

数据来源: 海运圈聚焦网

本报告中的信息均来源于已公开的资料, 我公司对这些信息的准确性及完整性不作任何保证。报告中的信息或本公司的实际出价或征价。本报告的版权仅作为我公司内部学习、交流, 未经书面许可任何机构和人士不得以任何形式刊登、发表或引用。

铁矿石贸易

铁矿石专题快报

海外钢矿：印度最大钢企 JSW 表示由于疫情减产 10%

(来源:我的钢铁网)

据外媒报道，印度最大钢企 JSW 表示由于疫情影响减产 10%。该公司主席 Sajjan Jindal 表示印度疫情的影响将持续到九月份。公司减产是为了应对氧气供应短缺和需求下滑的不时之需。JSW 是印度最大的钢铁生产企业，现在也担负着为印度医疗系统提供 1200 吨/天液氧的任务。虽然面对国内钢铁内需求下滑，但是 Sajjan Jindal 认为 JSW 可以通过海外出口市场进行弥补，海外出口市场占了 JSW 收入的 20%，而今年的海外需求特别强劲。

2021年 3月中国进口铁矿石货量(万吨)

国家	本月进口数量	同比	年度累计进口数量
南非	-	-	-
澳大利亚	-	-	-
巴西	-	-	-
各国合计	10210.9	19%↑	-

数据来源：我的钢铁

铁矿石价格分析 (5月7日)

机构	品位	贸易方式	单位	本日	周环比
Mysteel	62%Fe	CFR Tianjin	USD	211.9	26.7↑
TSI	62%Fe	FOB Brazil	USD		
TSI	62%Fe	FOB W.Australia	USD		
中联钢铁	62%Fe	CFR CHINA	CNY		
Mysteel	62%Fe	CFR JINGTANG	CNY	1591	330↑
Mysteel	62%Fe	CFR CAOFEIDIAN	CNY	1591	330↑

数据来源：我的钢铁

矿粉 CFR 价格单位：美元/吨

名称	品位	发货地	5月7日	4月23日	变化
澳洲 Pb Lump	62.5%	Dampier			
澳洲 Pb Fine	61.5%	Dampier	209.95	183.65	26.3
澳洲 Newman Fine	62.3%	Hedland			
澳洲 Yandi Fines	57.3%	Hedland	182.85	160.9	21.95
巴西 SFLA	64.5%	Tubarao	242.55	219.95	22.6
巴西 IOCJ	65.0%	PDM	243.90	221.3	22.6

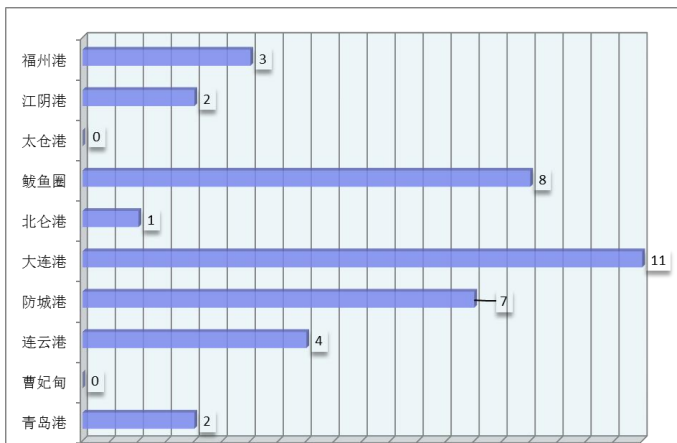
数据来源：我的钢铁

国内市场钢材价格指数

品种	5月7日	4月23日	涨跌
钢材综合	215.29	198.32	16.97
长材	235.9	216.01	19.89
扁平	195.57	181.4	14.17
螺纹钢	227.11	206.12	20.99

数据来源：我的钢铁

待港时间较长的铁矿石港口(天)



煤，炭贸易

煤、炭专题快报

国家发改委下达 2021 年中央预算内投资计划支持采煤沉陷区、独立工矿区转型发展
(来源: 秦皇岛煤炭网)

为深入贯彻落实习近平总书记关于推进资源型地区转型发展的重要指示精神，支持采煤沉陷区、独立工矿区等资源型地区加快补齐短板、夯实转型基础，国家发展改革委加快速度，于近期下达 2021 年资源型地区转型发展中央预算内投资 41 亿元，用于支持有关地方实施采煤沉陷区综合治理工程和独立工矿区改造提升工程。本次资金安排重点向重大战略区域倾斜，努力做到“一钱多用”“多钱一用”，提高资金使用效益，共下达长江经济带有关省份 21.8 亿元、占年度资金规模 53%，黄河流域有关省份 14.6 亿元、占年度资金规模 36%。

下一步，国家发展改革委将加强投资计划执行情况调度和监管，督促指导有关地方加快推进项目建设，发挥好中央预算内投资补短板、强弱项的“稳定器”“压舱石”作用，切实增强资源型地区可持续发展的内生动力。

2021 年 3 月煤炭进口量(万吨)

国家	三月	一~二月	同比
澳洲			
印尼			
蒙古			
俄罗斯			

各口岸总量 2732.9 4,113 2%↓

数据来源: 中国海关总署

主要港口煤炭库存分析 (5 月 7 日)

港口	本周	上周	环比
秦皇岛港	526	442	19%
曹妃甸港	427.5	372	14.92%
广州港	269	265	1.51%
京唐港	571.9	521.2	9.73%
环渤海四港	1525.4	1335.2	14.25%

数据来源: 我的钢铁网

煤炭指数分析 (5 月 7 日)

发布机构	品种	贸易方式	单位	价格	比上周
Platts	Premium Low Vol FOB Australia	FOB E.AUS	美元		
Platts	HCC 64 Mid Vol FOB Australia	FOB E.AUS	美元		
Platts	Premium Low Vol CFR China	CFR 中国	美元		
Platts	HCC 64 Mid Vol CFR China	CFR 中国	美元		
CCI5500 综合	5500 大卡动力煤 (环渤海湾)	FOB 均价	CNY	647	21
环渤海湾动力煤	5500 大卡动力煤	FOB 渤海湾	CNY	590	

数据来源: 秦皇岛煤炭网、中国煤炭资源网

谷物贸易

谷物专题快报

加拿大大草原的极端干旱面积进一步扩大

(来源: 我的农产品网)

5月9日消息; 加拿大农业部周五(5月7日)发布的全国干旱监测报告(CDM)显示, 加拿大大草原的旱情正在恶化。

截至4月30日, 萨斯喀彻温省南部的部分地区以及阿尔伯塔省东南角处于极端干旱状态(D3)。此外, 曼尼托巴省的Winkler, Selkirk和Brandon等社区, 以及萨斯喀彻温省的Weyburn和Estevan等社区也处于极端干旱。

尽管Regina, Shaunavon和GullLake周边地区在4月中旬出现降雨, 但是未能改善干旱指标。

CDM报告评估说, 由于冬季以及2020年生长季节期间降水严重不足, 因此尽管近期降雨, 但是萨斯喀彻温省南部的严重干旱(D2)和极端干旱(D3)面积仍在扩大。

2021年3月累计大豆进口量(万吨)

国家	三月	一~二月	同比
巴西			
美国			
俄罗斯			
阿根廷			
总量	777	1340.7	82%↑

数据来源: 中国海关总署

2021年3月累计玉米进口量(万吨)

国家	三月	一~二月	同比
美国			
老挝			
乌克兰			
俄罗斯			
总量	193	479	506.8%↑

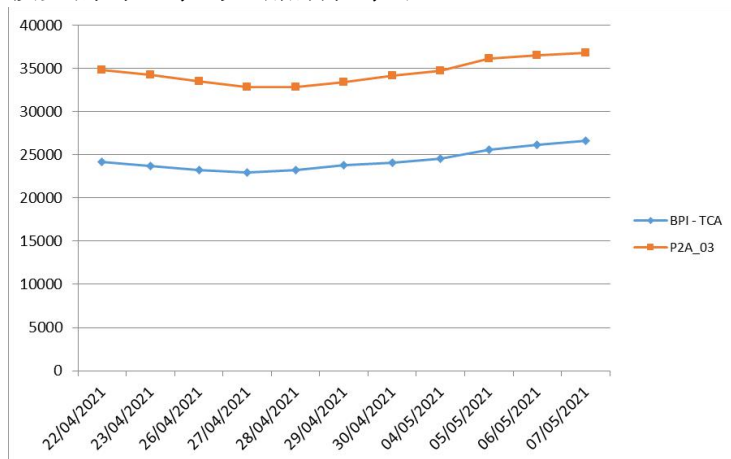
数据来源: 中国海关总署

2021年3月累计大麦进口量(万吨)

国家	三月	一~二月	同比
乌克兰			
法国			
加拿大			
澳大利亚			
总量	107	132	283.6%↑

数据来源: 中国海关总署

波罗的海巴拿马型船期租水平



(P2A-03: 在斯科角和直布罗陀范围内交船, 进行一个到远东的航次, 还船范围为台湾和日本。)

油轮

超大型油轮

在中东海湾市场上，280,000 载重吨的船舶，从中东到美湾，途经好望角，运价在国标 19 左右，然而，27 万载重吨，到中国，运价大约是国标 34，TCE 大约是相当于 965 美元/天。在大西洋里，26 万载重吨的船舶，从西非到中国，运价维持在约国标 34.5，相当于一个往返航次的租金约 2600 美元/天，27 万载重吨，从美湾到中国，运价下滑了 150000 到 4230000 美元，相当于往返航次，租金约 5700 美元/天。

苏伊士极限型油轮

135,000 载重吨的船舶，从黑海到地中海，运价稳定在国标 65，相当于 1200 美元/天。13 万载重吨的船舶，从 Nigeria 到 UK Continent，运价提高了约 3 个点，到接近于国标 60，相当于 5600 美元/天。14 万载重吨的船舶，Basrah/Med 的运价还是国标 21 左右。

阿芙拉极限型油轮

在地中海，市场有所缓和，尽管只是一点，8 万载重吨的船舶，Ceyhan/Lavera 航线，运价下滑了 1.5 个点到约略低于国标 80，相当于一个往返航次情况下的大约 500 美元/天。在北欧地区，基于 8 万载重吨的船舶，市场还是维持在国标 86 的水平，横跨北海，相当于负 3300 美元/天的租金。

成品油油轮

租船人本周通常处于主导地位，并迅速利用市场的负面情绪。75,000 载重吨的船舶市场上，从中东海湾到日本，运价下滑了 7.5 个点到国标 80 左右。基于 55000 载重吨的船舶，情况相似，到日本的运价下滑了约 7.5 个点到国标 106.5，还有进一步下滑的可能。

基于 37000 载重吨的船舶，欧洲/美国大西洋沿岸航线上，本周初市场是比较积极的，运价大幅上涨到约国标 135，Mongstad 装货，运价是国标 142.5。然而，之后询盘锐减，运价很快处于下行压力，之后有以国标 115 成交的。

成品油油轮运价回顾 5 月 7 日

货量	航线	本周五价	价格变动
75000	中东海湾-日本 (CPP, naphtha condensate.)	WS71.67	-7.5
55000	中东海湾-日本 (CPP, UNL, naphtha condensate)	WS94.64	-11.43
38000	美湾到欧陆 (CPP, UNL, diesel)	WS65	25.71
80000	地中海-远东 (naphtha)	\$1,550,000	-405000

原油油轮运价回顾 5 月 7 日

货量	航线	本周五价 (WS)	价格变动
280000	中东海湾-美湾	18.7	-0.28
270000	中东海湾-新加坡	33.46	-1.21
270000	中东海湾-中国	32.79	-1.04
260000	西非到中国	34.91	-0.32

航运新闻摘要

预计2020/21年度我国大豆进口量9800万吨

我的农产品网

国家粮油信息中心5月10日消息：国内生猪存栏恢复速度放缓，但存栏增加的趋势没有改变，预计2021年猪料需求继续增长。由于肉蛋禽存栏量自上年高位下降，禽料消费预期下降。

今年以来生猪价格持续走低，养殖利润下滑明显，加之饲料中大量小麦替代玉米，蛋白差导致豆粕需求减少，抑制大豆进口。

预计5-9月大豆到港量低于上年同期，2020/21年度我国大豆进口量9800万吨，低于上年度的10003万吨，同比减少2%。

2021年能源工作指导意见：煤炭消费比重下降到56%以下 秦皇岛煤炭网

据国家能源局网站消息，国家能源局近日印发《2021年能源工作指导意见》（下称《指导意见》），提出了2021年主要预期目标。其中，在能源结构方面，煤炭消费比重下降到56%以下。新增电能替代电量2000亿千瓦时左右，电能占终端能源消费比重力争达到28%左右。

《指导意见》提出，2021年主要预期目标如下：

能源结构。煤炭消费比重下降到56%以下。新增电能替代电量2000亿千瓦时左右，电能占终端能源消费比重力争达到28%左右。

供应保障。全国能源生产总量达到42亿吨标准煤左右，石油产量1.96亿吨左右，天然气产量2025亿立方米左右，非化石能源发电装机力争达到11亿千瓦左右。

质量效率。单位国内生产总值能耗降低3%左右。能源资源配置更加合理、利用效率大幅提高，风电、光伏发电等可再生能源利用率保持较高水平，跨区输电通道平均利用小时数提升至4100小时左右。

科技创新。能源短板技术装备攻关进程加快，关键核心技术、关键装备、关键产品的自主替代有效推进。聚焦能源新模式新业态发展需要，新设一批能源科技创新平台。

体制改革。实现第一批电力现货试点地区更长周期结算试运行，稳步扩大现货试点范围，电力交易市场化程度进一步提升。健全电力中长期、现货和辅助服务市场相衔接的电力市场体系。

《指导意见》明确，大力发展非化石能源。研究出台关于促进新时代新能源高质量发展的若干政策。印发《关于2021年风电、光伏发电开发建设有关事项的通知》，2021年风电、光伏发电量占全社会用电量的比重达到11%左右。扎实推进主要流域水电站规划建设，按期建成投产白鹤滩水电站首批机组。在确保安全的前提下积极有序发展核电。推动有条件的光热发电示范项目尽早建成并网。研究启动在西藏等地的地热能发电示范工程。有序推进生物质能开发利用，加快推进纤维素等非粮生物燃料乙醇产业示范。

《指导意见》提到，提升城镇电网智能化水平。按照“源网荷储一体化”工作思路，持续推进城镇智能电网建设，推动电动汽车充换电基础设施高质量发展，加快推广供需互动用电系统，适应高比例可再生能源、电动汽车等多元化接入需求。持续推进粤港澳大湾区、深圳社会主义先行示范区、长三角一体化等区域智能电网建设。

《指导意见》称，各省（区、市）能源主管部门、国家能源局派出机构和有关能源企业，要依据本指导意见，结合本地区和企业实际情况，采取有力有效措施，全力抓好各项任务落实，推动能源低碳转型和高质量发展，为全面建设社会主义现代化国家提供稳定可靠的能源保障。

韩国仁川港2020年对华贸易比重超六成 海运圈聚焦

5月10日消息，据仁川港湾公社10日发布的数据，去年仁川港的中国大陆航线集装箱吞吐量为197.3万标箱（TEU），占比高达港口整体吞吐量的60.3%。仁川港的中国大陆航线吞吐量占比由2012年的62.1%降至2018年的59.7%，2019年升至60.8%，2020年继续保持在60%以上。去年越南航线吞吐量为36万标箱，占比11%，泰国（10.8万标箱）、台湾（9.9万标箱）、香港（8.2万标箱）和马来西亚（8万标箱）航线的吞吐量仅占1~3%。

仁川港为突破吞吐量过度对华倾斜的中长期难题，跃升为国际枢纽港口，正致力于开通新的远洋航线和东南亚航线。目前，在仁川港出发的55条定期集装箱航线中，有31条是东南亚航线。继今年1月开通香港航线、2月开通马来西亚航线后，本月下旬还将追加开通泰国和越南航线。

仁川港湾公社表示，若想提升港口的物流竞争力，拓展航线和基础设施建设应齐头并进。同时还将集中精力发掘大客户，提升港口的运营效率。

上海菁英航运经纪有限公司

上海菁英航运经纪有限公司

上海菁英航运经纪有限公司 前身是 2006 年 6 月成立的香港精英租船有限公司上海代表处，主要致力于干散货领域的航运经纪业务，为客户提供全方位的航运服务。为参与 2020 年建设上海航运中心项目，2011 年被邀正式注册成为中国首批 9 家登记注册的国际知名航运经纪有限公司之一。公司的航运经纪业务员都具有航运经纪人资格证书，其中不乏资深经纪人及外籍员工，还有一批充满活力的年轻人。上海菁英航运经纪有限公司目前是英国伦敦波罗的海交易所，波罗的海海事组织和香港船东协会的会员，在国际航运市场上享有良好的信誉。2013 年 4 月，上海菁英航运经纪有限公司成为 6 家首批获准从事人民币 FFA 交易经纪公司之一。2016 年 2 月，成为新加坡交易所获准从事美元 FFA 交易的经纪公司。

特别是在大宗干散货的好望角型船（CAPE）市场业务上，上海菁英为全球知名船东和中国的大型钢铁企业提供船舶经纪服务并签订多项长期合作协议，其专业的服务品质和全方位的服务理念受到业内人士的一致好评。自成立起，公司一直在不断拓展业务范围，基于好望角型船业务的成功，上海菁英将业务扩展至巴拿马和超灵便型船，为世界范围的船东和租家提供专业服务。

除此之外，在 2011 年 8 月上海菁英的船舶交易部门成立，拓展新造船、二手船和拆船交易业务。

联系方式：

上海市仙霞路 137 号
盛高国际大厦 1601 室，200051

电话：+8621 5206 9898

传真：+8621 5206 6767

Email: cape@seamasterltd.com

公司网址： www.seamasterltd.com