

一周运价简评

1. 海岬型船

BCI 本周五报收 2883 点，同比上上周末上涨 590 个点。海岬型船舶市场租金价格继续持续稳定上涨。复活节假期后短短一周内，海岬型航线（STC）租金价格上涨 4,058 美元至 23,911 美元。跨太平洋 C10 航线租金依然维持在 27,221 美元的高位。大西洋板块 C8 航线缩小了与跨太平洋 C10 航线的租金价格差距，目前报 19,850 美元，不过该地区租船交易依然很少。去程航线 C9 和回程航线 C16 上周表现很好。去程航线 C9 固定收入租船合同价格上涨至 4.5 万美元区间。

2. 巴拿马型船

BPI 本周五报收 2003 点，同比上上周末下跌 824 个点。上周，巴拿马型船舶市场全线大幅下跌，截至上周五仍未出现任何止跌迹象，有人戏称这是“看不到尽头”的下跌。尽管船东们努力抵抗，但运力暴涨（尤其是附近位置的运力）、需求缺乏和远期运费协议市场暴跌三重因素给租金价格带来了巨大的压力。没有一条航线躲过了此次租金价格调整，大量租船谈判失败大大降低了程租租金价格。

3. 超灵便型船

BSI 本周五报收 1780 点，同比上上周末下跌 203 个点。总体而言，西方复活节和东方清明节后的这一周，超灵便型/极限灵便型船舶市场表现相当平淡。波罗的海超灵便型船运价指数（BSI）在这短暂的一周内持续下跌，定期租船平均价格自今年 2 月底以来首次低于 2 万美元。西洋板块所有重要地区交易活动似乎都有所放缓，同时租金价格进一步走弱。美湾地区运力开始堆积，询盘量较少，难以为租金价格提供支撑。

期租水平 4 月 9 日(美元/天)

船型	4月9日	比较上周	2020年4月	2019年4月
海岬型	23911	4897↑	7757	6260
巴拿马型	18026	7421↓	7060	10591
超灵便型	19584	2229↓	4733	8388
灵便型	18885	4008↓	5159	8117

4 月 9 日运价回顾(美元)

船型	航线	本周五价	价格变动
170000/10%	西澳铁 Dampier - 青岛	10.294	1.217
170000/10%	巴西铁 Tubarao - 青岛	22.591	1.836
170000/10%	南非铁 Saldanha-青岛	17.73	1.514
130000/10%	东澳煤 Newcastle- 舟山	14.58	0.94
85000/10%	东澳煤 Hay Point - 舟山	18.408	-1.509
70000/10%	印尼煤 Samarinda- 广州	10.822	-1.345
45000/10%	印尼煤 Taboneo- 广州	14.106	-1.012
50000/10%	菲律宾镍 Surigao- 日照	19.172	-1.25

数据来源：上海航运交易所 CDFI

本报告中的信息均来源于已公开的资料，我公司对这些信息的准确性及完整性不作任何保证。报告中的信息或表达公司的实际出价或征价。本报告的版权仅作为我公司内部学习、交流，未经书面许可任何机构和个人不得以任何形式刊登、发表或引用。

1. 海岬型船租金水平上涨

2. 巴拿马型船租金水平下跌



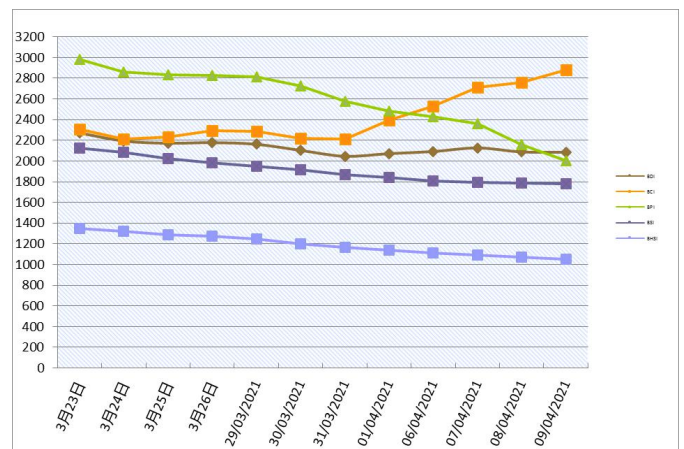
3. 超灵便型船租金水平下跌

人民币 FFA 远期评估(4 月 9 日)

协议号	远期价格(美元)	远期价格(人民币)	变化	汇率
CTC0521	27721	181320.29	19.74%	6.5409
CTC0621	26539	173588.95	8.43%	6.5409
CTC0721	25857	169128.05	5.06%	6.5409
CTC0821	25504	166819.11	8.35%	6.5409
CTCQ321	25632	167656.35	6.45%	6.5409
CTCQ421	22771	148942.83	-5.52%	6.5409
CTCQ122	13186	86248.31	-38.81%	6.5409
CTC2022	17683	115662.73	3.26%	6.5409
PTC0521	17264	112922.10	-34.98%	6.5409
PTC0621	17257	112876.31	-30.00%	6.5409
PTC0721	16500	107924.85	-26.77%	6.5409
PTC0821	15864	103764.84	-22.10%	6.5409
PTCQ321	15971	104464.71	-35.02%	6.5409
PTCQ421	14907	97505.20	-23.31%	6.5409
PTCQ122	11750	76855.58	-31.92%	6.5409
PTC2022	12929	84567.30	-10.84%	6.5409
STC0521	17304	113183.73	-13.90%	6.5409
STC0621	16304	106642.83	-16.01%	6.5409
STC0721	15892	103947.98	-11.39%	6.5409
STC0821	15054	98466.71	-8.76%	6.5409
STCQ321	15021	98250.86	-21.55%	6.5409
STCQ421	13838	90512.97	-13.36%	6.5409
STCQ122	10875	71132.29	-24.07%	6.5409
STC2022	12175	79635.46	0.29%	6.5409

橙色表示与上周同期上升，蓝色表示与上周同期下跌。

波罗的海干散货指数



干散货船舶

干散货船舶交易

新船交付

南通中远川崎船厂交付了一艘 82,002 载重吨散货船，船名是 'Hampton Sky'，船东是 Okouchi Kaiun。上海外高桥船厂交付了两艘 210,000 载重吨散货船，船名是 'rust Shanghai'，船东是工银租赁。

二手船市场

海岬型板的价格仍然坚挺，日本船东出售了 "LINDA DREAM" (180180 载重吨，建于 2007 年，Imabari SB (Saijo) 建造)，价格超过 1900 万美元，与之前一月份出售的 "OCEAN COMPASS" (180200 载重吨，建于 2006 年，Imabari SB (Saijo) 建造) 比这是非常坚挺的价格，当时该船是以 1750 万美元成交。同时，更大型的 "SHIN NICHIIHO" (203180 载重吨，2005 年建造，Universal SB (Tsu) 建造) 已经被以 1620 万美元的价格卖给了中国买家。在巴拿马船板，中国船东出售了 "XI JIANG YUE"，建于 2011 年，74940 载重吨，Sasebo HI 建造，价格是 1850 万美元左右，买家来自希腊。

拆船市场

新冠疫情在印度继续蔓延，限制措施进一步加强，这可能会限制拆船交易。

租船交易摘要

- 'Besiktas Azerbaijan', RWE 转租，建于 2010，169263 载重吨，Passero 即期交船，途经 Baltimore，印度西海岸还船，租金 35,000 美元/天 - 租家 Swissmarine
- 'Lowlands Amber' 建于 2021 年，100309 载重吨，4 月 9-10 日釜山交船，途径 Haypoint, Mormugao 还船，23,900 美元/天 - 租家 Solebay Shipping
- 'Pan Energen' 建于 2012，81170 dwt 4 月 8 日厦门交船，途经菲律宾，日本还船，意向装运铁矿石，租金 23,000 美元/天 - 租家 Daiichi
- 'Orpheus' 建于 2017，75631 dwt，4 月 20 日 Houston 交船，途经 US Gulf，新加坡 - 日本地区还船，租金 18,800 美元/天 + \$880,000 空放奖金 - 租家 Cofco Agri
- 'Ri Guan Feng' 建于 2010 年，75566 dwt，4 月 12 日经过 Lisbon 交船，途经 Kamsar, Stade 还船，意向装运铝矾土，租金 10,500 美元/天 - 租家 Oldendorff
- 'Rosco Banyan' 建于 2010 年，74967 dwt，4 月 13-14 日新加坡交船，途经印尼，新加坡 - 日本地区还船，租金 22,000 美元/天 - 租家未知
- 'Cerafina' 建于 2005 年，74759 dwt，4 月 8 日 Krishnapatnam 交船，途经 EC South

- America，新加坡 - 日本地区还船，租金 17,000 美元/天 - 租家 Cardinal
- 'Fareast Harmony' 建于 2012 年，56756 dwt，越南即期交船，途经印尼，中国还船，租金 23,750 美元/天 - 租家未知
- 'Eleen Neptune' 建于 2009 年，55657 dwt，Chittagong 即期交船，中国还船，租金 19,000 美元/天 - 租家未知
- 'Moondance II' 建于 2005，55566 dwt，Oran 即期交船，孟加拉国还船，租金 28,500 美元/天 - 租家未知
- 'Zoe S' 建于 2002 年，53054 dwt，Castellon 即期交船，途经波罗的海，土耳其还船，意向装运 scrap，租金 16,000 美元/天 - 租家 Evomarine
- 'Equinox Voyager' 建于 2002 年，52000 dwt，4 月 16-20 日巴西交船，加拿大东海岸还船，租金 21,750 美元/天 - 租家未知

干散货船舶买卖概况 单位 (百万美元)

船名	船龄	船型 DWT	船厂	成交价
Hampton Sky	2021	82,002	Nantong COSCO KHI	
Trust Shanghai	2021	210,000	Shanghai Waigaoqiao	
Arvik I	2021	30,323	JMU Isogo Works	
Nordic Bulker 2	2002	28,458	Imabari SB (Imabari)	5.8
GH Northern Dancer	2017	63,025	New Times SB	21.75
Hua Rong 5	2012	52,713	Zhejiang Donghong	11.34
Linda Dream	2007	180,180	Imabari SB Saijo	excess 19
Lowlands Brabo	2010	32,280	Kanda Zosensho	10.4
Shin Nichiho	2095	203,180	Universal SB (Tsu)	16.2
Kouyou	2013	57,453	Kawasaki HI Sakaide	15.5
Basic Portland	2016	60,513	Sanoyas Shipbuilding	21.5
拆解船	船龄	船型 DWT	拆解地	成交价
Pha Cent	2000	170,415	Bangladesh	
AGolden Bay	1995	23,725	Bangladesh	
ABM Discovery	1992	39,110	Pakistan	

#打包出售。

拆船指数

拆船指数(美元 / 轻吨)	4月9日	变化
孟加拉国拆船	489.25	10.917↑
印度拆船	458.75	9.75↑
巴基斯坦拆船	480.375	9.375↑

*20001LT 及以上散货船

原油价格 美元/桶

种类	4月9日	3月26日	变化
布伦特	63.2	61.95	1.25↑
西德州	59.6	58.56	1.04↑

船用燃料油(美元/吨) 4月9日

地区	IFO380	VLSFO	MGO
新加坡	365.5 (-14)	482 (-1.5)	514.5 (0)
上海	385 (-19)	488.5 (-8)	565 (+10)
香港	374.5 (-17.5)	477.5 (-7)	493.5 (-9.5)
釜山	392 (-15)	498 (-6.5)	529.5 (-23)
日本(Osaka)	415 (-17)	507.5 (-25)	787.5 (0)
Fujairah	397 (-6.5)	480 (-18)	604.5 (+5)
鹿特丹	355.5 (-16.5)	459.5 (-1.5)	502.5 (+12)

数据来源: 海运圈聚焦网

本报告中的信息均来源于已公开的资料，我公司对这些信息的准确性及完整性不作任何保证。报告中的信息或表公司的实际出价或征价。本报告的版权仅作为我公司内部学习、交流，未经书面许可任何机构和个人不得以任何形式刊登、发表或引用。

铁矿石贸易

铁矿石专题快报

韩国4月前10天出口同比增长24.8%

(来源:我的钢铁网)

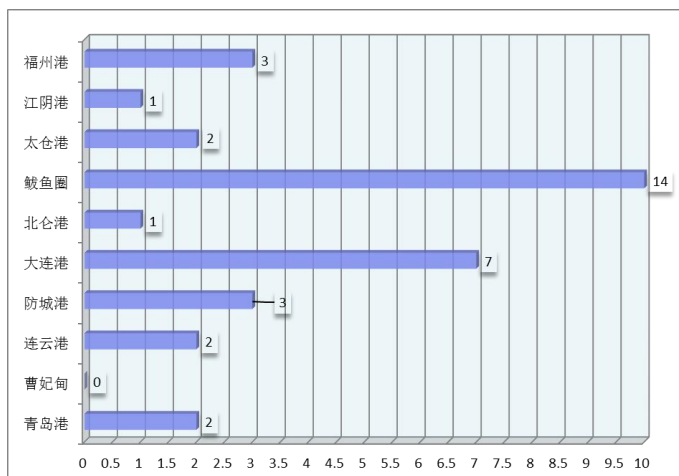
新华财经北京4月12日电 韩国关税厅初步核实数据显示,4月前10天出口同比增长24.8%,至150.4亿美元。开工日数为8天,同比减少0.5天。以实际开工天数为准,日均出口额同比增加32.6%。

按剔除开工日数因素的统计,无线通信设备(52.5%)、石油制品(35.2%)、乘用车(29.8%)、半导体(24.8%)出口增加。电脑外设出口则减少5.4%。

从出口目的地看,面向越南(45.6%)、中国(27.6%)、美国(22.6%)、欧盟(12.8%)、日本(3%)的出口增加,但面向中东(-11.7%)的出口减少。

数据显示,韩国4月前10天进口额为166.9亿美元,同比增长14.8%。其中石油制品(57.9%)、原油(43.8%)、乘用车(11.5%)、机械类(4.8%)的进口增加,天然气(-33.6%)、半导体(-1.6%)进口减少。

自美国(36.5%)、澳大利亚(33.1%)、中东(18%)、越南(16.3%)、欧盟(8.3%)、日本(4%)的进口增加,自中国(-0.4%)的进口有所减少。



2021年1-2月中国进口铁矿石货量(万吨)

国家	本月进口数量	同比	年度累计进口数量
南非	-	-	-
澳大利亚	-	-	-
巴西	-	-	-
各国合计	18,150.6	2.8%↑	-

数据来源:我的钢铁

铁矿石价格分析(4月9日)

机构	品位	贸易方式	单位	本日	周环比
Mysteel	62%Fe	CFR Tianjin	USD	172.3	10.95↑
TSI	62%Fe	FOB Brazil	USD		
TSI	62%Fe	FOB W.Australia	USD		
中联钢铁	62%Fe	CFR CHINA	CNY		
Mysteel	62%Fe	CFR JINGTANG	CNY	1118	18↑
Mysteel	62%Fe	CFR CAOFEIDIAN	CNY	1118	18↑

数据来源:我的钢铁

矿粉CFR价格单位:美元/吨

名称	品位	发货地	4月9日	3月26日	变化
澳洲 Pb Lump	62.5%	Dampier			
澳洲 Pb Fine	61.5%	Dampier	170.95	160.30	10.65
澳洲 Newman Fine	62.3%	Hedland			0
澳洲 Yandi Fines	57.3%	Hedland	152.95	145.30	7.65
巴西 SFLA	64.5%	Tubarao	201.65	191.30	10.35
巴西 IOCJ	65.0%	PDM	203	192.65	10.35

数据来源:我的钢铁

国内市场钢材价格指数

品种	4月9日	3月26日	涨跌
钢材综合	195	182.26	12.74
长材	212.56	199.88	12.68
扁平	178.21	165.40	12.81
螺纹钢	202.46		

数据来源:我的钢铁

待港时间较长的铁矿石港口(天)



煤，炭贸易

煤、炭专题快报

秦唐港口库存继续下行

(来源: 秦皇岛煤炭网)

秦皇岛煤炭网讯 本周期(4月6日至4月12日)秦唐港口调入、调出均大幅减少,但调出好于调入,秦唐港口库存继续下行,期末下行至2221.2万吨。

秦港方面,大秦线进入检修期,运量迅速下滑至100万吨左右。本周调入大幅缩量,日均41.5万吨,环比减少5.8万吨;调出方面,下游拉运动能偏弱,多以长协拉运为主,本周日均调出42.8万吨,环比减少10万吨;调出好于调入,秦港库存低位运行。截至4月12日,秦港库存443万吨,锚地船32艘。

周边港方面,本周曹妃甸港区日均调进46.2万吨,环比减少7.2万吨,本周日均调出50万吨,环比减少6万吨;京唐港日均调进28.1万吨,环比减少4万吨,本周日均调出35.9万吨,环比增加0.2万吨。截至4月12日,曹妃甸港区存煤1165.5万吨;京唐港区存煤551.3万吨。

下游方面,相关主管部门召开会议,要求煤矿按照冬季最高产量生产,并提升秦港场存,叠加受期货大跌影响,港口煤价松动,市场观望及看跌情绪较浓,采购意愿较低,多以长协拉运为主。不过,近期各地煤矿安全事故频发,产地安监形势严峻,且部分电厂库存低位,后续煤价走势还有待观察。整体看,在调入缩量的背景下,港口库存或继续下行。

2021年1-2月煤炭进口量(万吨)

国家	一二月	同比
澳洲		
印尼		
蒙古		
俄罗斯		
各口岸总量	4,113	39.5%↓

数据来源: 中国海关总署

主要港口煤炭库存分析(4月9日)

港口	本周	上周	环比
秦皇岛港	456	443.5	2.82%
曹妃甸港	532.7	565.3	-5.77%
广州港	309.5	308.2	0.42%
京唐港	545.6	603.4	-9.58%
环渤海四港	1534.3	1612.2	-4.83%
纽卡斯尔港	-	-	-

数据来源: 我的钢铁网

煤炭指数分析(4月7日)

发布机构	品种	贸易方式	单位	价格	比上周
Platts	Premium Low Vol FOB Australia	FOB E.AUS	美元		
Platts	HCC 64 Mid Vol FOB Australia	FOB E.AUS	美元		
Platts	Premium Low Vol CFR China	CFR 中国	美元		
Platts	HCC 64 Mid Vol CFR China	CFR 中国	美元		
CCI5500 进口	5500 大卡动力煤	CFR 广州	CNY	358.42	0
环渤海湾动力煤	5500 大卡动力煤	FOB 渤海湾	CNY	589	7

数据来源: 秦皇岛煤炭网、中国煤炭资源网

谷物贸易

谷物专题快报

乌克兰糖产量下降，需进口11万吨糖填缺口

(来源：我的农产品网)

4月7日，乌克兰经济部举行了乌克兰甜菜种植业所有参与者的公开会议，讨论糖市场的情况，稳定价格状况。

鉴于去年的干旱恶劣天气，乌克兰收获的甜菜要少得多，为860万吨，导致糖产量从上一个榨季的150万吨降至目前的110万吨。由于2020/21榨季国内糖消费量估计为120万吨，预计糖进口量为11万吨。

“截至4月7日，零售价格已稳定在每公斤24.5克朗（68.32卢布）。我们理解需要向市场提供更多糖供应，使国内市场饱和，并稳定价格状况。为此，经济部于3月颁发了进口12万吨原糖的许可证。”乌克兰农业发展部副部长塔拉斯·维索茨基说。

他补充说，经济部正在考虑在不远的将来发放进口5万吨原糖的许可证。此外，根据与欧盟的《结盟协定》，2月至3月，根据规定的关税配额进口了4万吨糖，税率为零。

2021年1-2月累计大豆进口量(万吨)

国家	一~二月	同比
巴西		
美国		
俄罗斯		
阿根廷		
总量	1340.7	0.80%↓

数据来源：中国海关总署

2021年1-2月累计玉米进口量(万吨)

国家	一~二月	同比
美国		
老挝		
乌克兰		
俄罗斯		
总量	479	415.05%↑

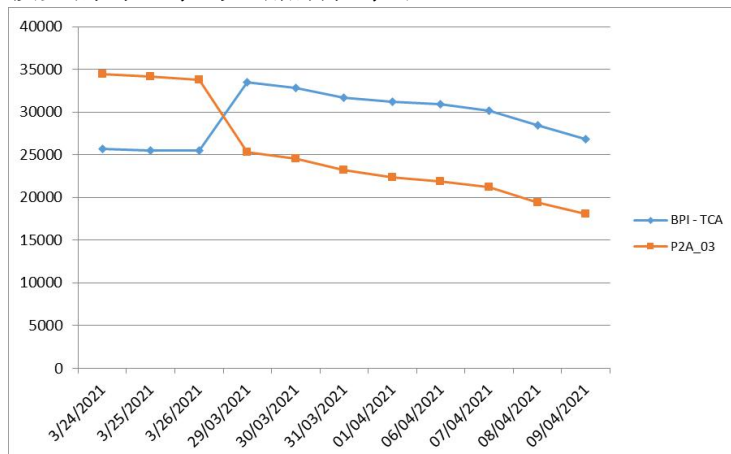
数据来源：中国海关总署

2021年1-2月累计大麦进口量(万吨)

国家	一~二月	同比
乌克兰		
法国		
加拿大		
澳大利亚		
总量	132	78.38%↑

数据来源：中国海关总署

波罗的海巴拿马型船期租水平



(P2A-03: 在斯科角和直布罗陀范围内交船，进行一个到远东的航次，还船范围为台湾和日本。)

油轮

超大型油轮

所有板块的租金价格都出现了下跌。在中东板块，中东至美湾绕好望角航线 280,000 吨油轮租金价格下跌 1 点至 WS18 点，前往中国的 270,000 吨油轮租金价格下跌 1.5 点至 WS31.5 点左右，往返航程等价期租租金约 500 美元。根据 NPI 消息，一艘 Frontline 船舶前往中国华北营口，以 WS31 点的租金价格成交。大西洋板块，西非至中国航线 260,000 吨油轮租金价格下跌 7 点至 WS32.5 点，往返航程等价期租租金 1,600 美元/天。

苏伊士极限型油轮

黑海至地中海航线 135,000 吨油轮租金价格下跌 7.5 点至 WS70 点水平（等价期租租金约 5,500 美元/天），尼日利亚至英国-欧洲大陆航线 130,000 吨油轮租金价格下跌 1.5 点至略超过 60 点（等价期租租金约 7,700 美元/天）。巴士拉港口至地中海航线

140,000 吨油轮租金价格则持平于 WS20.5 点，据消息称上周有租船合同报价 WS19.5 点和 WS22.5 点。

阿芙拉极限型油轮

地中海市场阿芙拉型油轮租金价格出现明显下跌。杰伊汉港至拉瓦拉港航线 80,000 吨油轮租金价格下跌 22.5 点，收报 WS95 点左右（往返航程等价期租租金约 7,400 美元/天）。在北欧，跨北海航线 80,000 吨油轮租金价格下跌 8 点至 WS100 点水平（等价期租租金 5,600 美元/天），波罗的海至英国欧洲大陆航线 100,000 吨油轮租金价格下跌 8.5 点至略超过 WS80 点（等价期租租金 11,200 美元/天）。大西洋板块另一侧，加勒比海至美湾航线 70,000 吨油轮租金价格进一步下跌 5 点至 WS77 左右（等价期租租金约下降 600 美元/天），美湾至英国-欧洲大陆航线 70,000 吨油轮租金价格则持平于 WS75 点左右。

成品油油轮

连续短暂的两周，市场情况开始向有利于租家的方向发展。中东海湾至日本航线 75,000 吨油轮租金价格下跌约 4.5 点，收报 WS126.25 点左右。LR1 油轮情况类似，租金价格下跌 3 点，收报近 WS132.5 点。AG 至东非航线 35,000 吨油轮交易受下行压力，上周初开盘时接近 WS180 点的租金价格目前已跌至 WS162.5 点左右。从事欧洲大陆至美国大西洋海岸航线 37,000 吨油轮交易的船东度过了失望的一周，市场租金价格由 WS140 点下跌至 WS125 点，随后略有回升，最终收报 WS130 点。至西非的 MR 油轮市场情况类似，租金价格下跌 10 点，收报 WS140 点。

成品油油轮运价回顾 4 月 9 日

货量	航线	本周五价	价格变动
75000	中东海湾-日本 (CPP, naphtha condensate.)	WS122.08	-16.25
55000	中东海湾-日本 (CPP, UNL, naphtha condensate)	WS132.36	1.65
38000	美湾到欧陆 (CPP, UNL, diesel)	WS79.64	11.07
80000	地中海-远东 (naphtha)	\$2,180,000	-290000

原油油轮运价回顾 4 月 9 日

货量	航线	本周五价 (WS)	价格变动
280000	中东海湾-美湾	18.30	-1.1
270000	中东海湾-新加坡	31.83	-2.59
270000	中东海湾-中国	31.17	-2.83
260000	西非到中国	32.23	-5.68

航运新闻摘要

联合国粮农组织：全球食品价格升至近7年来最高水平

万航网

联合国粮食及农业组织8日发布的全球食品价格最新月度报告显示，3月全球食品价格连续第10个月上涨，达到2014年6月以来最高水平。

报告显示，3月粮农组织食品价格指数为118.5点，环比上升2.1%。其中，植物油价格环比上升8%，达到近10年来最高水平；乳制品及肉类价格指数分别环比增长3.9%和2.3%。当月，谷物及食糖价格指数环比下跌，但与去年同期相比仍有较大涨幅。

报告还指出，2021年谷物作物产量前景乐观。粮农组织预计，2021年世界谷物产量将连续第3年增长。其中，全球小麦产量预计为7.85亿吨，较2020年增长1.4%；玉米预期产量也高于平均水平。

粮农组织食品价格指数每月发布一次，用来衡量全球贸易中最活跃的食品类商品国际价格变化。该指数由谷物、植物油、乳制品、肉类和食糖5个商品类别价格指数的加权平均数构成。

中国燃气LNG分销业务高速增长 信德海事网

据市场资讯了解，中国燃气控股有限公司（以下简称“中国燃气”）作为中国规模最大的城市燃气企业之一，在不断扩充下游城镇燃气市场的同时，积极发展天然气贸易业务，拥有中国最大的LNG物流配送系统，该公司长期以来与中石油、中石化、中海油在资源与业务上紧密合作，扩大用户群。在过去的一年，其LNG贸易业务发展迅猛，年分销量近350万吨，同比大幅增长超过120%，是中国最大的LNG分销商之一。2021年4月8日，该公司进口的LNG抵达大连LNG接收站，标志着其天然气贸易业务进入高速增长期。

自2020年10月1日国家管网集团实质性运营以来，中国燃气积极与国家管网集团沟通对接，在其客户管理系统正式上线后，第一时间参与托运商准入工作，如期成为国家管网集团的首批托运商，获得国家管网集团长期稳定的LNG接收站窗口使用权。

2021年4月8日上午6时许，“LENARIVER”号LNG船舶，满载着中燃宏大能源贸易有限公司（其为中国燃气全资子公司）委托国家管网集团大连LNG公司代为卸载的约7万吨LNG现货资源顺利抵达，标志着中国燃气进口LNG窗口期产品顺利进入交割环节。

得益于国内能源巨头的紧密合作以及国际LNG进口业务的顺利开展，中燃未来一年LNG贸易量有望突破500万吨。期待中燃继续书写更加精彩的清洁能源故事，创造更多社会效益与经济效益。

新冠改变全球航运格局 万航网

万航网（www.wanh.net）消息，在中国东部连云港港口的货轮上挥动集装箱，努力保持在这场席卷全球的大流行所引发的风暴中处于领先地位。

当巨大的集装箱用雷鸣的叮当声扔到卡车上时，中国航运公司Bondex Logistics的高级官员史建刚在积压中反映了这一点。他说：“这是一个很大的挑战。”

该船正在卸载的是一艘韩国船，该船通常也载有乘客，但现在已全是货物。在远处，一队其他船只在海上等待。保持食品、能源和消费品流通的全球航运网络以及世界经济的持续发展，正面临着史上最大的压力测试。

在苏伊士运河上搁浅了日本船东的一艘大型船舶，封锁了繁忙的航道近一周后，海上贸易受到了关注。

它在上周重新上浮，但更大的危机依然存在，因为有警告称，货运成本飙升可能会影响关键商品的供应或消费价格。

去年，由于不断扩大的冠状病毒病（COVID-19）大流行阻塞了全世界港口之间广泛而可预测的运输集装箱共享模式，因此出现了这种情况。

去年夏季末，当许多国家开始放宽病毒限制时，狂热的消费者对互联网购买狂热的压抑需求浪潮给供应链带来了冲击。来自中国等国家的出口猛增。但是自2020年底以来，船只在不堪重负的西方港口外堆积，这使亚洲出口商大声疾呼要求归还需要进一步装运的空集装箱。

根据世界航运理事会的的海运数据，在中国第十繁忙的港口连云港，绝望的公司正在将铁路货运集装箱推向海运服务，为新集装箱紧急下单，并重新安排一些船运到其他中国港口。

从连云港运到美国的40英尺集装箱的价格已从通常的2,000-3,000美元飙升至10,000美元以上。他说，这种情况“给供应链中的每个人施加了压力”。美国消费者需求一直是主要驱动力。

洛杉矶港上个月表示，2月份的处理量同比增长47%，是其114年历史上最强劲的2月份。滞留在那里的空容器的数量也猛增。一位洛杉矶港口官员上周告诉法新社，有超过二十艘船只在美国两个最繁忙的港口洛杉矶和长滩外停泊。通常没有等待时间，但是现在平均延迟超过一周。“我们基本上有几个星期的工作，但每天会有更多的船只进来，”另一位西海岸港口官员告诉法新社。令僵局更加复杂的是，许多集装箱船已被撤出市场，以进行改装以满足碳减排标准，而社交疏远和码头工人之间偶尔出现的冠状病毒群也减慢了加工速度。

洛杉矶港执行董事吉恩·塞罗卡（Gene Seroka）最近表示，该设施的重点是为港口工人接种疫苗和推动货物通过。塞罗卡说：“至关重要的是，我们清除积压的货物，并使太平洋贸易更加确定。”

大宗商品信息提供商标准普尔全球普氏能源资讯（S&P Global Platts）表示，在世界最繁忙的集装箱转运港口新加坡，船舶也被堵塞，航行时间表的可靠性处于10年低位。

对贸易和消费者的长期影响仍然难以预测，因为没人知道情况何时会缓解，或者情况是否会恶化。

上海菁英航运经纪有限公司

上海菁英航运经纪有限公司

上海菁英航运经纪有限公司 前身是 2006 年 6 月成立的香港精英租船有限公司上海代表处，主要致力于干散货领域的航运经纪业务，为客户提供全方位的航运服务。为参与 2020 年建设上海航运中心项目，2011 年被邀正式注册成为中国首批 9 家登记注册的国际知名航运经纪有限公司之一。公司的航运经纪业务员都具有航运经纪人资格证书，其中不乏资深经纪人及外籍员工，还有一批充满活力的年轻人。上海菁英航运经纪有限公司目前是英国伦敦波罗的海交易所，波罗的海海事组织和香港船东协会的会员，在国际航运市场上享有良好的信誉。2013 年 4 月，上海菁英航运经纪有限公司成为 6 家首批获准从事人民币 FFA 交易经纪公司之一。2016 年 2 月，成为新加坡交易所获准从事美元 FFA 交易的经纪公司。

特别是在大宗干散货的好望角型船（CAPE）市场业务上，上海菁英为全球知名船东和中国的大型钢铁企业提供船舶经纪服务并签订多项长期合作协议，其专业的服务品质和全方位的服务理念受到业内人士的一致好评。自成立起，公司一直在不断拓展业务范围，基于好望角型船业务的成功，上海菁英将业务扩展至巴拿马和超灵便型船，为世界范围的船东和租家提供专业服务。

除此之外，在 2011 年 8 月上海菁英的船舶交易部门成立，拓展新造船、二手船和拆船交易业务。

联系方式：

上海市仙霞路 137 号
盛高国际大厦 1601 室，200051

电话：+8621 5206 9898

传真：+8621 5206 6767

Email: cape@seamasterltd.com

公司网址： www.seamasterltd.com