

## 一周运价简评

### 1. 海岬型船

BCI 本周五报收 46 点，同比上周末下跌 116 个点。本周最后一天市场表现冷清，运价在阴跌了一周后，受大西洋的成交小幅增多，再加上太平洋市场的一小部分交易，终于在周末前价格有个小幅上涨。虽然海岬型船价格可能已经触底，但尚未见任何反弹上扬的信号，海岬型船 5 期租平均价上升了 141 美元报收于 3,369 美元/天，仍处于低位。西澳至中国的 C5 航线运价本周报收于 4.123 美元/吨，这意味着一艘海岬型船的收益小于 3,000 美元/天，因此现在的交易水平仍远低于营运成本。

### 2. 巴拿马型船

BPI 本周五报收 754 点，同比上周末上涨 119 个点。虽然本周开始多地都处于假期中，但并未减少巴拿马型船的交易，指数也有显著上升。泛大西洋航线的成交量越来越少，但因受到往太平洋方向航线上成交量和价格都上升的积极影响，此航线上氛围也较乐观。南美区域仍是市场的主力，对 6 月下旬到位的需求整个一周消化不少运力。尤其某些船况良好的货船，租金甚至达到了 12,500 美元/天左右，另加 250,000 美元空放补贴基于到南美交船。

### 3. 超灵便型船

BSI 本周五报收 500 点，同比上周末上涨 14 个点。本周工作日较短，交易活跃程度也不如上一周高。不过定期期租的交易出现了，市场看起来有了些积极的动向。一艘 60,000 载重吨、空在北中国的货船被短期租出，租金略低于 10,000 美元/天。美湾区域的交易仍较低迷，新询盘非常有限。南美东海岸市场中因即期运力紧张使得价格升高。

## 期租水平 5 月 29 日(美元/天)

船型	5 月 29 日	比较上周	2019 年 5 月	2018 年 5 月
海岬型	3369	771↓	11853	16294
巴拿马型	6789	1071↑	1192	8583
超灵便型	5505	155↑	8250	9911
灵便型	4875	388↑	5527	11467

数据来源：波罗的海航运指数中文网

## 5 月 29 日运价回顾(美元)

船型	航线	本周五价	价格变动
170000/10%	西澳铁 Dampier - 青岛	4.044	0.581↓
170000/10%	巴西铁 Tubarao - 青岛	8.006	0.207↓
170000/10%	南非铁 Saldanha-青岛	6.288	0.076↓
130000/10%	东澳煤 Newcastle- 舟山	6.258	0.034↓
85000/10%	东澳煤 Hay Point - 舟山	7.71	0.364↑
70000/10%	印尼煤 Samarinda- 广州	4.294	0.375↑
45000/10%	印尼煤 Taboneo- 广州	5.275	0.164↑
50000/10%	菲律宾镍 Surigao-日照	7.225	0.170↑

数据来源：上海航运交易所 CDFI

1. 海岬型船租金水平下跌

2. 巴拿马型船租金水平上涨



3. 超灵便型船租金水平上涨

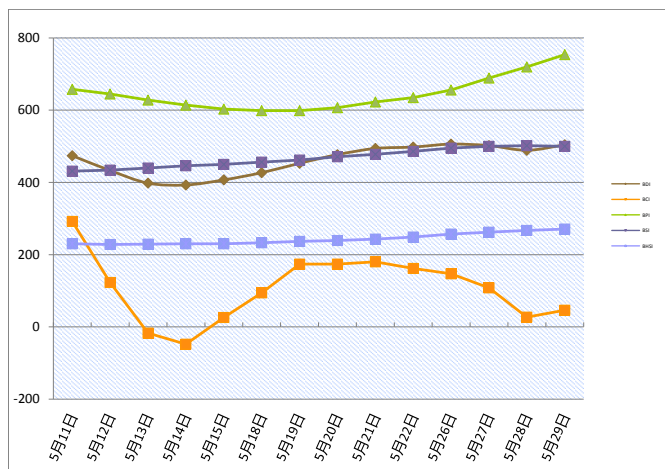
## 人民币 FFA 远期评估(5 月 29 日)

协议号	远期价格(美元)	远期价格(人民币)	变化	汇率
CTC0620	6041	43081.99	40.94%↑	7.1316
CTC0720	8706	62087.7	21.61%↑	7.1316
CTC0820	11550	82369.98	21.90%↑	7.1316
CTC0920	13500	96276.6	12.51%↑	7.1316
CTCQ320	11252	80244.76	3.97%↓	7.1316
CTCQ420	13497	96255.2	2.07%↓	7.1316
CTCQ121	8381	59769.93	1.32%↓	7.1316
CTC2021	11989	85500.75	0.37%↑	7.1316
PTC0620	6603	47089.95	48.54%↑	7.1316
PTC0720	8119	57901.46	32.98%↑	7.1316
PTC0820	8841	63050.47	16.14%↑	7.1316
PTC0920	9534	67992.67	10.32%↑	7.1316
PTCQ320	8831	62979.15	3.00%↑	7.1316
PTCQ420	9697	69155.12	0.93%↑	7.1316
PTCQ121	7988	56967.22	0.62%↑	7.1316
PTC2021	9292	66266.82	1.57%↑	7.1316
STC0620	6039	43067.73	24.71%↑	7.1316
STC0720	7236	51604.25	8.80%↑	7.1316
STC0820	7964	56796.06	3.98%↑	7.1316
STC0920	8211	58557.56	0.89%↑	7.1316
STCQ320	7803	55647.87	3.37%↓	7.1316
STCQ420	8446	60233.49	2.48%↓	7.1316
STCQ121	7457	53180.34	0.34%↑	7.1316
STC2021	8818	62886.44	0.78%↑	7.1316

数据来源：波罗的海指数网站

橙色表示与上周同期上升，蓝色表示与上周同期下跌。

## 波罗的海干散货指数



干散货船舶

干散货船舶交易

新船交付

Mitsui SB (Chiba)船厂交付了一艘 64,049 载重吨的散货船 'CD Huelva'，船东是 Goodwill Maritime。Nantong COSCO KHI 船厂交付了一艘 82,037 载重吨的散货船 'Navios Magellan II'，船东是 ITOCHU Corp.

二手船市场

Libera 为他们 2015 年建造的海岬型货船 "CAPE BALTIC" (177,536 载重吨, 建于 2005 年, Mitsui SB (Chiba)建造) 邀约报价。在收到几个潜在客户的报价后, 普遍认为此船现已承诺出售给某印尼买家, 售价在 1050 万美元左右, 基于按照租约自由选择交船点。Jebsens Management 以打包形式将两艘船一同卖给了 Erasmus, 售价是 2600 万美元。这两艘船是 "SWIFTNES" 和 "SHARPNES" (都是 35,510 载重吨, 建于 2015, Tsuneishi Cebu 建造, C4x30T), 预定特调完成后交船。另外, SAM SA 已经将他们在韩国建造的灵便型船 "SAM PANTHER" (33,395 载重吨, 建于 2010 年, Orient Shipyard 建造, C4x30T), 以 690 万美元的价格售出, 预定今年 11 月完成调查。

新造船市场

在新造船市场, Covid-19 疫情的爆发继续对投资者的情绪施加不良影响。2020 年至今仅报出 215 艘新建建造订单, 数量较往年同期下跌了 49%。

租船交易摘要

- 'Lowlands Rise' 建于 2013 年, 95711 载重吨, 5 月 28 日伊明赫姆交船, 途经乌斯特鲁加, Safi 还船, 意向载煤, 租金 3,000 美元/天—租家 ACB
- 'Star Gwyneth' 建于 2006 年, 82790 载重吨, 5 月 31 日至 6 月 2 日光阳港交船, 途经东澳大利亚, 中国还船, 租金 7,250 美元/天—租家 Tongli
- 'Sentosa Spirit' 建于 2020 年, 81911 载重吨, 6 月 2 日长江口交船, 途经北太平洋美国西海岸, 印度还船, 租金 7,500 美元/天—租家诺登
- 'Prairie' 建于 2019 年, 81614 载重吨, 6 月 15 日南美东海岸引航站交船, 新加坡-日本还船, 意向载谷物, 租金 13,250 美元/天, 空放补贴 325,000 美元—租家 Comerge
- 'Nautical Anne' 建于 2016 年, 63593 载重吨, 美湾即期交船, 日本还船, 意向载谷物, 租金 12,750 美元/天—租家不详- <货船已装脱硫塔>
- 'Gravity' 建于 2014 年, 56450 载重吨, 杜蒂格林即期交船, 途经印度东海岸, 中国还船, 租金 8,500 美元/天—租家 Norvic
- 'Crystalia' 建于 2014 年, 77525 载重吨, 直接续租, 5 月 25 日连云港交船, 租期 14-

- 16 个月, 世界各地还船, 租金 8,750 美元/天—租家嘉能可
- '纽卡斯尔型船, 船名待定, 货量 190000 吨 (10%增减), 从黑德兰港到青岛, 受载期 6 月 9-10 日, 运价 3.95 美元/吨, 船方不承担装卸, 装率是 80000 吨/晴天工作日 (包括星期日节假日) /卸率是 30000 吨/晴天工作日 (包括星期日节假日) —租家罗伊山
- 嘉吉的船, 船名待定, 货量 150000 吨 (10%增减), 从摩尔曼斯克到哈代拉, 受载期 6 月 6-13 日, 运价 4.40 美元/吨, 船方不承担装卸, 装率是 25000 吨/晴天工作日 (包括星期日节假日) /卸率是 25000 吨/晴天工作日 (包括星期日节假日) —租家瑞士海运
- 船名待定, 货量 59000 吨 (10%增减) 铝矾土, 从卡姆萨尔港到圣西普里安, 受载期 6 月 6-12 日, 运价 5.50 美元/吨, 船方不承担装卸, 装率是 24000 吨/晴天工作日 (包括星期日节假日) /卸率是 15000 吨/晴天工作日 (包括星期日节假日) —租家 Cobelfret

数据来源: 波罗的海航运指数中文网  
<http://www.balticexchange.cn>

干散货船舶买卖概况 单位 (百万美元)

船名	船龄	船型 DWT	船厂	成交价
Federal Izumi	2020	63,500	Imabari SB (Imabari)	
Aquabeauty	2020	81,900	Sanoyas Shipbuilding	
Valiant Splendor	2020	99,990	Tsuneishi Zhoushan	
Cape Baltic	2005	177,536	Mitsui SB (Chiba)	region 10.5
Evolution	1995	23,569	Saiki Hvy. Ind.	1.34
Zhong Chang 288	2012	41,541	Zhejiang Qinfeng	RMB 72.71
SAM Panther	2010	33,395	Orient Shipyard	6.9
Sharpnes*	2015	35,510	Tsuneishi Cebu	26
Swiftnes*	2015	35,510	Tsuneishi Cebu	
Elnath	2005	76,728	Sasebo HI	7.8
Trenta	2010	56,838	Jiangsu Hantong HI	region 6.9
拆解船	船龄	船型 DWT	拆解地	成交价
Energy Annabelle	1980	19,885	Turkey	
Orfeas	2002	164,218	Bangladesh	
Berge Aoraki	2000	172,502	Bangladesh	7.83

\* En bloc Sales.

拆船指数

拆船指数(美元/轻吨)	5月29日	变化
孟加拉国拆船	288.1	0.10↑
印度拆船	281.5	0.00
巴基斯坦拆船	302.0	23.60↑

\*20001LT 及以上散货船

原油价格 美元/桶

种类	5月29日	5月22日	变化
布伦特	35.29	36.06	2.14%↓
西德州	33.71	33.92	0.62%↓

船用燃料油(美元/吨) 5月29日

地区	IFO380	VLSFO	MGO、MDO
新加坡	199 (-12.5)	263 (-8)	302.5 (+54)
上海	236.5 (-11)	275 (-2.5)	376.5 (-3.5)
香港	225.5 (+4.5)	278.5 (+9.5)	297.5 (+21.5)
釜山	269.5 (+10)	289.5 (-12.5)	328 (-12.5)
日本(Osaka)	232 (0)	281.5 (-10)	787.5 (0)
Fujairah	190.5 (-4.5)	272.5 (-1.5)	375 (+12.5)
鹿特丹	190 (-36.5)	233.5 (-35)	265

数据来源: 海运圈数据网

本报告中的信息均来源于已公开的资料, 我公司对这些信息的准确性及完整性不作任何保证。报告中的信息或本公司的实际出价或报价。本报告的版权仅作为我公司内部学习、交流, 未经书面许可任何机构和个人不得以任何形式刊登、发表或引用。

## 铁矿石贸易

### 铁矿石专题快报

#### 关于 VALE 在巴西 Itabira 地区 三个矿区生产现状

(来源:我的钢铁网)

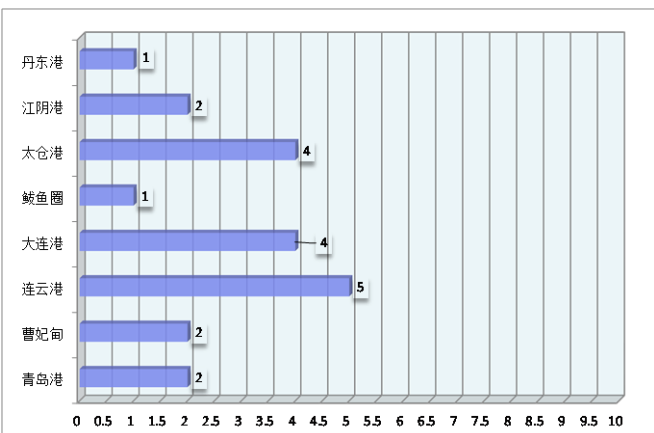
巴西当地时间 5 月 28 日,巴西当地几家媒体报道,劳动税审计员(AFT)与经济部机关劳动监察秘书处(SIT),在本周内(5月25日-28日)检查了 Vale 位于 Itabira 地区的三个主要矿山(Cauê, Periquito 和 Conceição)。

根据 Itabira 的 Metabase 联盟的说法,检查工作于 25 日开始,该组织在星期四(28日)通过 Metabase 联盟总裁 André Viana Madeira 进行的一次采访中谈到了此事。他提到该联盟迅速采取了行动,对 VALE 及外包的数百名工人进行了 Covid-19 的测试。

该联盟的方案考虑到 VALE 和第三方公司的工人迫在眉睫的风险,因此确定了整个采矿企业的封锁,直到采取其他措施来遏制采矿业的蔓延。

自从开始对这家采矿公司的员工进行测试以来,COVID-19 阳性在 Itabira 矿山呈指数级增长,目前 Itabira 共确诊 273 例病例。

此外 Public Ministry of Labor in Minas Gerais (MPT) 还建议立即解散 VALE 在该地区的所有雇员,最短期为十天,且不会损失工资,并进行进一步检测。但随后, Vale 向 VIA COMERCIAL 通报了 MPT 的行动,并将“公共民事诉讼”提交至 Itabira 第二劳动法院裁决,法院驳回了 MPT 的要求,但 MPT 仍然可以在截止日期前提起上诉。



### 2020年2月中国进口铁矿石货量分析

国家	本月进口数量	环比	年度累计进口数量
南非	4,425,163.28	-	
澳大利亚	53,450,361.86	-	
巴西	18,035,379.42	-	
各国合计	88,422,213.56	-	176,844,427.122

数据来源:我的钢铁

### 铁矿石价格分析(5月29日)

机构	品位	贸易方式	单位	本日	周环比
Mysteel	62%Fe	CFR Tianjin	USD	101.05	5.04%↑
TSI	62%Fe	FOB Brazil	USD		
TSI	62%Fe	FOB W.Australia	USD		
中联钢铁	62%Fe	CFR CHINA	CNY		
北矿所	62%Fe	CFR CHINA	CNY		
Mysteel	62%Fe	CFR TANGSHAN	CNY	779	28↑

数据来源:我的钢铁

### 矿粉 FOB 价格 单位:美元/吨

名称	品位	发货地	5月29日	5月22日	变化
澳洲 Pb Lump	62.5%	Dampier			
澳洲 Pb Fine	61.0%	Dampier	99.50	95.10	4.4↑
澳洲 Newman Fine	62.3%	Hedland			
澳洲 Yandi Fines	57.3%	Hedland	87.30	82.8	4.5↑
巴西 SSFT	62.5%	Tubarao	102.90	98.0	4.9↑
巴西 IOCJ	64.5%	PDM	116.90	112.05	4.85↑

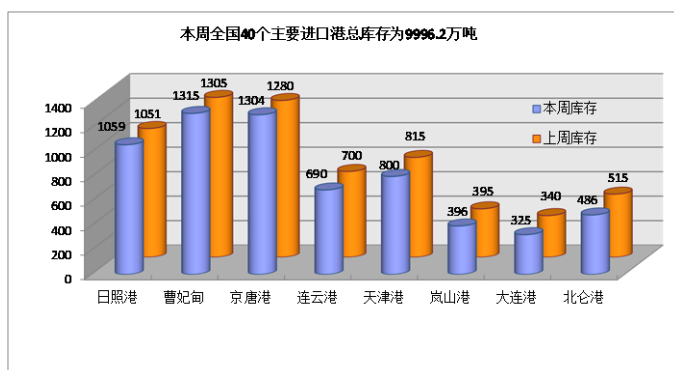
数据来源:我的钢铁

### 国内市场钢材价格指数

品种	5月29日	5月22日	涨跌
钢材综合	135.98	136.03	0.04%↓
长材	154.41	155.04	0.41%↓
扁平	118.36	117.85	0.43%↑
一次材	145.74	145.94	0.14%↓

数据来源:我的钢铁

### 待港时间较长的铁矿石港口(天)



## 煤，炭贸易

### 煤、炭专题快报

#### 澳昆州主要煤炭出口港 5月发运量大跌

(来源: 秦皇岛煤炭网)

昆士兰州港口船运数据显示,就截止目前的数据来看,澳大利亚昆士兰州最大的两个煤炭出口港5月出口量或将降至多年来低点,而受需求疲软影响,该州另外两座主要港口出口量也将降至以往平均水平以下。

昆士兰州两大港格拉斯通港(Gladstone)和达尔林普尔湾煤码头(DBCT)额定吞吐能力分别为1.02亿吨和8500万吨。最新船运数据显示,5月份两大港煤炭出口量预计双双低于400万吨,而2019年两大港月均出口量分别为600万吨和560万吨。数据显示,4月份,格拉斯通港煤炭出口量为541.7万吨,而达尔林普尔湾煤码头出口量为427.1万吨。

目前对5月份的出口预测表明,本月达尔林普尔湾煤码头出口量或将创2017年4月份以来新低,当时该码头受热带气旋黛比(Debbie)袭击,导致通往码头的铁路运输中断,出口量骤减。而对于格拉斯通港而言,本月煤炭出口量将创2013年2月份受热带气旋奥斯瓦尔德(Oswald)袭击以来最低。根据当地气象局数据,5月份昆州港口发运骤降,并非主要受到天气影响。格拉斯通港自5月17日以来就未经由克林顿3号泊位出口煤炭,而达尔林普尔湾2号泊位自5月2日以来就没有煤炭出口,这在一定程度上造成出口大降。

不过,出口下降主要是受需求疲软带动。5月大部分时间,昆士兰州港口待装煤船数量均低于以往平均水平,加之新冠肺炎疫情的影响,不少煤企被迫减产。

随着昆士兰州待装船数量过去两周有所增加,预计本月最后几天昆州各港出口量有增长机会。5月末,海波因特港和达尔林普尔湾港待装船数量由5月16日的29艘增加至34艘,但仍远低于3月23日的55艘。而格拉斯通港待装船数量已由6艘回升至8艘,但远低于3月下旬的25艘。

#### 2020年4月煤炭进口量(万吨)

国家	四月	三月	环比
澳洲			
印尼			
蒙古			
俄罗斯			
各口岸总量	3094.8	2783	11.2%↑

数据来源: 中国海关总署

#### 主要港口煤炭库存分析(5月29日)

港口	本周	上周	环比
秦皇岛港	386	392	1.53%↓
曹妃甸港	348	379.8	8.37%↓
广州港	208.4	230.3	9.51%↓
国投京唐港	495.3	581.1	14.77%↓
环渤海四港	1229.3	1352.9	9.14%↓
纽卡斯尔港	-	-	-

数据来源: 我的钢铁网

#### 煤炭指数分析(5月27日)

发布机构	品种	贸易方式	单位	价格	比上周
Platts	Premium Low Vol FOB Australia	FOB E.AUS	美元		
Platts	HCC 64 Mid Vol FOB Australia	FOB E.AUS	美元		
Platts	Premium Low Vol CFR China	CFR 中国	美元		
Platts	HCC 64 Mid Vol CFR China	CFR 中国	美元		
CCI8(5月22日)	5500大卡动力煤	CFR 广州	CNY	412.63	24.03↑
环渤海湾动力煤	5500大卡动力煤	FOB 渤海湾	CNY	530	2.00↑

数据来源: 秦皇岛煤炭网、中国煤炭资源网

## 谷物贸易

### 谷物专题快报

#### 第二季度充满不确定性， 中国买家采购更多巴西大豆

(来源：网易新闻)

中国海关周一公布的数据显示，在4月份670万吨进口大豆中，中国购买了590万吨巴西大豆和60万吨美国大豆，分别占88%和9%。

海关数据显示，2020年前4个月，全球最大的大豆买家中国进口大豆2450万吨，而去年同期为2414万吨。今年1月至4月，巴西大豆占中国大豆购买量的53%，而来自美国的比例仅为32%。一位市场人士表示，中国私营大豆买家正在购买巴西大豆，而国家储备正在进口美国大豆，以表明他们对第一阶段贸易协议的承诺。

巴西雷亚尔不断贬值(自今年1月以来已贬值近三分之一)，提高了巴西大豆相对于美国的价格竞争力。市场消息人士表示，到中国港口，巴西大豆目前的平均售价比美国大豆低10美分/蒲式耳。市场人士表示，尽管美中达成了第一阶段贸易协议，但中国买家仍在加大巴西大豆的采购，以应对未来几个月的市场不确定性。

未来几个月，中国买家为避免供应方面的风险。市场消息人士称，6月和7月的大豆进口买船估计已基本完成。事实上，中国买家现在主要集中于预订8月份装运的更便宜的巴西豆。

一位分析师表示，大豆每年占美国对华农产品出口的60%以上。因此，第一阶段贸易协议要想成功，中国可能须在2021年进口4300多万吨美国大豆。不过，在美中外交纷争不断、分歧悬而未决的情况下，市场人士对此持怀疑态度。

市场人士表示，由于对新冠病毒大流行起源和传播的相互指控，中美贸易关系最近似乎遭遇动荡。如果北京和华盛顿之间继续爆发与大流行有关的外交争端，第一阶段贸易协议可能面临压力。

### 2020年4月累计大豆进口量(万吨)

国家	四月	三月	环比
巴西			
美国			
俄罗斯			
阿根廷			
总量	671	428	56.78%↑

数据来源：中国海关总署

### 2020年4月累计玉米进口量(万吨)

国家	四月	三月	环比
美国			
老挝			
乌克兰			
俄罗斯			
总量	89	32	178.13%↑

数据来源：中国海关总署

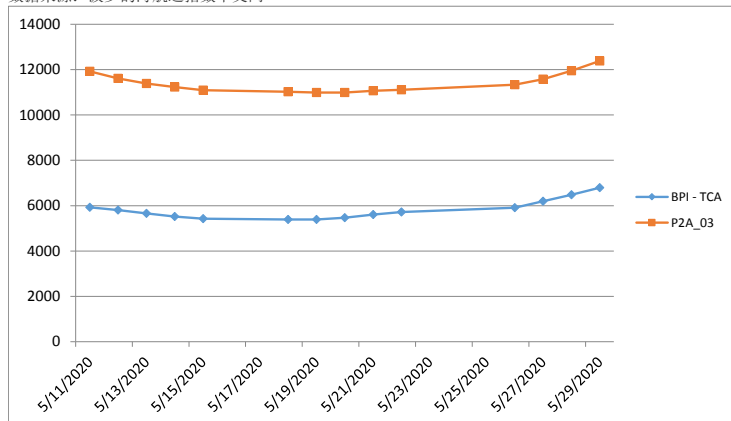
### 2020年4月累计大麦进口量(万吨)

国家	四月	三月	环比
乌克兰			
法国			
加拿大			
澳大利亚			
总量	42	28	50%↑

数据来源：中国海关总署

### 波罗的海巴拿马型船期租水平

数据来源：波罗的海航运指数中文网



(P2A-03: 在斯科角和直布罗陀范围内交船，进行一个到远东的航次，还船范围为台湾和日本。)

## 油轮

### 超大型油轮

本周因货量上升使得运力供应收紧，这也让船东们收回部分最近的损失。中东海湾市场上半周价格起伏很小，但周中后运价开始稳步上升。270,000 吨货量到中国的运价从国标 50 急升至国标 60，接着再次上涨至国标 65 左右。目前暂时稳定于国标 65-67 之间。280,000 吨货量到美湾、来去经好望角航线上的运价现在估计在国标 36，较上周上涨了 5 点。西非市场的运价回升了 12 点至国标 64-65 的水平。在墨西哥湾，尽管交易有限，基于 270,000 吨货量，从美湾至中国的运费目前估计刚好超过 650 万美元，上升了约 750,000 美元。

### 苏伊士极限型油轮

此部分船型在西半球市场的运价基本没有变化。130,000 吨货量、从尼日利亚至英国-欧洲的运价仍停留在国标 72。135,000 吨货量、从黑海至

地中海的运价仍是国标 73。基于 140,000 吨货量，从中东至地中海航线上，运价下跌 4 点，现在停留在国标 32 上下。

### 阿美拉极限型油轮

此船型运价所承受的下行压力更大。80,000 吨货量、杰伊汉至地中海航线上，运价又下滑了 8 点至国标 80。在欧洲北部，80,000 吨货量、穿越北海的运价再次下跌 15 点至国标 92.5。而 100,000 吨货量、波罗的海至英国-欧洲的运价目前是国标 75，较上周下跌了 18 点。大西洋另一侧，船东们的痛苦愈发明显，因为 70,000 吨护理、从加勒比海至美湾的运价再跌 15 点至国标 75。70,000 吨货量、从美湾至 ARA 区域的运价下落约 13 点，至国标 72.5-75 的水平。

### 成品油油轮

本周中东海湾的运价水平随保持平稳，但总体上进展依然缓慢，基于 75,000 吨货量到日本的运

价仍徘徊再国标 115-120 之间。LR1 船型也是类似的情况，运价估计接近国标 130 的水平，基于到日本卸货。37,000 吨货量、从英国-欧洲至美国大西洋沿岸航线上，因询盘充足，船东们非常活跃。运价从略高于国标 100 的位置回升至国标 140，Exxon 以此价格租下了 Torm 的船。经纪人们感觉运价还有继续上升的空间。38,000 吨货量、从美湾至英国-欧洲的回程航线上也是同样的情形，在美国阵亡将士纪念日假期之前，交易从上周末开始就突然增多。这使得运价从一周前的国标 80 开始持续走强，目前坐在国标 95 左右。30,000 吨货量成品油穿越地中海的运价继续上涨，涨幅较一周前超过了 20 点。到西地中海装货的运价普遍维持不动，现在处于国标 150-155 之间，比如一艘到 Skikda 装货的油轮以国标 152.5 的运价成交。到东地中海装货的油轮成交运价在国标 172.5-175 之间，到黑海装货的运价是国标 185 左右。

## 成品油油轮运价回顾 5 月 29 日

数据来源：波罗的海航运指数中文网

货量	航线	本周五价	价格变动
75000	中东海湾-日本 (CPP, naphtha condensate.)	WS 114.06	6.57↓
55000	中东海湾-日本 (CPP, UNL, naphtha condensate)	WS 125.56	13.33↓
38000	美湾到欧陆 (CPP, UNL, diesel)	WS 92.86	13.22↑
80000	地中海-远东 (naphtha)	\$ 2285714	321429↓

## 原油油轮运价回顾 5 月 29 日

数据来源：波罗的海航运指数中文网

货量	航线	本周五价	价格变动
280000	中东海湾-美湾	WS 36.23	5.14↑
270000	中东海湾-新加坡	WS 67.75	16.21↑
270000	中东海湾-中国	WS 65.75	15.87↑
260000	西非到中国	WS 63.63	11.61↑

## 航运新闻摘要

### 国际能源署预计能源投资因疫情缩减4千亿美元

新华网

国际能源署(IEA)27日发布报告说,新冠疫情将重创全球能源领域投资,今年相关投资支出预计比去年减少大约4000亿美元,降幅达20%,为近年来最大。

今年年初对全球能源投资的预计为增长2%,有望创6年来最大年度增幅。然而,疫情致使全球许多国家和地区的经济按下“暂停键”,能源领域各大行业的投资支出都将减少,包括石油、天然气、煤炭和可再生能源。

2020年全球能源投资预计略高于1.5万亿美元,低于2019年的1.9万亿美元。国际能源署执行干事法提赫·比罗尔告诉英国《金融时报》记者:“新冠疫情危机将导致全球能源投资出现近年来最大降幅。我们从未见过如此大幅度的投资收缩。”

尽管国际原油价格近期有所反弹,但仍低于每桶40美元的“地板价”,迫使能源企业缩减资本支出。据IEA预测,石油和天然气投资将减少近三分之一,其中美国页岩油气受冲击最严重。比罗尔说,尽管清洁能源行业受影响相对较小,但相关投资支出自2015年以来并未明显增加,而且远低于巴黎气候协定减排目标所需的必要生产水平。比罗尔说,最担心疫情引发的限制措施会让低效、不清洁的能源技术在财力匮乏的新兴市场根深蒂固,“这将对全球能源和气候变化产生非常严重的影响”。

全球对大型风能和太阳能项目的审批减少至3年来最低水平,市场和政策信号并未引导大量资本进入清洁能源项目。

### 巴西疫情加剧,恐影响Cape 航运市场

信德海事网

巴西致命的新冠疫情扰乱了全球铁矿石供应,而中国需求正在加速增长,促使铁矿石价格升至七个月高位。4月初至今,铁矿石价格已上涨20%,主要受巴西供应紧张推动。但是,整体来看,瑞银分析称,去年巴西出口大约3.5亿吨铁矿石,即每周650万吨。但今年巴西只有一周的时间出货超过600万吨。在过去的三个星期,巴西每周的出口量还不到450万吨。

Jefferies 分析师 Randy Giveans 称“巴西的铁矿石生产仍然受到阻碍,印度的煤炭需求随着封锁时间的延长而减弱,船队的运力供给也因为拆船厂的拆船作业受到闲置而膨胀,而较低的燃料成本也让老旧船只得继续运营。”

Clarksons Platou 证券分析师 Frode Morkedal 周五在一份报告中写道,“我们担心巴西铁矿石出口在短期内将维持在相对较低的水平。”“因此,好望角型船市场可能不会获得(吨海里)效应,而这是大幅提高运费(费率)所必需的。”

其还表示,随着中国钢产量的增加,中国的铁矿石进口应该会增加,但重要的是,大部分铁矿石可能来自澳大利亚,而不是受到疫情影响的巴西。

今年晚些时候,当巴西重新成为中国的主要供应国时,好望角船舶的费率应该才会提高,但由于南美谷物和糖出口强劲,小型船只目前应该会看到运价上涨。

### 超过沙特,俄罗斯成为中国最大原油供应国

海运圈聚焦

中国海关数据显示,俄罗斯在4月取代沙特阿拉伯,成为中国最大的原油供应国,当月中国从俄罗斯进口的原油较上年同期增加18%。此前,沙特与俄罗斯在原油问题上大打价格战,导致国际油价大幅波动。

5月26日,中国海关总署公布的数据显示,上月俄罗斯对中国的原油出口达到720万吨,相当于175万桶/日。相比之下,俄罗斯2019年4月对中国的原油出口为149万桶/日,今年3月为166万桶/日。

据路透社报道,4月沙特对中国的原油出口降至126万桶/日,低于上年同期的153万桶/日,也低于今年3月的170万桶/日。

据本月稍早公布的数据,中国4月原油总进口量为984万桶/日,高于3月的968万桶/日,但远低于去年4月的1064万桶/日。不过今年前四个月的进口同比仍上升1.7%。

路孚特石油研究团队预计,中国5月进口将触及纪录高位5370万吨或1270万桶/日,其中从石油输出国组织(OPEC)产油国的进口规模也将创纪录。

在新冠肺炎疫情期间,由于石油输出国组织成员国沙特阿拉伯无法与非成员国俄罗斯就石油减产达成一致,沙特阿拉伯决定报复性增加石油开采量,因而引发油价大幅下跌,同时导致2020年3月9日全球股市暴跌。西得克萨斯中间基原油更在2020年4月20日录得有史以来的首次负油价。

### 4月全球新船订单环比大涨,七成都是中国船厂

界面新闻

5月26日,据克拉克森数据显示,今年4月,全球造船新签订单共85艘,共计143.51万修正总吨(CGT),较3月相比,数量环比增加45艘,修正总吨环比上升57.25%。

4月全球新船订单中,中国船厂接获新单48艘,合计100.7万修正总吨;日本船厂接获2艘,合计5.45万修正总吨;韩国船厂接获8艘,合计23.22万修正总吨。按修正总吨计算,今年4月,中国、日本和韩国的新接造船订单数量,分别占全球新船订单量的70.17%、3.8%和16.18%。

据克拉克森数据显示,1-4月,全球新船订单量合计为1349.7万载重吨,同比下跌约43.84%。今年全球新船订单同比下降,主要是由于部分船东忙于应对疫情及经营形势恶化而无力订船,也有部分船东出于对经济前景的担忧,暂停甚至取消新船投资计划。

在全球造船业整体疲软态势下,中国船舶集团有限公司(下称中国船舶集团)却实现了逆势接单。今年前4月,中国船舶集团共承接57艘船舶的新订单,较去年同期增长5%。

据船舶协会数据显示,今年1-4月,中国承接新船订单988万载重吨,同比增长4.1%;造船完工1098万载重吨,同比下降17.1%。截至4月底,中国手持船舶订单8056万载重吨,同比下降5.8%。4月份以来,中国船舶企业加快复工复产,造船完工量和手持船舶订单量降幅收窄。同时,全国重点监测船企经济效益等主要经济指标也有所改善。

## 上海菁英航运经纪有限公司

### 上海菁英航运经纪有限公司

上海菁英航运经纪有限公司 前身是 2006 年 6 月成立的香港精英租船有限公司上海代表处，主要致力于干散货领域的航运经纪业务，为客户提供全方位的航运服务。为参与 2020 年建设上海航运中心项目，2011 年被邀正式注册成为中国首批 9 家登记注册的国际知名航运经纪有限公司之一。公司的航运经纪业务员都具有航运经纪人资格证书，其中不乏资深经纪人及外籍员工，还有一批充满活力的年轻人。上海菁英航运经纪有限公司目前是英国伦敦波罗的海交易所，波罗的海海事组织和香港船东协会的会员，在国际航运市场上享有良好的信誉。2013 年 4 月，上海菁英航运经纪有限公司成为 6 家首批获准从事人民币 FFA 交易经纪公司之一。2016 年 2 月，成为新加坡交易所获准从事美元 FFA 交易的经纪公司。

特别是在大宗干散货的好望角型船（CAPE）市场业务上，上海菁英为全球知名船东和中国的大型钢铁企业提供船舶经纪服务并签订多项长期合作协议，其专业的服务品质和全方位的服务理念受到业内人士的一致好评。自成立起，公司一直在不断拓展业务范围，基于好望角型船业务的成功，上海菁英将业务扩展至巴拿马和超灵便型船，为世界范围的船东和租家提供专业服务。

在此之外，在 2011 年 8 月上海菁英航运经纪有限公司获得波罗的海航运交易所授权制作波罗的海航运指数中文网 [www.balticexchange.cn](http://www.balticexchange.cn)，为中国范围内的客户介绍和推广波罗的海航运指数，每日更新和发布中文指数及相关航运信息。同期上海菁英的船舶交易部门成立，拓展新造船、二手船和拆船交易业务。

#### 联系方式：

上海市仙霞路 137 号  
盛高国际大厦 1601 室，200051

电话：+8621 5206 9898  
传真：+8621 5206 6767

Email: [cape@seamasterltd.com](mailto:cape@seamasterltd.com)  
公司网址： [www.seamasterltd.com](http://www.seamasterltd.com)  
波罗的海指数中文网网址： [www.balticexchange.cn](http://www.balticexchange.cn)