

一周运价简评

1. 海岬型船

BCI 本周五报收 2635 点，同比上周末上涨 191 个点。本周太平洋板块的交易活跃了一阵，价格向上微调。从西澳大利亚至中国的 C5 航线上，成交价格在 8.5-9 美元/吨之间，基于标准货量 170,000 吨（10%增减）。到了周末市场稍显走软，此航线运价报收于 8.75 美元/吨。巴西区域的运价上升至 18.5-19 美元/吨的水平，基于装港在图巴朗。还有更多来自圣劳伦斯的传闻，往太平洋方向航次的价格徘徊在 35,500 美元/天上下，比上周末下跌了近 500 美元。

2. 巴拿马型船

指数本周五报收 1118 点，同比上周末下跌 172 个点。本周巴拿马型船市场延续上周的走势，继续无望地大幅下跌。即使周中期有人称市场可能已经触底，指数仍接连下行。太平洋板块的交易量相对较高，有不少从印尼至中国航次的成交报道。其中一艘船龄偏大的 72,000 载重吨货船，以 6,500 美元/天的租金成交。一艘 82,000 载重吨的船成交租金 8,500 美元/天。

3. 超灵便型船

指数本周五报收 735 点，同比上周末下跌 89 个点。超灵便型船及 Ultramax 船型市场本周表现差强人意。许多区域运力非常充足，价格下行。定期期租的交易也非常少，除了一艘 63,000 载重吨、空在丽水的船，租出了 4-6 个月，租金 10,350 美元/天。其它区域里，一艘 Ultramax 被租下走一个往太平洋方向的航次，基于恰纳卡莱交船，租金大约 17,000 美元/天。亚洲区域的价格也因缺少新货盘的支撑而走软。

期租水平 11 月 15 日(美元/天)

船型	11月15日	比较上周	2018年11月	2017年11月
海峡型	20970	1254↑	12649.86	22384.86
巴拿马型	8972	1392↓	11706.23	11160.36
超灵便型	8294	984↓	11161.36	10437.64
灵便型	7395	414↓	9350.545	9331.636

数据来源：波罗的海航运指数中文网

11 月 15 日运价回顾(美元)

船型	航线	本周五价	价格变动
170000/10%	西澳铁 Dampier - 青岛	8.816	0.61↑
170000/10%	巴西铁 Tubarao - 青岛	18.811	0.804↑
170000/10%	南非铁 Saldanha-青岛	14.35	0.7↑
130000/10%	东澳煤 Newcastle- 舟山	12.958	0.451↑
85000/10%	东澳煤 Hay Point - 舟山	11.43	0.728↓
70000/10%	印尼煤 Samarinda- 广州	5.5	0.539↓
45000/10%	印尼煤 Taboneo- 广州	6.871	0.445↓
50000/10%	菲律宾镍 Surigao-日照	8.045	0.435↓

数据来源：上海航运交易所 CDFI

1. 海岬型船租金水平上涨
2. 巴拿马型船租金水平下跌



3. 超灵便型船租金水平下跌

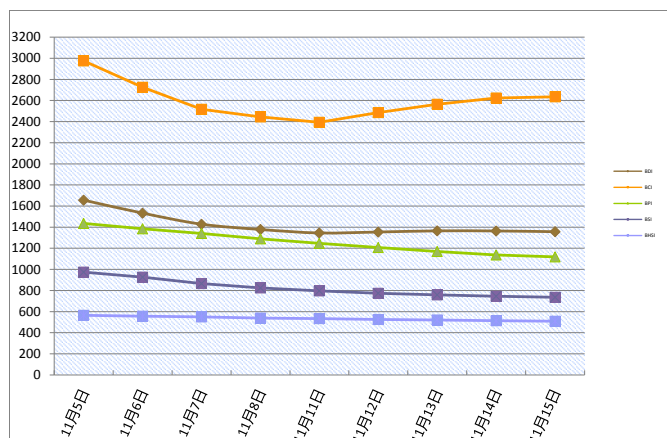
人民币 FFA 远期评估(11 月 15 日)

协议号	远期价格(美元)	远期价格(人民币)	变化	汇率
CTC1119	21291	149230.74	10.83%↑	7.0091
CTC1219	20528	143882.8	9.42%↑	7.0091
CTC0120	16378	114795.03	3.20%↑	7.0091
CTC0220	12922	90571.59	1.69%↓	7.0091
CTCQ120	13824	96893.79	2.27%↑	7.0091
CTCQ220	12697	88994.54	2.40%↑	7.0091
CTCQ320	16128	113042.76	1.76%↑	7.0091
CTC2020	14855	104120.18	1.85%↑	7.0091
PTC1119	9884	69277.94	2.59%↓	7.0091
PTC1219	9413	65976.65	5.40%↓	7.0091
PTC0120	8753	61350.65	4.59%↓	7.0091
PTC0220	9003	63102.92	0.82%↓	7.0091
PTCQ120	9115	63887.94	1.05%↓	7.0091
PTCQ220	10141	71079.28	0.09%↓	7.0091
PTCQ320	9997	70069.97	2.41%↑	7.0091
PTC2020	9757	68387.78	0.58%↑	7.0091
STC1119	8618	60404.42	2.62%↓	7.0091
STC1219	8200	57474.62	4.25%↓	7.0091
STC0120	7843	54972.37	5.80%↓	7.0091
STC0220	7778	54516.77	0.62%↓	7.0091
STCQ120	7831	54888.26	2.54%↓	7.0091
STCQ220	8732	61203.46	5.40%↓	7.0091
STCQ320	9343	65486.02	0.02%↓	7.0091
STC2020	8835	61925.39	1.84%↓	7.0091

数据来源：波罗的海指数网站

橙色表示与上周同期上升，蓝色表示与上周同期下跌。

波罗的海干散货指数



干散货船舶

干散货船舶交易 (11月15日)

新船交付

Shanghai Waigaoqiao 船厂交付了一艘 180,000 载重吨的散货船 'Hong May', 船东是 Foremost Maritime。JMU Tsu Shipyard 船厂交付了一艘 208,000 载重吨的散货船 'CSC Leader', 船东是 China Steel Express。

二手船市场

Tolani Shipping 已经售出了巴拿马型散货船 "JAL KUMUD" (76,302 载重吨, 建于 2008 年, Imabari SB Marugame 船厂), 售价 1275 万美元。比最近售出的 "DOLCE" (76,525 载重吨, 建于 2007 年, Imabari SB Marugame 船厂) 1150 万美元左右的价格稍高一些。Pavimar SA 将 Tess52 型超灵便型船 "MARY LINA" (52,454 载重吨, 建于 2007 年, Tsuneishi Zosen 船厂, C4x30T) 以 1020 万美元的价格卖给了某个越南买家。"MIMOSA" (52,479 载重吨, 建于 2002 年, Kanasashi K.K 船厂, C4x30.5T) 以 700 万美元左右的价格卖给了某中国买家。另外, "AKSON SARA" (50,913 载重吨, 建于 2001 年, Oshima 船厂, C4x30T) 以 670 万美元售出。

新造船市场

日本货船建造商 JMU 拿到一个来自 K-Line 的订单 (基于一个与 JFE Steel 的合同), 在旗下 Ariake 船厂建造一艘 211,000 载重吨的纽卡斯尔型船。预定 2021 年交船。

租船交易摘要

- 'Hebei King' 建于 2010 年, 182199 载重吨, 曹妃甸即期交船, 途经澳大利亚东海岸, 中国还船, 租金 25,000 美元/天—租家 DHL—<最近成交>
- 'Aquacharm' 建于 2003 年, 171009 载重吨, 六横即期交船, 途经澳大利亚, 中国还船, 租金大约 23,000 美元/天—租家 Daelim—<最近成交>
- 'Volos' 建于 2014 年, 82172 载重吨, 12 月 1-7 日美湾引航站交船, 巴塞罗那还船, 租金 11,000 美元/天, 空放补贴 150,000 美元—租家嘉吉
- 'Sakizaya Leader' 建于 2017 年, 81691 载重吨, 11 月 16 日连云港交船, 途经东澳大利亚, 南韩还船, 意向载煤矿, 租金 10,350 美元/天—租家 Hyundai Glovis
- 'RB Ariana' 建于 2017 年, 81334 载重吨, 11 月 19-21 日里斯本交船, 途经美国东海岸, 帕塞罗还船, 意向载煤矿, 租金 10,500 美元/天—租家 Ultrabulk
- 'CIC Epos' 建于 2014 年, 79500 载重吨, 12 月 7-8 日南美东海岸引航站交船, 斯卡角—地中海西班牙区域还船, 意向载谷物, 租金 13,750 美元/天—租家 Cofco
- 'Great Comfort' 建于 2016 年, 63497 载重吨, 香港即期交船, 途经澳大利亚, 台湾

还船, 租金 9,750 美元/天—租家 Oldendorff

- 'Proti' 建于 2015 年, 货量 170000 吨 (10%增减), 从黑德兰港到青岛, 受载期 11 月 29-30 日, 运价 8.7 美元/吨, 船方不承担装卸, 装率是 80000 吨/晴天工作日 (包括星期日节假日)/卸率是 30000 吨/晴天工作日 (包括星期日节假日)—租家必和必拓
- 船名待定, 货量 170000 吨 (10%增减), 从七岛港到马逊山和宝山, 受载期 12 月 11-20 日, 运价大约 24.5 美元/吨, 船方不承担装卸, 装率是 60000 吨/晴天工作日 (包括星期日节假日)/卸率是 30000 吨/晴天工作日 (包括星期日节假日)—租家宝钢 (招标方式)
- Five Ocean 的船, 船名待定, 货量 130000 吨 (10%增减), 从格莱斯顿到保宁, 受载期 1 月 1-10 日, 运价 11.77 美元/吨, 船方不承担装卸, 装率是 40000 吨/晴天工作日 (包括星期日节假日)/卸率是 23000 吨/晴天工作日 (包括星期日节假日)—租家 KEPCO (招标方式)

数据来源: 波罗的海航运指数中文网
<http://www.balticexchange.cn>

干散货船舶买卖概况 单位 (百万美元)

船名	船龄	船型 DWT	船厂	成交价
Bulk Shanghai	2019	208,000	New Times SB	44.7
Danai	2019	37,700	Shimanami Shipyard	
SDTR Dora	2019	82,000	Jinling Shipyard	
Mimosa	2002	52,479	Kanasashi K.K.	7
Mary Lina	2007	52,454	Tsuneishi Zosen	10.2
Le Ruby	1996	45,950	CSBC (Keelung)	3.2
Meghna Princessi	1995	47,574	Oshima Shipbuilding	3.5
Akson Sara	2001	50,913	Oshima Shipbuilding	6.7
Minxin	1997	45,428	Oshima Shipbuilding	3.6
Jal Kumud	2008	76,302	Imabari SB Marugame	12.75
Krania	2010	57,696	STX Dalian	10.7
拆解船	船龄	船型 DWT	拆解地	成交价
Dangjin	1995	149,190	Bangladesh	6.93
Charm	1981	19,240	Bangladesh	
Ore Bayovar	1998	179,302	Bangladesh	

拆船指数

拆船指数(美元/轻吨)	11月15日	变化
孟加拉国拆船	377	7↓
印度拆船	355.5	1↓
巴基斯坦拆船	354	4.51↑

*2000LT 及以上散货船

原油价格 美元/桶

种类	11月15日	11月08日	变化
布伦特	62.28	62.29	0.02%↓
西德州	56.77	57.15	0.66%↓

船用燃料油(美元/吨) 11月15日

地区	IFO380	Marine Fuel 0.5% Bunker	MGO、MDO
新加坡	285(-95)	535(-5)	571(-19)
上海	345(-59)	550(-10)	670(+2)
香港	335(-61)	535(-15)	585(-7)
釜山	367(-48.25)		635(-10)
日本	340(-75)	575.75(-22.5)	542(+5)
Fujairah	238(-76)	540(-10)	665(-10)
鹿特丹	265(+7)		563(-2)

铁矿石贸易

铁矿石专题快报

SMB 合资矿业公司赢得西芒杜铁矿石项目 1 号和 2 号矿区开采权

(来源: Mysteel)

据外媒消息,几内亚最大的**铝土矿出口商**-博凯矿业公司 (Société Minière de Boké, SMB) 赢得了西芒杜 (Simandou) 铁矿石项目 1 号和 2 号矿区开采权的竞标,参与此次竞标的公司还有澳大利亚第三大铁矿石生产商福蒂斯丘金属集团 (FMG)。

SMB 由新加坡船务公司 Winning Shipping、中国铝生产商山东魏桥、烟台港集团以及几内亚运输和物流公司联合矿业公司共同持股,在赢得此次竞标后,该集团公司将开发西芒杜铁矿石项目 1 号和 2 号矿区。

西芒杜是全球最大的铁矿石项目之一,生产高品矿,储量超过 20 亿吨。**力拓**目前在开发西芒杜 3 号和 4 号矿区,公司内部人士表示,西芒杜目前是非洲最大的综合性采矿和基础设施开发项目。

SMB 计划从几内亚地区出口铁矿石,这符合当地政府的招标要求。在开发项目协议签订后的 5 年内,SMB 需修建一条从西芒杜到几内亚马踏康(MATAKONG)港口的铁路,以及一座深水港。

SMB 已经在西非的博凯 (Boké) 地区生产了 4200 万吨的铝土矿,并希望在西芒杜铁矿石业务中复制这一成功经验。该公司目前在该地区拥有 9000 名员工,并且已经在 Boké 港口修建了两个内河码头,即 Dapilon 码头和 Katougouma 码头。

Winning Shipping 董事长兼首席执行官孙修顺先生表示,穿越几内亚的铁路建成,将加快几内亚经济的发展。

2019 年 9 月中国进口铁矿石货量分析

国家	本月进口数量	环比	年度累计进口数量
南非	3,168,041.88	3.98%↓	
澳大利亚	59,356,764.63	0.71%↓	
巴西	23,621,047.32	23.57%↑	
各国合计	99,360,826.97	4.758%↑	785,754,673.604

数据来源:中国海关

铁矿石价格分析 (11 月 15 日)

机构	品位	贸易方式	单位	本日	周环比
Mysteel	62%Fe	CFR Tianjin	USD	84.6	5.2↑
TSI	62%Fe	FOB Brazil	USD		
TSI	62%Fe	FOB W.Australia	USD		
中联钢铁	62%Fe	CFR CHINA	CNY		
北矿所	62%Fe	CFR CHINA	CNY		
Mysteel	62%Fe	CFR TANGSHAN	CNY	651	3↑

数据来源:THE STEEL INDEX,北矿所,中联钢,我的钢铁

矿粉 FOB 价格 单位:美元/吨

名称	品位	发货地	11月15日	11月08日	变化
澳洲 Pb Lump	62.5%	Dampier			
澳洲 Pb Fine	61.0%	Dampier	83.3	78.3	5↑
澳洲 Newman Fine	62.3%	Hedland			
澳洲 Yandi Fines	57.3%	Hedland	72.95	68.3	4.65↑
巴西 SSFT	62.5%	Tubarao	82.65	77.3	5.35↑
巴西 IOCJ	64.5%	PDM	96.85	89.75	7.1↑

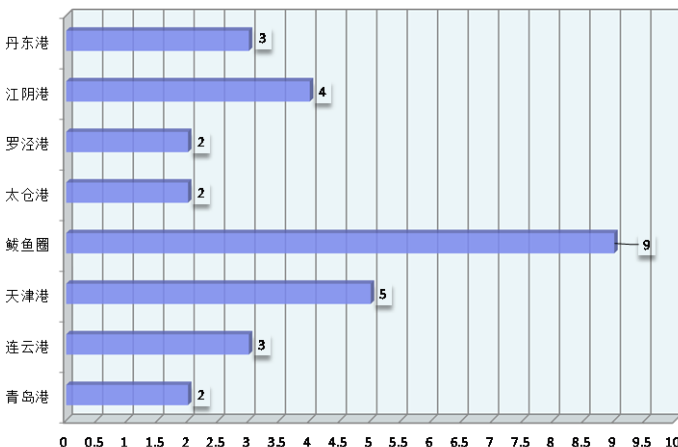
数据来源:我的钢铁

国内市场钢材价格指数

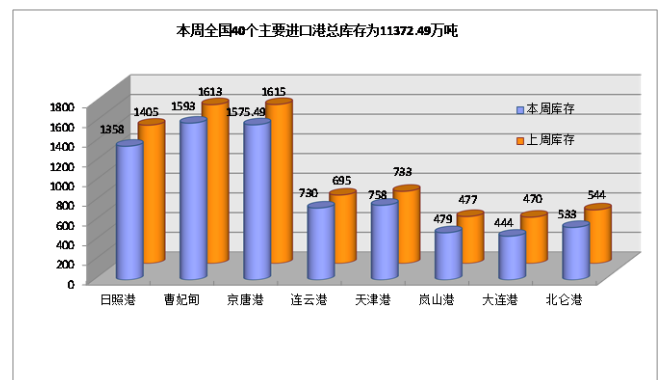
品种	11月15日	11月08日	涨跌
钢材综合	140.28	138.29	1.44%↑
长材	161.22	158.55	1.68%↑
扁平	120.24	118.91	1.12%↑
一次材	150.45	147.82	1.78%↑

数据来源:我的钢铁

待港时间较长的铁矿石港口(天)



本报告中的信息均来源于已公开的资料,我对这些信息的准确性及完整性不作任何保证。报告中的信息或表达公司的实际出价或征价。本报告的版权仅作为我公司内部学习、交流,未经书面许可任何机构和任何个人不得以任何形式刊登、发表或引用。



煤，炭贸易

煤、炭专题快报

即使进口煤一刀切 内贸煤价格下行压力仍存

(来源：中国煤炭资源网)

近日江苏电厂接到海关通知称，江阴，镇江，张家港等地即日起，停止靠泊进口煤；汕头海关接海关总署通知，13日起暂停异地报关，后续只允许本地一体化报关。据部分进口商表示，加上此前暂停报关的，目前基本确定江苏、浙江、海南、广西、福州等地是一刀切了，东北地区部分港口也已经不可通关，不过其余港口暂未收到限制消息。一些关口卸货暂时没问题，但江苏、辽宁等地的部分港口报关、卸货均不可以。部分港口因场地较为紧张，进口煤通关及卸港难度加大。

受此类消息的影响，电厂中标价明显下调，而部分外矿也已经不再报价。有贸易商表示，目前看对短期进口煤是利空影响，预计价格会走低，对国内煤炭市场来说有一定的支撑，部分电厂对内贸煤的采购会有一定的增加，但后续持续关注电厂采购的持续性。

CCI价格指数显示，进口煤价格已经开始走低。11月14日中国煤炭资源网CCI进口5500指数报505.20元/吨，较前一期价格下跌1.70元/吨，较上周同期价格下跌1.00元/吨。CCI进口4700指数今日报439.90元/吨，较前一期价格下跌1.00元/吨，较上周同期价格下跌4.60元/吨。CCI进口3800指数今日报323.80元/吨，较前一期价格下跌2.70元/吨，较上周同期价格下跌1.30元/吨。CCI进口3800FOB指数今日报33.70美元/吨，较前一期价格下跌0.10美元/吨，较上周同期价格下跌1.10美元/吨。

据汾渭能源电煤部11月15日了解，在进口煤限制传闻后，北方港口询货有所增加，但受下月初煤电谈判影响，下游不愿给予高价采购，同时贸易商受港口库存较多影响，愿意正常出货，整体价格围绕在指数附近。

不过，也有分析指出，国内供给整体宽松，冬储需求和部分优质煤种紧缺是煤价止跌企稳主因。长期来看，煤炭价格下行压力仍大，形势依旧不容乐观。

RUTLAND

2019年10月煤炭进口量(万吨)

国家	十月	九月	环比
澳洲			
印尼			
蒙古			
俄罗斯			
各口岸总量	2568.5	3028.8	15.197%↓

数据来源：海关统计资讯网

主要港口煤炭库存分析（11月15日）

港口	本周	上周	环比
秦皇岛港	660	638.5	3.37%↑
曹妃甸港	442	451.6	2.13%↓
广州港	247.9	248.7	0.32%↓
国投京唐港	702.2	711.5	1.31%↓
环渤海四港	1804.2	1801.6	0.14%↑
纽卡斯尔港	246.5	205	20.24%↑

数据来源：我的钢铁网

煤炭指数分析（11月13日）

发布机构	品种	贸易方式	单位	价格	比上周
Platts	Premium Low Vol FOB Australia	FOB E.AUS	美元		
Platts	HCC 64 Mid Vol FOB Australia	FOB E.AUS	美元		
Platts	Premium Low Vol CFR China	CFR 中国	美元		
Platts	HCC 64 Mid Vol CFR China	CFR 中国	美元		
CCI8 (11月8日)	5500 大卡动力煤	CFR 广州	CNY	506.96	10.86↓
环渤海湾动力煤	5500 大卡动力煤	FOB 渤海湾	CNY	560	1.75%↓

数据来源：PLATTS、秦皇岛煤炭网、中国煤炭资源网

谷物贸易

谷物专题快报

尽管港口拥堵 中国买家仍然采购美国大豆

(来源：航运界)

外媒11月14日(周四)消息:消息人士称,本周中国商业进口商再次采购了美国大豆,尽管超过200万吨的美国大豆船货正在中国港口外排队等待卸货,因为买家需要找到存放大豆的地方。

消息人士称,本周中国商业压榨企业已经采购多达7船美国大豆,12月和1月份船期,因为美国大豆价格比南美大豆更有吸引力,而且中国大豆压榨利润丰厚。贸易商称,周二至少卖出了两船12月船期大豆,以及五船1月船期大豆。

上周有报道称,中国买家根据关税豁免所进口的大豆在抵达中国港口后,海关仍然要求买家支付关税保证金。尽管情况不明朗,但是买家仍在本周进行新的采购。

上周国有的九三集团同意为一船进口美国大豆支付约6000万元关税保证金,因为海关要求支付关税,大豆卸货面临延迟。

贸易商称,目前滞留港口的几乎所有大豆均将用于国家储备,均为中美贸易战休战期间中储粮和中粮集团所采购的美国大豆。消息人士称,用于国储的仓储空间有限。这些大豆只能进入特定仓库,通常是靠近中储粮油厂的仓库。一些陈豆需要腾库,为这些新采购的大豆腾出空间。用于国储的大豆通常不能直接运往油厂压榨。

自去年12月份以来,中国买入约1400万吨美国大豆,作为中美贸易战休战协议的一部分,其中至少700万吨进入国储仓库。

2019年9月大豆进口量(万吨)

国家	九月	八月	环比
巴西			
美国			
俄罗斯			
阿根廷			
总量	819.7	948.1	13.54%↓

数据来源:海关统计资讯网 我的农产品网

2019年9月玉米进口量(万吨)

国家	九月	八月	环比
美国			
老挝			
乌克兰			
俄罗斯			
总量	14	23	39.13%↓

数据来源:中国海关总署

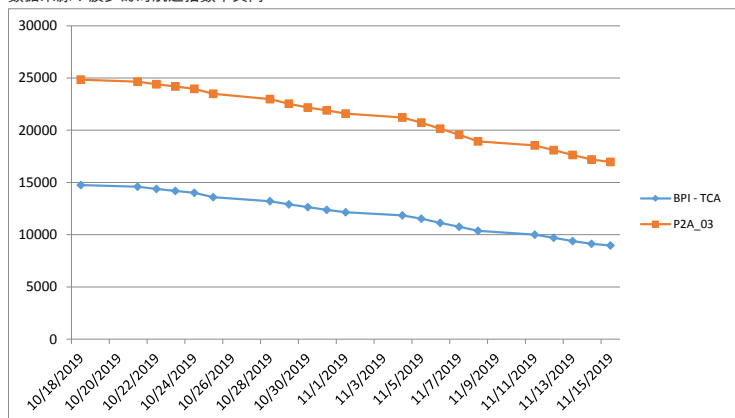
2019年9月大麦进口量(万吨)

国家	九月	八月	环比
乌克兰			
法国			
加拿大			
澳大利亚			
总量	86	36	138.8%↑

数据来源:中国海关总署

波罗的海巴拿马型船期租水平

数据来源:波罗的海航运指数中文网



(P2A-03: 在斯科角和直布罗陀范围内交船, 进行一个到远东的航次, 还船范围为台湾和日本。)

油轮

超大型油轮

本周因至少半数以上的 VLCC 市场参与者在迪拜参加会议，交易报道时有时无，运价小幅下滑。然而有报道称市场已经触底而且正在回升。这点从几条价格上升的交易报道中体现得很明显。基于 270,000 吨货量，从中东海湾至中国航线上，最新成交是国标 75，较上周下跌了 2 点。不过撰写此报告之际，已经报出了国标 76 的运价正做最终确认中。同时，280,000 吨货量、从中东海湾到美湾的运价下跌几点至国标 45，基于来去经过好望角。不过一艘新建船报出以国标 39.5 的运价成交。在大西洋版块，260,000 吨货量、从西非至中国的最近运价较一周前下跌数点，至国标 80 的水平。不过现在有报道称一笔确认中的交易运价是国标 83.5。基于 270,000 吨货量，从美湾至中国的运费下跌了 130 万美元，大约在 950 万美元左右。

苏伊士极限型油轮

基于 130,000 吨货量，从西非至英国-欧洲大陆航线上的运价回升了约 25 点，现在估计在国标 110-112.5 之间。135,000 吨货量、从黑海至地中海的运价上升了约 7.5 点，至国标 125-127.5 之间。基于 140,000 吨货量，从巴士拉至地中海的运价横盘持平，仍在国标 45 左右。

阿芙拉极限型油轮

本周苏伊士运河以西市场的价格出现了回升。基于 80,000 吨货量，从杰伊汉至地中海的运价上涨了 70 点，至国标 157.5-160 之间。而 80,000 吨货量、从北海至英国-欧洲大陆的运价飙升了 90 点，至国标 182.5。在大西洋的另一侧，70,000 吨货量、从加勒比海至美湾的运价上升了 30 点，至国标 155。同样地，70,000 吨货量、从美湾至地中海航次的运价也上升了，现在坐在国标 140 的位置。

成品油油轮

本周市场价格波动异常，基于 75,000 吨货量、从阿拉伯湾至日本航线上，运价先下跌约 7.5 点，之后又回升至国标 112.5-115 之间。LR1 市场的情形也较相似，基于 55,000 吨货量到日本的运价本周开始还在略低于国标 140 的位置，后来小幅下跌至国标 130，接着又回升至国标 140，最终停在国标 145。基于 37,000 吨货量，从欧洲大陆至美国大西洋沿岸的航线上，过剩的运力导致价格再度下跌 10 点，至国标 120。基于 38,000 吨货量，从美湾至英国-欧洲大陆的回程航线上，本周运价较为稳定，徘徊在国标 125 上下。

成品油油轮运价回顾 11 月 15 日

数据来源：波罗的海航运指数中文网

货量	航线	本周五价	价格变动
75000	中东海湾-日本 (CPP, naphtha condensate.)	WS 110	5↓
55000	中东海湾-日本 (CPP, UNL, naphtha condensate)	WS 145.83	2.5↑
38000	美湾到欧陆 (CPP, UNL, diesel)	WS 125	1.07↑
80000	地中海-远东 (naphtha)	\$ 1958571	98572↓

原油油轮运价回顾 11 月 15 日

数据来源：波罗的海航运指数中文网

货量	航线	本周五价	价格变动
280000	中东海湾-美湾	WS 44.91	2.64↓
270000	中东海湾-新加坡	WS 77.58	0.63↓
270000	中东海湾-中国	WS 76.6	0.53↓
260000	西非到中国	WS 82.23	1.1↑

航运新闻摘要

IMO 2020 低硫油到底贵多少?

中国航务周刊

11月, 0.5%硫含量的燃油供应量激增。Ship & Bunker 数据显示, 已有超过100个港口供应VLSFO(超低硫燃油), 较几周前明显增多。越来越多的船舶开始使用符合限硫新规的低硫燃油, 那么它比迄今为止最受欢迎的IFO 380燃油贵多少?

目前VLSFO比IFO380贵多少? 船东/运营商要了解现在转用0.5%硫含量油将增加多少成本, 还需跟踪市场动态数据, 比如安装洗涤塔的投资回报率。VLSFO比去年IFO380贵多少? 换言之, 今年我们要比去年多付多少油费? 这对于理解IMO 2020对市场的“真正”经济压力是非常重要的, 从燃油附加费的变化到预测市场需要多少贷款购买燃油。

一些港口从夏季就开始提供VLSFO, 但是大部分港口都是从最近才开始供应。我们此次根据Ship & Bunker的两个主要价格指数来研究2018年和2019年11月1-12日期间的平均燃油价格:

G4指数跟踪了4个主要燃油加注港(新加坡、鹿特丹、休斯敦和富查伊拉)的平均价格。

G20指数跟踪了20个主要燃油加注港的平均价格, 覆盖了全球船燃销售量的绝大部分。

VLSFO和IFO380价格对比: 2019年11月1-12日, G4 IFO380平均价格为318.13美元/公吨, G4 VLSFO价格为554.56美元/公吨, 后者较前者高出236.44美元/公吨(74%)。

RUTLANI多港口停止靠泊进口煤

太原煤炭交易中心

扩大到G20, 这段时期IFO380均价为365.13美元/公吨, VLSFO为561.75美元/公吨, 后者较前者高出196.63美元(54%)。

对比原油, IFO380的定价比布伦特原油低32%(G4)和22%(G20)。VLSFO价格高于布伦特原油, G4指数高出18%, G20高出20%。

去年IFO380价格和今年VLSFO价格对比: 2018年G4涉及的IFO380均价为471.19美元/公吨, G20为493.81美元/公吨。与布伦特原油相比, 这两个价格分别只低13%和9%, 可见去年同期燃油价格与原油价格相比异常高

与去年IFO380的价格相比, 今年IMO2020级燃油价格的G4指数比IFO380高83.38美元/公吨(18%), G20指数高67.94美元(14%)。

正如预测的那样, IMO2020低硫燃油比IFO380燃油更贵。对于那些改用合规燃油的船东来说, 积极的一面是, VLSFO价格“仅仅”比他们去年购买的IFO380贵14%-18%, 低于许多业内人士预测的20%-40%。这对于利益相关方都是好消息, 无论是买家还是供应商。

对于那些选择HSFO+洗涤塔的船东来说, 也是好消息。他们购买燃油的费用将比去年少, 而HSFO与VLSFO之间200-250美元/公吨的价差, 让许多船东可以计算出洗涤塔的投资回报率。

当然, 这只是当前的价格水平, 随着2020年1月1日的临近, 情况可能会发生变化。

青岛港口岸3个新建泊位获批启用

中国水运网

近日, 山东省对外公布, 经省政府有关部门和中央驻鲁口岸检查检验单位验收, 位于青岛港口岸的青岛新前湾集装箱码头有限责任公司自动化集装箱105号、106号泊位, 中国石油集团海洋工程(青岛)有限公司海工建造基地(一期)自用码头泊位符合对外启用条件, 批准其对外启用。

记者从青岛市口岸办了解到, 青岛自动化码头一期工程是《山东沿海地区发展规划》重点实施项目, 年设计通过能力15万标箱, 目前桥吊平均效率超过每小时33自然箱, 单机最高效率为每小时42.96自然箱, 达到自动化集装箱码头作业效率世界一流水平。而中国石油集团公司为加快海洋油气资源勘探开发, 持续推进专业化重组战略部署, 2006年成立中国石油集团海洋工程(青岛)有限公司, 选址青岛开发区海西湾建设中国石油青岛海工建造基地, 工程规划面积107万平方米, 已建成面积75万平方米, 码头规划1230米, 已建成码头752米。

青岛市口岸办相关负责人表示, 青岛港口岸新建码头三个泊位对外启用将迎来难得的发展机遇。对于青岛港口实现转方式、调结构, 打造半岛蓝色经济核心区和高端产业集聚区, 推动山东港口快速发展, 实现我省从“港口大省”向“港口强省”跨越具有重要意义。

据最新市场消息, 日前海关召集进口煤相关工作会议, 其通关政策有进一步趋严和一刀切说法。具体方面: 近日江苏电厂通知, 江阴, 镇江, 张家港等地即日起, 停止靠泊进口煤; 另外目前京唐港场地紧张, 其进口煤通关及卸港难度加大; 再有汕头海关接海关总署通知, 暂停异地报关, 后续只允许本地一体化报关。

根据海关总署数据显示截止1-9月我国进口煤总量已达25057万吨, 同比增长9.5%, 进口量远超去年同期水平。即使12月份严控进口煤对国内市场影响也不会太大, 对煤价提振作用相对有限, 因为目前国内各环节煤炭供应充足。

最新海关数据显示, 10月份中国煤炭进口量连续第二个月下滑。考虑到近来海关加紧对港口异地报关的管制, 今年最后两个月进口煤下降的趋势会继续延续, 可能会在一定程度上影响海运动力煤和炼焦煤价格。

11月8日, 海关总署公布数据显示, 10月中国煤炭进口量为2569万吨, 比上月下降15.2%, 环比跌幅扩大7.1个百分点。今年1-10月, 中国煤炭进口量已经达到2.762亿吨, 接近去年全年进口总量2.81亿吨。

此前有消息称, 随着近期海关总署通知全国停止异地报关, 目前上海、海南、江苏、江西等地海关被证实已禁止异地报关。因此, 今后两月进口煤卸港量会环比增加, 但报关可能会延后至明年, 通关难度进一步增大, 进口量环比会继续下降, 进口量同比仍有可能上升。毕竟后两个月是冬季供暖的关键时期, 不少港口由于前期允许当地用户在其他海关报关仍有配额。

上海菁英航运经纪有限公司

上海菁英航运经纪有限公司

上海菁英航运经纪有限公司 前身是 2006 年 6 月成立的香港精英租船有限公司上海代表处，主要致力于干散货领域的航运经纪业务，为客户提供全方位的航运服务。为参与 2020 年建设上海航运中心项目，2011 年被邀正式注册成为中国首批 9 家登记注册的国际知名航运经纪有限公司之一。公司的航运经纪业务员都具有航运经纪人资格证书，其中不乏资深经纪人及外籍员工，还有一批充满活力的年轻人。上海菁英航运经纪有限公司目前是英国伦敦波罗的海交易所，波罗的海海事组织和香港船东协会的会员，在国际航运市场上享有良好的信誉。2013 年 4 月，上海菁英航运经纪有限公司成为 6 家首批获准从事人民币 FFA 交易经纪公司之一。2016 年 2 月，成为新加坡交易所获准从事美元 FFA 交易的经纪公司。

特别是在大宗干散货的好望角型船（CAPE）市场业务上，上海菁英为全球知名船东和中国的大型钢铁企业提供船舶经纪服务并签订多项长期合作协议，其专业的服务品质和全方位的服务理念受到业内人士的一致好评。自成立起，公司一直在不断拓展业务范围，基于好望角型船业务的成功，上海菁英将业务扩展至巴拿马和超灵便型船，为世界范围的船东和租家提供专业服务。

在此之外，在 2011 年 8 月上海菁英航运经纪有限公司获得波罗的海航运交易所授权制作波罗的海航运指数中文网 www.balticexchange.cn，为中国范围内的客户介绍和推广波罗的海航运指数，每日更新和发布中文指数及相关航运信息。同期上海菁英的船舶交易部门成立，拓展新造船、二手船和拆船交易业务。

联系方式：

上海市仙霞路 137 号
盛高国际大厦 1601 室，200051

电话：+8621 5206 9898
传真：+8621 5206 6767

Email: cape@seamasterltd.com
公司网址： www.seamasterltd.com
波罗的海指数中文网网址： www.balticexchange.cn