

一周运价简评

1. 海岬型船

BCI 本周五报收 3338 点, 同比上周末下跌 614 个点。本周海岬型船市场价格再度大幅下挫。虽然本周初市场曾小幅拉升, 但船东们的一线希望很快在市场一路下行的跌势中破灭了。5 个期租平均价本周初开市 30,169 美元/天, 连续数天下跌之后, 周五报收于 24,916 美元/天。当下周初中国进入黄金周假期, 市场的下行趋势很可能仍将继续。

2. 巴拿马型船

指数本周五报收 1804 点, 同比上周末下跌 209 个点。本周虽然交易仍算活跃, 但两洋市场的价格仍持续走低。一个从南美东海岸到新加坡-日本区域的常规航次, 成交日租金在 16,000-17,000 美元之间。具体价格取决于拿货的船吨级而不同, 若受载期在 10 月下旬, 要另加 600,000-700,000 美元的空放补贴。从美湾至东南亚航次的价位也在相似水平。

3. 超灵便型船

指数周五报收 1260 点, 同比上周下跌 40 个点。本周超灵便型船市场表现惨淡, 指数连续下跌。定期期租的交易报道也很少, 除了一艘 61,400 载重吨、9 月底空在中国的船, 以直接续租方式成交, 租期一年, 日租金在 12,500-13,000 美元之间。大西洋市场饱受缺少新货盘的困扰, 出美湾和南美东海岸市场都是如此。后者区域因大吨位巴拿马型/卡姆萨尔型货船供应充足, 价格处于下行压力之中。唯一逆势而动的是区域东地中海市场, 那里即期交船的需求仍很旺盛。

期租水平 9 月 27 日(美元/天)

船型	9月27日	比较上周	2018年9月	2017年9月
海岬型	24916	5253↓	17176.7	19724.81
巴拿马型	14444	1665↓	12568.1	11336.52
超灵便型	14248	467↓	12774.1	10878.86
灵便型	10000	59↓	8627.3	8063.38

数据来源: 波罗的海航运指数中文网

9 月 27 日运价回顾(美元)

船型	航线	本周五价	价格变动
170000/10%	西澳铁 Dampier - 青岛	8.474	0.761↓
170000/10%	巴西铁 Tubarao - 青岛	22.941	0.842↓
170000/10%	南非铁 Saldanha-青岛	17.775	0.702↓
130000/10%	东澳煤 Newcastle- 舟山	13.086	1.235↓
85000/10%	东澳煤 Hay Point - 舟山	13.858	0.525↓
70000/10%	印尼煤 Samarinda- 广州	7.239	0.503↓
45000/10%	印尼煤 Taboneo- 广州	9.415	0.064↓
50000/10%	菲律宾镍 Surigao-日照	10.394	0.066↓

数据来源: 上海航运交易所 CDFI

本报告中的信息均来源于已公开的资料, 我公司对这些信息的准确性及完整性不作任何保证。报告中的信息或表达公司的实际出价或征价。本报告的版权仅作为我公司内部学习、交流, 未经书面许可任何机构和任何个人不得以任何形式刊登、发表或引用。

1. 海岬型船租
金水平下跌
2. 巴拿马型船
租金水平下跌



3. 超灵便型船
租金水平下跌

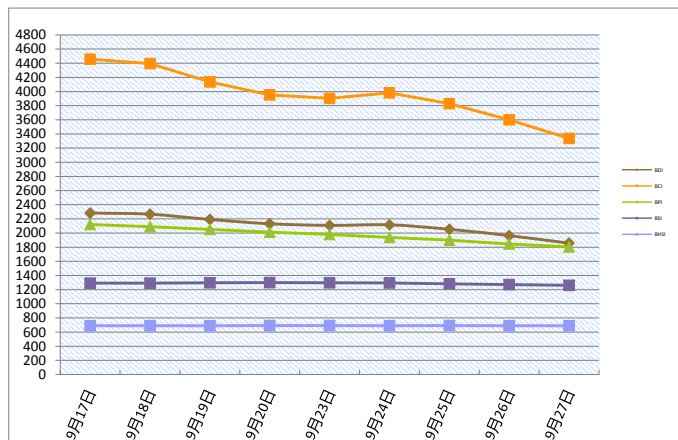
人民币 FFA 远期评估(9 月 27 日)

协议号	远期价格(美元)	远期价格(人民币)	变化	汇率
CTC0919	32867	232471.57	0.58%↑	7.0731
CTC1019	22413	158529.39	11.26%↓	7.0731
CTC1119	23167	163862.5	8.22%↓	7.0731
CTC1219	23117	163508.85	7.41%↓	7.0731
CTCQ419	22898	161959.84	8.97%↓	7.0731
CTCQ120	15871	112257.17	3.71%↓	7.0731
CTCQ220	13604	96222.45	3.49%↓	7.0731
CTC2020	16134	114117.39	2.39%↓	7.0731
PTC0919	16654	117795.4	0.60%↓	7.0731
PTC1019	12392	87649.85	9.96%↓	7.0731
PTC1119	12342	87296.2	7.52%↓	7.0731
PTC1219	12083	85464.26	3.44%↓	7.0731
PTCQ419	12272	86801.08	7.08%↓	7.0731
PTCQ120	10283	72732.68	3.03%↓	7.0731
PTCQ220	10408	73616.82	0.40%↓	7.0731
PTC2020	10315	72959.02	0.59%↓	7.0731
STC0919	14440	102135.56	0.80%↓	7.0731
STC1019	12574	88937.15	6.85%↓	7.0731
STC1119	11445	80951.62	5.14%↓	7.0731
STC1219	10874	76912.88	2.13%↓	7.0731
STCQ419	11631	82267.22	4.86%↓	7.0731
STCQ120	8878	62794.98	2.43%↓	7.0731
STCQ220	9540	67477.37	3.38%↓	7.0731
STC2020	9490	67123.71	2.53%↓	7.0731

数据来源: 波罗的海指数网站

橙色表示与上周同期上升, 蓝色表示与上周同期下跌。

波罗的海干散货指数



干散货船舶

干散货船舶交易

新船交付

Shimamami Shipyard 船厂交付了一艘 37,705 载重吨的散货船 'Ionian Sea', 船东是未知。Jinling Shipyard 船厂交付了一艘 82,000 载重吨的散货船 'AVICL Atermis', 船东是 AVIC Leasing。

二手船市场

"FRONTIER VOYAGER" (180,737 载重吨, 建于 2012 年, Tsuneishi Cebu 建造) 已经出售给欧洲买家, 价格在 2400 万美元左右。今天初夏售出的 "GLOBAL MERCATOR" (182,307 载重吨, 建于 2011 年, Universal SB (Tsu) 建造) 以略高于 2600 万美元成交。相比之下前者价格稍有走软。需要着重注意的是这两艘船都装备了电子控制的主发动机。日本籍的超灵便型船 "IYO WIND" (53,554 载重吨, 建于 2008 年, Iwagi Zosen 建造, C4x30.5T) 敲定了 1045 万美元的售价, 卖给了 Thalkat Shipping。上个月与之相似的 "MARIE GRACE" (53,549 载重吨, 建于 2008 年, Iwagi Zosen 建造, C4x30.5T), 也以差不多的价格成交, 售价是 1050 万美元。

新造船市场

台湾的 Ta Ho Maritime 宣布将在某个日本船厂建造 2+1 艘 84,200 载重吨卡姆萨尔型散货船, 此船厂应该是 Oshima Shipbuilding, 预定 2021 年第二季度交船。

租船交易摘要

- 'Key Integrity' 建于 2011 年, 83375 载重吨, 9 月 15-20 日南美东海岸交船, 新加坡-日本还船, 租金大约 17,000 美元/天, 空放补贴 700,000 美元—租家不详
- 'Tuo Fu 8' 建于 2013 年, 81721 载重吨, 南美东海岸交船, 新加坡-日本还船, 租金大约 17,000 美元/天, 空放补贴 700,000 美元—租家不详
- 'Jaguar Max' 建于 2012 年, 81309 载重吨, 10 月 4-7 日 Fazendinha 交船, 途经特龙贝塔斯, Aughinish 还船, 意向载铝矾土, 租金 17,800 美元/天, 空放补贴 175,000 美元—租家不详
- 'Flag Zannis' 建于 2014 年, 79167 载重吨, 10 月下旬南美东海岸交船, 新加坡-日本还船, 租金 16,500 美元/天, 空放补贴 650,000 美元—租家 Cofco
- 'Coral Diamond' 建于 2007 年, 76596 载重吨, 10 月 6-8 日密西西比河西南河口交船, 途经好望角, 东南亚还船, 意向载谷物, 租金 17,100 美元/天, 空放补贴 710,000 美元—租家 Golden Ocean
- 'Capt Stefanos' 建于 2002 年, 74077 载重吨, 10 月 20 日南美东海岸交船, 新加坡-日本还船, 租金 15,850 美元/天, 空放补贴 585,000 美元—租家 ADMI

- 船名待定, 货量 170000 吨 (10% 增减), 从黑德兰港到青岛, 受载期 10 月 7-8 日, 运价 8.5 美元/吨, 船方不承担装卸, 装率是 80000 吨/晴天工作日 (包括星期日节假日)/卸率是 30000 吨/晴天工作日 (包括星期日节假日)—租家 FMG
- 'Tian Bao Hai' 建于 2004 年, 货量 170000 吨 (10% 增减), 从图巴朗到青岛, 受载期预计 11 月 1 日, 运价 22.5 美元/吨, 船方不承担装卸, 允许装货时间是 3 个晴天工作日 (包括星期日节假日)/卸率是 30000 吨/晴天工作日 (包括星期日节假日)—租家英美资源集团
- 'Golden Endurer' 建于 2011 年, 货量 59000 吨 (10% 增减), 铝矾土, 从卡姆萨尔到圣西普里安, 受载期 10 月 4-10 日, 运价 11.9 美元/吨, 船方不承担装卸, 装率是 24000 吨/晴天工作日 (包括星期日节假日)/卸率是 15000 吨/晴天工作日 (包括星期日节假日)—租家 Cobelfret

数据来源: 波罗的海航运指数中文网
<http://www.balticexchange.cn>

干散货船舶买卖概况 单位 (百万美元)

船名	船龄	船型 DWT	船厂	成交价
Sheng May	2019	180,651	Shanghai Waigaoqiao	
Great Venture	2019	61,438	Dalian COSCO KHI	
Golden Champion	2019	208,000	New Times SB	
Navios Oriana	2012	61,442	Iwagi Zosen	17.5*
Saldanha Bay	2015	35,947	Shikoku Dock.	18.63*
King Island	2015	57,631	Tsuneishi Zosen	20.5*
Seal Island	2015	35,947	Shikoku Dock.	17.2*
Nemo	1999	49,361	I.H.I. (Tokyo)	5.25
Iyo Wind	2008	53,554	Iwagi Zosen	10.45
SAM Falcon	2011	34,268	Zhejiang Jingang	8.75
Miss Simona	2010	34,602	SPP Tongyoung SY	8.7**
拆解船	船龄	船型 DWT	拆解地	成交价
HTK Hope	1984	24,835	Bangladesh	2.21
Ming Zhou 6	1986	27,367	China P.R.	
Stadacona	1984	32,452	Turkey	

*cash & shares
**5 years BBB

拆船指数

拆船指数(美元/轻吨)	9月27日	变化
印、巴、孟三国 (油轮 6000-10000)	370.5	0↓
印、巴、孟三国 (散货船)	363.1	1.6↓

原油价格 美元/桶

种类	9月27日	9月20日	变化
布伦特	62.74	64.4	2.58%↓
西德州	56.41	58.13	2.96%↓

船用燃料油(美元/吨) 9月27日

地区	IFO380	Marine Fuel 0.5% Bunker	MGO、MDO
新加坡	465(-38.5)	550(+10)	593 (-20.25)
上海	545.75(-19.25)	600(+25)	668(-17)
香港	528.75(+38.75)	580(+35)	603(-7)
釜山	525(-25)		623(-2)
日本	471.25(+0)	591.25(+41.25)	522(-9)
Fujairah	446.5(-13.35)	560(+10)	688(-2)
鹿特丹	381.5(+4)		576.5(-21)

铁矿石贸易

铁矿石专题快报

淡水河谷宣布将于2020年第一季度推出铁矿石新品种 - GF88 (来源: Mysteel)

北京时间9月25日,淡水河谷(Vale)黑色金属首席执行官 Marcello Spinelli 表示,公司将于2020年第一季度开始提供铁矿石新品种 - GF88,该产品为用于造球的赤铁精粉,由研磨淡水河谷旗舰产品卡粉(含铁量65%的Carajas IOCJ)制成。

推出新产品的原因是为了更好地迎合市场需求。淡水河谷预计,中国高炉中的球团入炉比例将从2018年的14%提高到2025年的19%。同时,到2020年中国对优质铁矿石球团的需求将极大增加,因为中国将采取行动减少城市的工业污染,将数十家钢厂转移到沿海地区。

2019年8月中国进口铁矿石货量分析

国家	本月进口数量	环比	年度累计进口数量
南非	3,299,295.754	9.35%↓	
澳大利亚	59,782,800.291	2.47%↑	
巴西	19,115,044.592	6.62%↑	
各国合计	94,848,078.132	4.21%↑	686,393,846.633

数据来源:中国海关

铁矿石价格分析(9月27日)

机构	品位	贸易方式	单位	本日	周环比
Mysteel	62%Fe	CFR Tianjin	USD	91.4	0.16%↑
TSI	62%Fe	FOB Brazil	USD		
TSI	62%Fe	FOB W.Australia	USD		
中联钢铁	62%Fe	CFR CHINA	CNY		
北矿所	62%Fe	CFR CHINA	CNY		
Mysteel	62%Fe	CFR TANGSHAN	CNY	760	8↓

数据来源:THE STEEL INDEX,北矿所,中联钢,我的钢铁

矿粉 FOB 价格 单位:美元/吨

名称	品位	发货地	9月27日	9月20日	变化
澳洲 Pb Lump	62.5%	Dampier			
澳洲 Pb Fine	61.0%	Dampier	90.1	90.55	0.45↓
澳洲 Newman Fine	62.3%	Hedland			
澳洲 Yandi Fines	57.3%	Hedland	78.95	77.85	1.1↑
巴西 SSFT	62.5%	Tubarao	92.15	91.55	0.6↑
巴西 IOCJ	64.5%	PDM	98.35	98.9	0.55↓

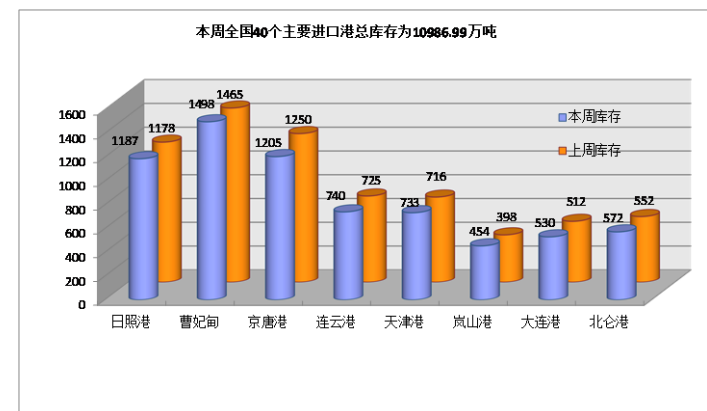
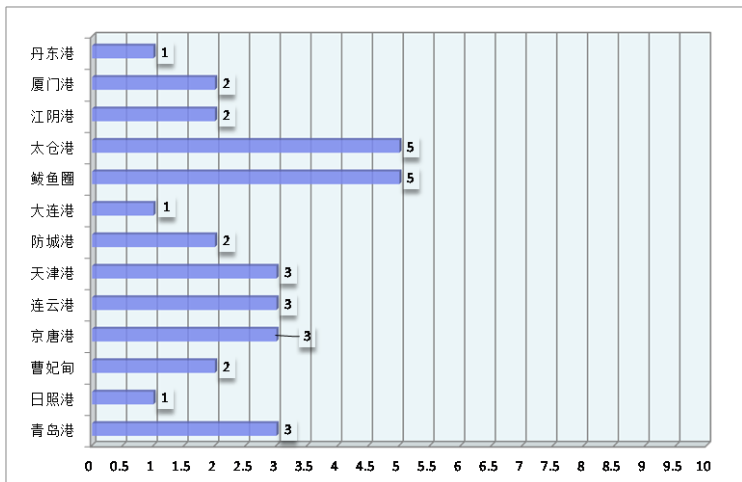
数据来源:我的钢铁

国内市场钢材价格指数

品种	9月27日	9月20日	涨跌
钢材综合	139.47	138.99	0.35%↑
长材	159.08	158.12	0.61%↑
扁平	120.71	120.69	0.02%↑
一次材	148.5	147.74	0.51%↑

数据来源:我的钢铁

待港时间较长的铁矿石港口(天)



煤，炭贸易

煤、炭专题快报

1-8月全国煤炭开采和洗选业实现利润

1918.3 亿元 同比下降 4.3%

(来源：中国煤炭资源网)

国家统计局 27 日发布消息称，2019 年 1-8 月，全国规模以上工业企业实现营业收入 68.39 万亿元，同比增长 4.7%。采矿业主营业务收入 29832.6 亿元，同比增长 4.8%。

其中，煤炭开采和洗选业实现主营业务收入 15930.1 亿元，同比增长 2.7%；石油和天然气开采业为 5661.7 亿元，同比增长 3.3%；黑色金属矿采选业为 2353.4 亿元，同比增长 14.9%；有色金属矿采选业为 2285.6 亿元，同比增长 1.7%；非金属采选业为 2163.8 亿元，同比增长 5.3%；其他采矿业为 18.3 亿元，同比增长 12.3%。

2019 年 1-8 月，全国规模以上工业企业实现利润总额 40163.5 亿元，同比下降 1.7%（按可比口径计算，考虑统计制度规定的口径调整、统计执法增强、剔除重复数据、企业改革剥离、四经普单位清查等因素影响，详见附注四），降幅与 1—7 月份持平。采矿业主营利润总额 3807.4 亿元，同比增长 2.1%。

其中，煤炭开采和洗选业实现利润总额 1918.3 亿元，同比下降 4.3%；石油和天然气开采业实现利润总额 1306.8 亿元，同比增长 7.3%；黑色金属矿采选业实现利润总额 168.2 亿元，同比增长 180.8%；有色金属矿采选业实现利润总额 209.2 亿元，同比下降 23.7%。

此外，2019 年 1-8 月，煤炭开采和洗选业营业成本 11389.6 亿元，同比增长 4.9%。采矿业营业成本 21487.7 亿元，同比增长 6.2%。

RUTLAND

2019 年 8 月煤炭进口量(万吨)

国家	八月	七月	环比
澳洲			
印尼			
蒙古			
俄罗斯			

各口岸总量 3295.2 3288.5 0.2%↑

数据来源：海关统计资讯网 富宝资讯

主要港口煤炭库存分析（9月27日）

港口	本周	上周	环比
秦皇岛港	595.5	589	1.10%↑
曹妃甸港	396.5	433.4	8.51%↓
广州港	237.9	244.8	2.82%↓
国投京唐港	670.4	692.5	3.19%↓
环渤海四港	1662.4	1714.9	3.06%↓
纽卡斯尔港	121.4	200.9	39.57%↓

数据来源：我的钢铁网

煤炭指数分析（9月20日）

发布机构	品种	贸易方式	单位	价格	比上周
Platts	Premium Low Vol FOB Australia	FOB E.AUS	美元		
Platts	HCC 64 Mid Vol FOB Australia	FOB E.AUS	美元		
Platts	Premium Low Vol CFR China	CFR 中国	美元		
Platts	HCC 64 Mid Vol CFR China	CFR 中国	美元		
CCI8 (9月20日)	5500 大卡动力煤	CFR 广州	CNY	511.78	7.01↓
环渤海湾动力煤	5500 大卡动力煤	FOB 渤海湾	CNY	578	0↑

数据来源：PLATTS、秦皇岛煤炭网、中国煤炭资源网

谷物贸易

谷物专题快报

40 亿补贴不见好转？美国玉米种植率仅为 42%！新一轮补贴又来了 (来源：金十数据)

自今年以来，因为最大海外买家离场和天气灾害等原因，美国多项农产品的生产和出口均受到影响。就拿玉米来说，今年 5 月，美国玉米种植率创下了历史同期的最低水平，为 42%，大大低于过去 5 年的平均水平（80%）。

不仅如此，该国玉米还遭遇了大量滞销，前不久为了解决这一情况，美国还表示将会出售 275 万吨玉米给日本。但据媒体 9 月 27 日最新报道，日前美国作出了一个新决定，宣布将对 2019 年所有决定弃耕的农民追加补偿金。具体来看的话，美国是打算对购买了“收成保护”和“收入保护”保险的农民多补偿 15% 的保险金数额。据了解，这笔数额将从 10 月中旬开始支付。与此同时，美国还承诺在支付首笔款项之后，每个月还会继续增加补偿的项目。

值得一提的是，在此前虽然日本承诺会接下美国数百万吨玉米。但时间已经过去一个月，日本对美国玉米的采购数量接近 0。为了稳住农民这一大支持群体，美国只好再次承诺会追加补贴。而就在本月，该国已经向美农提供了 40.7 亿美元的补贴，但至今看来，美国农业似乎没有实质性的好转。尽管此次美国扑了个空，但在农产品出口一事上该国还是没有放弃日本市场。近日，美日两国达成了协议，日本同意向其开放价值 72 亿美元的农产品市场，美国也明确表示会借此机会向日出口更多的玉米、牛肉等产品。但基于此次日本未能兑现购买玉米的承诺，是否会真的加大进口美国多项滞销产品还不好说。

2019 年 8 月大豆进口量(万吨)

国家	八月	七月	环比
巴西			
美国			
俄罗斯			
阿根廷			
总量	948.1	864	9.73%↑

数据来源：海关统计资讯网 我的农产品网

2019 年 7 月玉米进口量(万吨)

国家	七月	六月	环比
美国			
老挝			
乌克兰			
俄罗斯			
总量	39	72	46%↓

数据来源：海关统计资讯网 我的农产品网

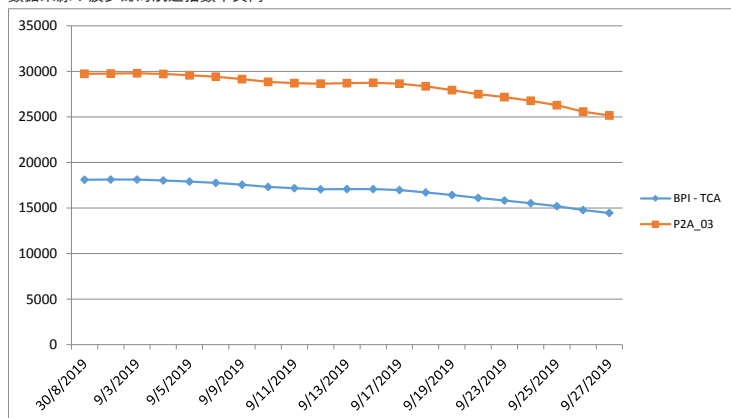
2019 年 8 月大麦进口量(万吨)

国家	八月	七月	环比
乌克兰			
法国			
加拿大			
澳大利亚			
总量	36	30	20%↑

数据来源：海关统计资讯网 我的农产品网

波罗的海巴拿马型船期租水平

数据来源：波罗的海航运指数中文网



(P2A-03: 在斯科角和直布罗陀范围内交船，进行一个到远东的航次，还船范围为台湾和日本。)

油轮

超大型油轮

沙特油田遇袭事件已经过去 10 天了，中东海湾市场已逐渐趋于平静，价格也一起小幅回调。但是又一根导火索被点燃了，美国将一个中国重要船东列入了黑名单，因为此公司违反了美国实施的制裁，继续运输伊朗石油。租家们都在为完成合约而寻求替代油轮，价格也随之节节攀升。基于 270,000 吨货量、到中国的运价本周初先下跌了 7 点左右，之后上升了 12-13 点，至国标 75 的水平。280,000 吨货量到美湾的运价估计升高了 3.5 点至国标 34.5，基于来去经过好望角。同时与之相似地，基于 260,000 吨货量，从西非至中国航次的运价也先跌后涨，运价上升了 3.5 点至国标 74。270,000 吨货量、从美湾至中国的运费较上周上升了约 400,000 美元，现在处于 845 万-850 万美元之间。

苏伊士极限型油轮

基于 130,000 吨货量，从西非至英国-欧洲大陆区域的运价下跌了约 10 点，至国标 85，较以往货盘供应不足。135,000 吨货量、从黑海至地中海的航线上，运价在一周内增加了 3-4 点，现稳定在了国标 95 的水平。在中东海湾，140,000 吨货量、从巴士拉至地中海航线上，运价重新回调至刚超过国标 30 的水平。

阿芙拉极限型油轮

地中海市场本周表现非常强劲，基于 80,000 吨货量、从杰伊汉至地中海的运价再次上涨了 25 点左右，至国标 140 的位置。在欧洲北部，80,000 吨货量、从北海至英国-欧洲大陆的运价也再度上涨了 7 点，至国标 127 上下。至于 100,000 吨货量、从波罗的海至英国-欧洲大陆的航线上，价格涨幅也较相似，至国标 107.5-110 的水平。

大西洋的另一边，运价保持平稳，基于 70,000 吨货量，从加勒比海至美湾的运价在国标 150 的水平。而 70,000 吨货量、从美湾到地中海的运价徘徊在国标 140 上下。

成品油油轮

75,000 吨货量、从中东海湾至日本航线上，运价继续下跌 2.5-3.5 点，至国标 92.5-95 之间。基于 55,000 吨货量、到日本航次的交易中，船东们为自己尽力争取了约 5 点的涨幅，至国标 100-102.5 的水平。基于 37,000 吨货量，从欧洲大陆至美国大西洋沿岸航线上，市场运价稳定在国标 95-97.5 的位置。基于 38,000 吨货量，从美湾至英国-欧洲大陆的回程航线上，价格仍稳定在国标 70 左右。

成品油油轮运价回顾 9 月 27 日

数据来源：波罗的海航运指数中文网

货量	航线	本周五价	价格变动
75000	中东海湾-日本 (CPP, naphtha condensate.)	WS 94.13	3.06↓
55000	中东海湾-日本 (CPP , UNL , naphtha condensate)	WS 103.06	7.89↑
38000	美湾到内陆 (CPP , UNL , diesel)	WS 71.79	1.08↑
80000	地中海-远东 (naphtha)	\$ 2367857	282143↑

原油油轮运价回顾 9 月 27 日

数据来源：波罗的海航运指数中文网

货量	航线	本周五价	价格变动
280000	中东海湾-美湾	WS 37.55	6.39↑
270000	中东海湾-新加坡	WS 81.08	10.87↑
270000	中东海湾-中国	WS 80.58	11.21↑
260000	西非到中国	WS 82.5	11.37↑

航运新闻摘要

涉嫌转运伊朗石油，美制裁中国6企业5个人 国际船舶网

由于涉嫌违反美国制裁转运伊朗石油，6家中国航运公司和5名高管被列入“黑名单”遭到美国财政部的制裁。这是自去年11月重启伊朗制裁以来，美国对于被认定为运输伊朗石油的实体和个人所采取的最大制裁措施。

9月25日，美国国务卿蓬佩奥在联合国大会上表示，美国正在对部分中国公司和个人实施新的制裁。蓬佩奥表示，有关中国的公民及公司“明知故犯”，由伊朗转运石油，涉嫌违反美国制裁令。他强调新制裁行动是进一步向伊朗施压，他说要告诉中国 and 所有国家，美国会制裁所有违反禁令的行为。蓬佩奥并表示，美国试图让各国了解与伊朗革命卫队做生意的风险，并将惩罚违反制裁继续与他们打交道的人，好“教育”其他国家摆脱与伊朗经济的交易往来。

根据 OFAC 公布的一份针对大连中远海运油品运输有限公司和大连中远海运船员船舶管理有限公司的 FAQ 解答：制裁仅针对名单实体及其 50% 以上控股子公司；不适用于其母公司——中国远洋海运集团，以及名单实体控股 50% 以下（不含）的其他子公司或附属公司。船舶经纪人及承租人透露，在被制裁之后，亚洲石油贸易商已经取消了大连中远海运油运拥有的几艘油船的预定。制裁也增加了托运人的不确定性，即是否允许已经装载到受制裁公司船舶上的货

物被运送，或者是否必须将货物转移给未经制裁的油船上。

去年 11 月，为了阻止伊朗继续发展核武器，美国宣布将对进口伊朗石油的第三国公司进行制裁，但允许包括中国在内的若干国家逐步减少进口，直到今年 5 月递减到零。

5 月初，美国取消了所有国家的豁免令，禁止所有公司再进口伊朗石油。今年 7 月，中国国有能源企业珠海振戎由于违反了美国对伊朗的石油购买禁令而受到美国财政部制裁。一旦被美国实施金融制裁，中国公司很难再进行海外贸易。美国的制裁会切断受制裁公司与美国金融系统的联系，并阻止其涉足美国金融体系，美元结算通道因此被关闭，仅可用欧元和人民币结汇。

伊朗总统鲁哈尼目前虽然未提到蓬佩奥的声明，不过他表示除非白宫取消制裁，否则他的政府不会与美国进行谈判。

中国是伊朗原油的最大购买国，一直试图阻止美国要将伊朗对中国石油供应削减至零的行动，同时欧洲各同盟国和其他国家也敦促美国放宽对伊朗制裁，致力于缓解美国和伊朗之间日益紧张的局势。

这场行动意味着美国积极扩大对伊朗施压，也间接增加了中美两大国之间的紧张情势。

北船重工获两艘 VLOC 订单，新船将租给淡水河谷

航运界

韩国船舶投资公司 Kukje Maritime Investment Corp (Kmarin) 北海船舶重工再签两艘超大型矿砂船建造合同。造船人士表示，这批 325,000 载重吨矿砂运输船是 Kmarin 在青岛北海船舶重工持有的备选订单。Kmarin 于 8 月在青岛北海船舶重工下单订造了两艘船。这两艘大型矿砂船获得巴西矿业公司淡水河谷的包运合同。

造船消息人士称，青岛北海船舶重工计划在 2021 年末和 2022 年初交付这四艘船。青岛北海船舶重工和 Kmarin 的管理人员未对此事置评。

Kmarin 在新加坡上市公司扬子江船业也订造了四艘类似的船。这四艘船也是为了淡水河谷的合同而订造。扬子江船业计划在 2021 年交付这批矿砂运输船。

据信，Kmarin 公司为在两家船厂订造为这批 325,000 载重吨矿砂船（称 Guaibamaxes）支付近 7500 万美元/艘。这些矿石运输船将具备 LNG 动力改装能力，按照 IMO 的 Tier III 排放标准建造。Kmarin 总部设在首尔，是船东，也是一家船舶管理公司，Kmarin 旗下船队拥有 66 艘船，包括 38 艘散货船、15 艘油轮、10 艘气体船和三艘集装箱船。中远海运散货运输有限公司也在青岛北海船舶重工签署了三艘 210,000 载重吨纽卡斯尔型船订单，每艘造价约 5400 万美元。

瑞典主导开发新型智能导航系统欧洲项目

沃桑海事

由瑞典 RISE 研究院领导的研究项目“Prepare Ships”将开发一种导航系统，该系统可通过机器学习预测其他船舶的位置。这限制了碰撞的风险，并使导航更加有效。该项目最近通过 GSA 的“欧洲 GNSS 机构”获得了资助。

瑞典，挪威和德国合作伙伴组成的联盟为其研究和创新项目获得了“绿灯”，这将提高运输的安全性和效率。Prepare Ships 目的是为智能和互联导航应用程序创建定位解决方案。

通过 EGNSS 和机器学习以较高的位置精度来预测附近船只的未来船位，并与附近使用 VDES 的船只交换这些预测，从而可以做出更明智的决策。此外，这将使船舶的操纵更加节能，最终减少运输对环境的影响。

该项目历时 26 个月，将于 2019 年 12 月开始。Telko 研发副总裁 Pål Hansen 表示：“Prepare Ships”将结合技术支持人员、船员以及控制无人船的岸基操作员，从而弥补航海经验不足的问题。所开发的产品还应适用于需要高精度，高鲁棒性的其他应用，还可以实现尚未确定的市场。

上海菁英航运经纪有限公司

上海菁英航运经纪有限公司

上海菁英航运经纪有限公司 前身是 2006 年 6 月成立的香港精英租船有限公司上海代表处，主要致力于干散货领域的航运经纪业务，为客户提供全方位的航运服务。为参与 2020 年建设上海航运中心项目，2011 年被邀正式注册成为中国首批 9 家登记注册的国际知名航运经纪有限公司之一。公司的航运经纪业务员都具有航运经纪人资格证书，其中不乏资深经纪人及外籍员工，还有一批充满活力的年轻人。上海菁英航运经纪有限公司目前是英国伦敦波罗的海交易所，波罗的海海事组织和香港船东协会的会员，在国际航运市场上享有良好的信誉。2013 年 4 月，上海菁英航运经纪有限公司成为 6 家首批获准从事人民币 FFA 交易经纪公司之一。2016 年 2 月，成为新加坡交易所获准从事美元 FFA 交易的经纪公司。

特别是在大宗干散货的好望角型船（CAPE）市场业务上，上海菁英为全球知名船东和中国的大型钢铁企业提供船舶经纪服务并签订多项长期合作协议，其专业的服务品质和全方位的服务理念受到业内人士的一致好评。自成立起，公司一直在不断拓展业务范围，基于好望角型船业务的成功，上海菁英将业务扩展至巴拿马和超灵便型船，为世界范围的船东和租家提供专业服务。

在此之外，在 2011 年 8 月上海菁英航运经纪有限公司获得波罗的海航运交易所授权制作波罗的海航运指数中文网 www.balticexchange.cn，为中国范围内的客户介绍和推广波罗的海航运指数，每日更新和发布中文指数及相关航运信息。同期上海菁英的船舶交易部门成立，拓展新造船、二手船和拆船交易业务。

联系方式：

上海市仙霞路 137 号
盛高国际大厦 1601 室，200051

电话：+8621 5206 9898
传真：+8621 5206 6767

Email:cape@seamasterltd.com
公司网址：www.seamasterltd.com
波罗的海指数中文网网址：www.balticexchange.cn