

## 一周运价简评

### 1. 海岬型船

BCI 本周五报收 3541 点, 同比上周末上涨 195 个点。过去一周海岬型船市场的特征就是以巴西市场牵头, 且燃油成本飞涨。大部分发生在欧洲时间的交易中, 空放船只被锁定于 7 月底交船, 留给他们的时间非常有限。本周 C3 航线上的运价以 22.195 美元/吨开始, 结束时报收于 23.864 美元/吨。本周燃油价格震荡走高, 因此普遍认为周五各运价指数的上涨应该是受到了燃油市场的潜在影响, 尤其是在亚洲, 船只的运营成本不断上升。C5 航线上的交易相对较温和, 来自租家的需求时有时无。该航线本周开始的运价是 9.15 美元/吨, 结束时的运价时 9.509 美元/吨。

### 2. 巴拿马型船

指数本周五报收 1945 点, 同比上周末上涨 280 个点。本周一市场起步缓慢, 各地出现的交易都很少。但是市场随后迅速回温, 价格上升得非常快, 因为大西洋地区仍极度缺乏运力。另外, 淡水河谷拿下多艘吨位较大得船, 将巴西的铁矿石运至中国。据说该矿商快速拿下了近 10 艘船, 再次为已经在上升的市场煽风点火。接着就看到了有巴拿马型船被拿下走 2 个连续航次, 基于最短航程限定天数的条件, 租金 20,000 美元/天, 大西洋还船。远东市场稳步上升至本周最后一天, 但涨幅不是很大。

### 3. 超灵便型船

指数周五报收 879 点, 同比上周末上涨 59 个点。波罗的海超灵便型船指数 (BSI) 本周继续走高, 来自大西洋的旺盛需求是主要原因。

## 期租水平 7 月 12 日(美元/天)

船型	7 月 12 日	比较上周	2018 年 7 月	2017 年 7 月
海峡型	27389	945↑	25034	16045
巴拿马型	15536	2241↑	11890	9896
超灵便型	10112	677↑	11747	9006
灵便型	6926	331↑	7968	6927

数据来源: 波罗的海航运指数中文网

## 7 月 12 日运价回顾(美元)

船型	航线	本周五价	价格变动
160000/10%	西澳铁 Dampier - 青岛	9.367	0.088↑
160000/10%	巴西铁 Tubarao - 青岛	23.5	1.233↑
160000/10%	南非铁 Saldanha-青岛	16.82	0.722↑
130000/10%	东澳煤 Newcastle- 舟山	13.407	0.493↑
70000/10%	东澳煤 Hay Point - 舟山	12.171	0.728↑
65000/10%	印尼煤 Samarinda- 广州	7.03	0.605↑
50000/10%	印尼煤 Taboneo- 广州	7.094	0.212↑
50000/10%	菲律宾镍 Surigao-日照	7.834	0.099↑

数据来源: 上海航运交易所 CDFI

本报告中的信息均来源于已公开的资料, 我公司对这些信息的准确性及完整性不作任何保证。报告中的信息或表达公司的实际出价或征价。本报告的版权仅作为我公司内部学习、交流, 未经书面许可任何机构和个人不得以任何形式刊登、发表或引用。

1. 海岬型船租  
金水平上涨
2. 巴拿马型船  
租金水平上  
涨



3. 超灵便型船  
租金水平上  
涨

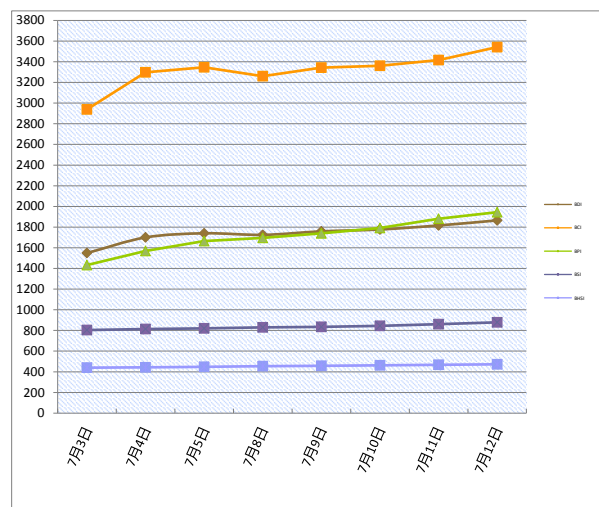
## 人民币 FFA 远期评估(7 月 12 日)

协议号	远期价格(美元)	远期价格(人民币)	变化	中间价
CTC0719	27185	186,657.65	15.01%↑	6.8662
CTC0819	25295	173,680.53	24.16%↑	6.8662
CTC0919	22270	152,910.27	11.18%↑	6.8662
CTC1019	21970	150,850.41	7.91%↑	6.8662
CTCQ419	22275	152,944.61	9.29%↑	6.8662
CTCQ120	14565	100,006.20	5.81%↑	6.8662
CTCQ220	14690	100,864.48	1.99%↑	6.8662
CTC2020	16253	111,596.35	3.07%↑	6.8662
PTC0719	14792	101,564.83	10.27%↑	6.8662
PTC0819	13913	95,529.44	10.43%↑	6.8662
PTC0919	12771	87,688.24	4.63%↑	6.8662
PTC1019	12296	84,426.80	2.63%↑	6.8662
PTCQ419	12167	83,541.06	2.91%↑	6.8662
PTCQ120	9613	66,004.78	1.76%↑	6.8662
PTCQ220	10258	70,433.48	0.93%↑	6.8662
PTC2020	9910	68,044.04	1.39%↑	6.8662
STC0719	10149	69,685.06	3.78%↑	6.8662
STC0819	11386	78,178.55	5.59%↑	6.8662
STC0919	11340	77,862.71	4.47%↑	6.8662
STC1019	10757	73,859.71	1.77%↑	6.8662
STCQ419	10597	72,761.12	0.68%↑	6.8662
STCQ120	8840	60,697.21	1.38%↑	6.8662
STCQ220	9865	67,735.06	1.44%↑	6.8662
STC2020	9615	66,018.51	0.07%↑	6.8662

数据来源: 波罗的海指数网站

橙色表示与上周同期上升, 蓝色表示与上周同期下跌。

## 波罗的海干散货指数



## 干散货船舶

### 干散货船舶交易

#### 新船交付

Oshima 船厂交付了一艘 34,500 载重吨的散货船 'Federal St. Laurent'，船东是 Fednav，Tadotsu 船厂交付了一艘 81,000 载重吨的散货船 'Vassos 2'，船东是 Safe Bulklers。Tsuneishi Cebu 船厂交付了一艘 81,600 载重吨的散货船 'Taygetus'，船东是 Helikon Shpg. Ent.

#### 二手船市场

干散货船市场表现活跃，有好几个成交报道。Bocimar NV 出售了 "MINERAL NOBLE" (170,649 载重吨，建于 2004 年，Hyundai HI(Ulsan) 建造)，成交价是 1350 万美元，买家来自韩国，该合同还带有一个 3 年的期租合同，租金未披露。日本船东控制的巴拿马型船 "CRYSTAL WIND" (76,523 载重吨，建于 2009 年，Shin Kasado Dock 建造)，被出售给希腊买家，成交价超过了 1300 万美元。

#### 新造船市场

油轮板块有一个新订单的报道，Oman Shipping 在韩国船厂 Daewoo (DSME) 宣了额外的一艘 300,000 载重吨的超大型油轮的订单。

#### 拆船市场

市场表现安静。

### 租船交易摘要

- 日本还船，租金 15,000 美元/天—租家 NYK
- 'Four Coal' 建于 2014 年，76822 载重吨，追溯至 7 月 8 日福建交船，南韩还船，租金 15,000 美元/天—租家 Hanaro
- 'Faye' 建于 2010 年，76619 载重吨，7 月 15-18 日厦门交船，途经印度尼西亚，印度还船，租金 13,000 美元/天—租家 PWSL
- 'Lucky Jason' 建于 2001 年，74195 载重吨，7 月 22-28 日新加坡交船，途经南美东海岸，新加坡-日本还船，租金 13,500 美元/天—租家 ADMI
- 'Hebei Dynasty' 建于 2011 年，货量 170000 吨 (10%增减)，从 TelukRubiah 到 Son Duong，受载期 7 月 20-21 日，运价 6 美元/吨，船方不承担装卸，装率是 90000 吨/晴天工作日 (包括星期节日)/卸率是 30000 吨/晴天工作日 (包括星期节日) —租家淡水河谷
- 'Indus Victory' 建于 2013 年，92870 载重吨，7 月 9 日长江口交船，途经东澳大利亚，新加坡-日本还船，租金 12,500 美元/天—租家不详
- 'Ranger' 建于 2012 年，82172 载重吨，追溯至 7 月 9 日帕拉迪普交船，途经南美东海岸，新加坡-日本还船，租金 16,000 美元/天—租家嘉吉
- 'Key Future' 建于 2012 年，82099 载重吨，7 月 15 日 Sual 交船，途经印度尼西亚，日本还船，租金 14,500 美元/天，空放补贴 75,000 美元—租家 MOL
- 'Aeolian Light' 建于 2007 年，82014 载重吨，7 月 25-30 日培森交船，途经 Bacarena，斯卡角-巴塞罗那还船，租金 24,500 美元/天—租家 Cofco
- 'Predator' 建于 2019 年，81586 载重吨，7 月 12-14 日考斯昌交船，途经南美东海岸，新加坡-日本还船，租金 15,250 美元/天—租家不详
- 'Star Virginia' 建于 2015 年，81061 载重吨，7 月 13-14 日长江口交船，途经东澳大利亚，日本还船，租金 14,000 美元/天—租家 Daiichi
- 'Navios Helios' 建于 2005 年，77075 载重吨，7 月 13 日大连交船，途经澳大利亚，

数据来源：波罗的海航运指数中文网  
<http://www.balticexchange.cn>

### 干散货船舶买卖概况 单位 ( 百万美元 )

船名	船龄	船型 DWT	船厂	成交价
Federal St. Laurent	2019	34,500	Oshima Shipbuilding	
Vassos 2	2019	81,000	Tadotsu Shipyard	
Taygetus	2019	81,600	Tsuneishi Cebu	
Gea	33,562	2005	Shin Kurushima	6.86
King Canola	28,207	2013	Imabari SB (Imabari)	8.4
Alkyon	36,056	2015	CSC Jinling Shipyard	
Misato K	56,048	2013	Mitsui SB (Chiba)	
Odigitria	46,509	2001	Mitsui SB (Tamano)	5.8
Pistis	52,388	2004	Tsuneishi Zosen	7.5
Tai Progress	77,834	2004	CSBC (Kaohsiung)	mid 7
Crystal Wind	76,523	2009	Shin Kasado Dock	Excess 13
拆解船	船龄	船型 DWT	拆解地	成交价
Bashundhara-7	1990	42,007	Bangladesh	
Fu Xing 12	1986	28,430	China P.R.	
Fu Xing 10	1986	43,352	China P.R.	

### 拆船指数

拆船指数(美元 / 轻吨)	7月12日	变化
印、巴、孟三国 ( 油轮 6000-10000 )	417	1.5↑
印、巴、孟三国 ( 散货船 )	413.6	0.0

### 原油价格 美元/桶

种类	7月12日	7月5日	变化
布伦特	66.52	63.82	4.2%↑
西德州	60.2	57.34	5%↑

### 船用燃料油(美元/吨) 7月11日

地区	IFO380	Marine Fuel 0.5% Bunker	MGO、MDO
新加坡	510(+93)	570(0)	621.5(+46)
上海	505(+78.5)	584(0)	716(+50.5)
香港	505.5(+85.5)	579(0)	615(+35)
釜山	527(+64.5)		655(+45)
日本	505.75(+75.75)	592(0)	554(+44)
Fujairah	473.75(+78.75)	550(0)	705(+20)
鹿特丹	419(+45)		586.5(+33)

## 铁矿石贸易

### 铁矿石专题快报

### 2019年第二季度俄罗斯谢韦尔钢铁公司铁矿 石总销量 433 万吨，环比增加 4.8%

(来源: MYSTEEL)

俄罗斯钢铁公司谢韦尔钢铁是俄罗斯第二大球团生产商，主要生产造球精粉及球团，球团产量约占俄罗斯球团总产量的30%。

7月12日，俄罗斯综合性钢铁企业谢韦尔钢铁公司公布2019年第二季度产销报告，公司第一季度铁矿石和钢铁产销情况如下：

本季度，公司铁水产量230万吨，环比一季度减少6万吨；主要是由于第1、4、5号高炉检修，粗钢产量306万吨，环比一季度增加2万吨，主要是由于电炉钢产量的增加。

钢材销量方面，本季度钢材销量环比持平，为284万吨，国内消耗占总销量比从65%增加到70%。

铁矿石销量方面，本季度球团销量达290万吨，环比增加7万吨（2%）；精粉销量达143万吨，环比增加13万吨（10%）。

本季度谢韦尔铁精粉和球团总销量为433万吨，环比增加4.8%。

### 2019年5月中国进口铁矿石货量分析

国家	本月进口数量	环比	年度累计进口数量
南非	1,087,267.821		
澳大利亚	12,039,448.668		
巴西	589,870.778		
各国合计	15,304,572.158	10.726%↑	77,064,379.159

数据来源：中国海关

### 铁矿石价格分析 (7月12日)

机构	品位	贸易方式	单位	本日	周环比
Mysteel	62%Fe	CFR Tianjin	USD	120	3↑
TSI	62%Fe	FOB Brazil	USD		
TSI	62%Fe	FOB W.Australia	USD		
中联钢铁	62%Fe	CFR CHINA	CNY		
北矿所	62%Fe	CFR CHINA	CNY		
Mysteel	62%Fe	CFR TANGSHAN	CNY	900	23↑

数据来源：THE STEEL INDEX, 北矿所, 中联钢, 我的钢铁

### 矿粉 FOB 价格 单位：美元/吨

名称	品位	发货地	7月12日	7月5日	变化
澳洲 Pb Lump	62.5%	Dampier			
澳洲 Pb Fine	61.0%	Dampier	117.7	105.6	12.1↑
澳洲 Newman Fine	62.3%	Hedland			
澳洲 Yandi Fines	57.3%	Hedland	108.9	96.9	12↑
巴西 SSFT	62.5%	Tubarao	120.95	96.3	24.65↑
巴西 IOCJ	64.5%	PDM	127.85	104.3	23.55↑

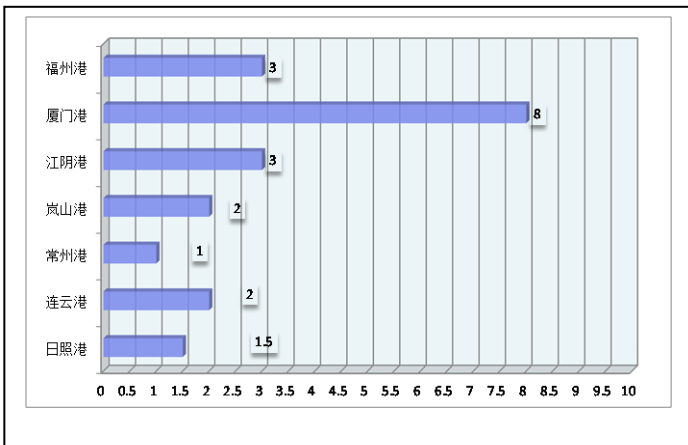
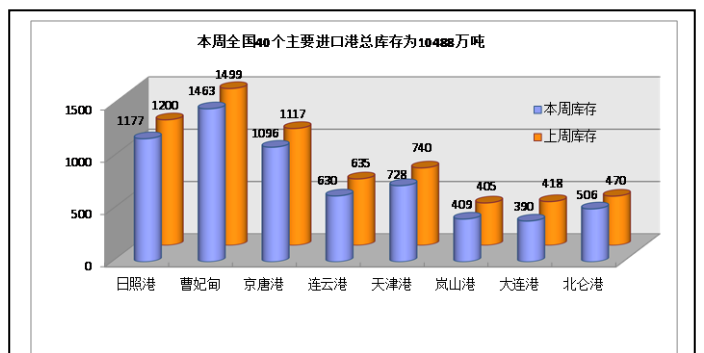
数据来源：我的钢铁

### 国内市场钢材价格指数

品种	7月12日	7月5日	涨跌
钢材综合	145.71	146.59	0.60%↓
长材	166.53	167.66	0.67%↓
扁平	125.79	126.43	0.51%↓
一次材	155.94	157.08	0.73%↓

数据来源：我的钢铁

### 待港时间较长的铁矿石港口(天)



## 煤，炭贸易

### 煤、炭专题快报

#### 煤炭供需现双增态势

(来源：秦皇岛煤炭网)

近日，卓创资讯发布《动力煤6月报》显示，随着煤矿复工进程逐步加快，产地煤炭供给量稳中有升。预计进入7月份后，随着迎峰度夏时节到来，煤炭供需将呈现双增态势。从主产地方面看，6月份“三西”地区的煤价整体呈跌势运行。内蒙古地区当前正在开展汽运超限载和扫黑除恶，当地部分露天矿停产，几家大型电厂也纷纷关停，以地销为主的煤矿采购需求下滑，煤矿库存压力加大。受此影响，该地区动力煤报价下调10~20元/吨不等。山西晋北地区煤矿受前期北方港口煤价下行的影响，中间贸易商采购积极性较差，煤矿销售压力较大，价格下调5~20元/吨不等。陕西榆林地区的化工企业进入6月份以后开始错峰生产、限产，煤矿库存压力加大，价格持续走低。北方港口动力煤与坑口同频共振，整体呈弱势运行态势，煤价波动幅度较小。但进入6月下旬以后，受发运成本支撑以及限制进口煤政策的影响，贸易商报价小幅探涨。截至6月28日，秦皇岛港5500大卡煤主流平仓价605元/吨，较月初相比上涨5元/吨。值得注意的是，北方港口库存继续下移，长协煤占比明显减少。截至6月25日，秦唐沧三港煤炭库存跌破2000万吨，各港库存较上周同期均出现不同程度的下降。长协煤占比的下降，使得市场煤份额和市场话语权均有增加，对市场煤价格形成一定支撑。卓创资讯分析认为，近日国家发展改革委发文，要求晋陕蒙等重点产煤地区带头增产增供。另外，陕西榆林地区第六、第七批煤矿复工名单陆续公布，预计进入7月份以后煤矿开工率将会有所提升，煤炭供应量将稳中有升。随着传统的迎峰度夏时节到来，煤炭供需将呈现双增的态势，预计煤价将继续高位震荡运行。来源：秦皇岛煤炭网

#### 2019年5月煤炭进口量(万吨)

国家	五月	四月	环比
澳洲			
印尼			
蒙古			
俄罗斯			
各口岸总量	2476.7	2529.9	2%↓

数据来源：海关统计资讯网 富宝资讯

#### 主要港口煤炭库存分析(7月8日)

港口	本周	上周	环比
秦皇岛港	567.5	537.5	5.60%↑
曹妃甸港	369.4	362	2%↑
广州港	211	217.4	2.80%↓
国投京唐港	641	650	1.40%↓
环渤海四港	1577.9	1549.5	1.80%↑
纽卡斯尔港	204.7	212.8	3.80%↓

数据来源：我的钢铁网

#### 煤炭指数分析(7月10日)

发布机构	品种	贸易方式	单位	价格	比上周
Platts	Premium Low Vol FOB Australia	FOB E.AUS	美元		
Platts	HCC 64 Mid Vol FOB Australia	FOB E.AUS	美元		
Platts	Premium Low Vol CFR China	CFR 中国	美元		
Platts	HCC 64 Mid Vol CFR China	CFR 中国	美元		
CCI8 (7月5日)	5500大卡动力煤	CFR 广州	CNY	506.81	26.35↑
环渤海湾动力煤	5500大卡动力煤	FOB 渤海湾	CNY	578	0.0

数据来源：PLATTS、秦皇岛煤炭网、中国煤炭资源网

## 谷物贸易

### 谷物专题快报

#### 印度政府将 40 万吨玉米进口关税调低至 15%

(来源：我的农产品网)

2019年7月11日消息：印度政府本周宣布将40万吨玉米的进口关税下调到15%，以抵消国内饲料价格上涨的影响。今年6月份印度政府曾经准许以优惠关税进口10万吨玉米。印度政府称，应家禽行业请求，政府批准以同样的优惠关税进口另外40万吨玉米。印度是全球第七大玉米进口国，通常对玉米进口征收60%的关税。今年受病虫害感染影响，加上部分地区天气干旱，造成印度玉米减产。Anmol 饲料公司总经理 AmitSaraogi 称，自去年以来，玉米供应短缺令牛饲料行业受损，额外的进口将有助于降低价格。在国内玉米减产之前，印度曾是东南亚地区的主要玉米出口国。但是国内家禽养殖户以及玉米淀粉(2336,-1.00,-0.04%)生产商的需求增加，使得几年前印度成为玉米进口国。这一角色变化令巴西、阿根廷和美国等出口国受益，这些出口国在东南亚市场上夺走了印度份额。印度不允许种植任何转基因农作物，政府制定规则，确保进口产品没有转基因成分。

#### 2019年5月大豆进口量(万吨)

国家	五月	四月	环比
巴西			
美国			
俄罗斯			
阿根廷			
总量	736.2	764	3.6%↓

数据来源：海关统计资讯网 我的农产品网

#### 2019年5月玉米进口量(万吨)

国家	五月	四月	环比
美国			
老挝			
乌克兰			
俄罗斯			
总量	75	66	13.6%↑

数据来源：海关统计资讯网 我的农产品网

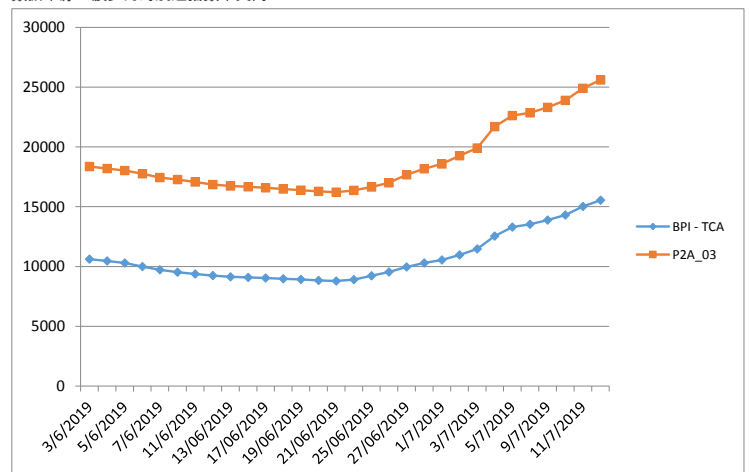
#### 2019年5月大麦进口量(万吨)

国家	五月	四月	环比
乌克兰			
法国			
加拿大			
澳大利亚			
总量	31	61	49%↓

数据来源：海关统计资讯网 我的农产品网

#### 波罗的海巴拿马型船期租水平

数据来源：波罗的海航运指数中文网



(P2A-03: 在斯科角和直布罗陀范围内交船，进行一个到远东的航次，还船范围为台湾和日本。)

## 油轮

### 超大型油轮

中东海湾的紧张局势仍在持续中，市场价格再度下滑，即使跌幅小于1点。Exxon于本周初租下一艘 Reliance 转租的船，为市场定下了基准，此交易运输 280,000 吨货量，从中东海湾到美湾，来去经过好望角，运价是国标 19.5。基于 270,000 吨货量，从中东海湾至中国的运价现处于国标 46-47 的水平。在大西洋，我们看到 270,000 吨货量，从美湾至中国的运费继续下滑，至稍低于 500 万美元。而 260,000 吨货量，从西非至中国的运价仍徘徊在国标 47 左右。

### 苏伊士极限型油轮

基于 130,000 吨货量，从西非至英国-欧洲大陆的运价继续下落。在写此报告时的运价是国标 57.5。基于 135,000 吨货量，从黑海至地中海航线上也发生了类似的故事，地中海航线

上也发生了类似的故事，因租家重新掌握了控制权，并将市场水平压低了5点至国标75。虽然最近来自伊朗的威胁不断升温，基于140,000吨货量，从巴士拉至地中海的运价仍下跌至国标30-35之间，比如BP就支付了国标31.5的运价。

### 阿芙拉极限型油轮

基于80,000吨货量，从杰伊汉至地中海的运价保持平稳，仍在国标87.5-90的水平。80,000吨货量、穿越北海的运价在国标87.5-90之间，而100,000吨货量、从波罗的海至英国-欧洲大陆航线上的运价在国标67.5上下。另外70,000吨货量、从美湾至地中海的运价在国标62.5-65的水平。在中东海湾，到本周结束时运价下跌了5点，至国标110-112.5之间，基于80,000吨货量，从阿拉伯湾到新加坡的航次。

### 成品油油轮

在成品油市场中，基于75,000吨货量，从中东海湾到日本的运价几乎下跌了国标10点，现坐在国标80的位置。相反地，55,000吨货量、从阿拉伯湾至日本的运价起先下跌了国标2.5点至国标92左右，但之后因需求增多，运价回升至国标97.5-100之间。35,000吨货量、从中东海湾到东非的航线上，运价稳定在国标130的水平。在欧洲市场，基于37,000吨货量，从欧洲大陆到美国大西洋沿岸的运价下跌约17.5点，至略高于国标120的水平。而38,000吨货量，回大西洋航线上的运价也相继下跌，现坐在国标72.5的位置。相比本周刚开始时，运价仍在国标90左右。

## 成品油油轮运价回顾 7月12日

数据来源：波罗的海航运指数中文网

货量	航线	本周五价	价格变动
75000	中东海湾-日本 (CPP, naphtha condensate.)	WS 80.94	8.35↓
55000	中东海湾-日本 (CPP, UNL, naphtha condensate )	WS 97.72	3.72↑
38000	美湾到欧陆 ( CPP, UNL, diesel )	WS 72.14	22.15↓
80000	地中海-远东 ( naphtha )	WS 1629286	25,714↓

## 原油油轮运价回顾 7月12日

数据来源：波罗的海航运指数中文网

货量	航线	本周五价	价格变动
280000	中东海湾-美湾	WS 19.45	0.46↓
270000	中东海湾-新加坡	WS 46.38	1.75↓
270000	中东海湾-中国	WS 45.63	1.95↓
260000	西非到中国	WS 46.52	0.56↓

## 航运新闻摘要

### 必和必拓的皮尔巴拉长期项目规划获批

我的钢铁网

资源巨头必和必拓 (BHP) 计划在未来 50-100 年内西澳大利亚皮尔巴拉建立新矿, 扩建现有项目并创造数万个工作岗位, 这已得到州政府的批准。

总理 McGowan 周五表示: “这是西澳大利亚的一项主要创造就业计划, 可能为当地西澳大利亚人提供数以万计的就业机会;” “另一方面, 由于大型矿山公司进行此类长期性发展规划, 我们本土经济也随之得到发展” McGowan 表示, 州政府计划将环境审批时间提高 50%, 同是保证最高的环境标准。

BHP 的皮尔巴拉扩张战略提案详细介绍了矿山在皮尔巴拉的计划和潜在业务, 包括采矿业务、铁路、仓储区、水坝和相关的矿山基础设施。环境保护局 (EPA) 建议在必要条件下对 BHP 的战略提案进行环境审批。西澳大利亚环境部长 Stephen Dawson 表示, 皮尔巴拉地区具有“巨大的环境价值”, EPA 的评估确保该提案不会对区域环境价值产生重大影响。BHP 目前已得到环境保护局的批准 (EPA), 附带严格条件, 包括要求公司制定文化遗产管理计划、矿山关闭计划、并提供基金支持减少采矿对周边地区影响。Dawson 先生说; “环保署 (EPA) 对必和必拓的战略提案进行了认真考虑, 包括对动物群、植物群、地表地下水、空气质量、地貌和社会环境的影响。”

### 6月我国出口钢材 530.6 万吨 多空因素交织 运价呈平稳趋势

我的钢铁网

海关总署 7 月 12 日数据显示, 2019 年 6 月我国出口钢材 530.6 万吨, 较上月减少 43.7 万吨, 同比下降 23.5%; 1-6 月我国累计出口钢材 3439.9 万吨, 同比下降 2.6%。

6 月我国进口钢材 94.5 万吨, 较上月减少 3.7 万吨, 同比下降 9.1%; 1-6 月我国累计进口钢材 582.3 万吨, 同比下降 12.7%。

6 月我国进口铁矿砂及其精矿 7517.9 万吨, 较上月减少 857.4 万吨, 同比下降 9.7%; 1-6 月我国累计进口铁矿砂及其精矿 49909.4 万吨, 同比下降 5.9%。

6 月我国出口焦炭 38.2 万吨, 较上月减少 49.7 万吨, 同比下降 60.2%; 1-6 月我国累计出口焦炭 384.6 万吨, 同比下降 19.7%。

07 月 12 日海运煤炭运价指数上行。OCFI 报收 607.52 点, 环比上涨 0.9 点。分子指数来看, 沿海线指数报收 639.27 点, 环比下跌 1.1 点; 沿江线指数报收 563.68 点, 环比上涨 3.69 点。具体到航线, 沿海方向, 秦皇岛至上海航线 2-3 万吨船舶平均运价为 24.3 元/吨, 期环比下跌 0.3 元/吨; 秦皇岛至上海航线 4-5 万吨船舶平均运价为 18.4 元/吨, 期环比下跌 0.1 元/吨; 秦皇岛至乍浦航线 4.4-4.8 万吨船舶平均运价为 19.1 元/吨, 期环比下跌 0.1 元/吨; 秦皇岛至宁波航线 1.5-2 万吨船舶平均运价为 35.7 元/吨, 期环比持平; 秦皇岛至广州航线 5-6 万吨船舶平均运价为 28 元/吨, 期环比下跌 0.1 元/吨; 秦皇岛至广州航线 6-7 万吨船舶平均运价为 26.6 元/吨, 期环比持平。沿江方向, 秦皇岛至江阴航线 1.6-1.9 万吨船舶的平均运价为 33.6 元/吨, 期环比下跌 0.1 元/吨; 秦皇岛至江阴航线 4-5 万吨船舶平均运价为 20.4 元/吨, 期环比上涨 0.3 元/吨; 秦皇岛至张家港航线 2-3 万吨船舶平均运价为 25 元/吨, 期环比下跌 0.2 元/吨; 秦皇岛至南京航线 2-3 万吨船舶平均运价为 30.5 元/吨, 期环比上涨 0.2 元/吨; 秦皇岛至镇江航线 2-3 万吨船舶平均运价为 28.5 元/吨, 期环比上涨 0.2 元/吨。

今日海运煤炭运价指数呈平稳趋势。近日一方面由于货盘有所增加, 另一方面船东在亏本的情况下选择抛锚, 促使运价前两日出现微涨趋势。但随着电厂日耗持续低位, 下游用户拉运积极性不高, 供需双方博弈加剧, 交易量又出现萎缩。由于目前市场原因, 船货双方均把控运输成本, 促使运价呈平稳状态。据悉, 预计本月 16 日 5 号台风“丹娜丝”即将登陆广东, 台风的到来将使运力周转减慢, 船方看涨情绪升温, 部分船东会选择不订或者推迟订船, 后续运价有待观察。

环渤海港口压港情况: 天津神华码头到港船舶预计等 3-5 天, 南疆码头不压港, 国投曹妃甸港锚地合计 3 条船舶预计等 1 天; 京唐港锚 30 条预计等 2-3 天, 黄骅港神华码头 39 条压港, 预计等 2-4 天, 黄骅神华杂货码头不压港, 秦皇岛港锚地合计 24 船舶, 其中 6、7、9 公司预计等 2-3 天。

环渤海港口库存情况: 秦皇岛港库存 600.5 万吨↓3.5 万吨, 国投曹妃甸港库存 424.7 万吨↑17.8 万吨, 京唐港库存 624.2 万吨↓3.2 万吨, 黄骅港库存 170.4 万吨↓10.5 万吨, 合计 1819.8 万吨↑7.6 万吨。

六大电力集团沿海电厂运行情况: 2019 年 07 月 12 日, 六大电力集团沿海电厂合计库存 1835.3 万吨↓18.3 万吨, 合计日耗 60.72 万吨↓1.68 万吨, 存煤可用天数 30.23 天 0.52 天。

## 上海菁英航运经纪有限公司

### 上海菁英航运经纪有限公司

上海菁英航运经纪有限公司 前身是 2006 年 6 月成立的香港精英租船有限公司上海代表处，主要致力于干散货领域的航运经纪业务，为客户提供全方位的航运服务。为参与 2020 年建设上海航运中心项目，2011 年被邀正式注册成为中国首批 9 家登记注册的国际知名航运经纪有限公司之一。公司的航运经纪业务员都具有航运经纪人资格证书，其中不乏资深经纪人及外籍员工，还有一批充满活力的年轻人。上海菁英航运经纪有限公司目前是英国伦敦波罗的海交易所，波罗的海海事组织和香港船东协会的会员，在国际航运市场上享有良好的信誉。2013 年 4 月，上海菁英航运经纪有限公司成为 6 家首批获准从事人民币 FFA 交易经纪公司之一。2016 年 2 月，成为新加坡交易所获准从事美元 FFA 交易的经纪公司。

特别是在大宗干散货的好望角型船（CAPE）市场业务上，上海菁英为全球知名船东和中国的大型钢铁企业提供船舶经纪服务并签订多项长期合作协议，其专业的服务品质和全方位的服务理念受到业内人士的一致好评。自成立起，公司一直在不断拓展业务范围，基于好望角型船业务的成功，上海菁英将业务扩展至巴拿马和超灵便型船，为世界范围的船东和租家提供专业服务。

除此之外，在 2011 年 8 月上海菁英航运经纪有限公司获得波罗的海航运交易所授权制作波罗的海航运指数中文网 [www.balticexchange.cn](http://www.balticexchange.cn)，为中国范围内的客户介绍和推广波罗的海航运指数，每日更新和发布中文指数及相关航运信息。同期上海菁英的船舶交易部门成立，拓展新造船、二手船和拆船交易业务。

#### 联系方式：

上海市仙霞路 137 号  
盛高国际大厦 1601 室，200051

电话：+8621 5206 9898  
传真：+8621 5206 6767

Email: [cape@seamasterltd.com](mailto:cape@seamasterltd.com)  
公司网址： [www.seamasterltd.com](http://www.seamasterltd.com)  
波罗的海指数中文网网址： [www.balticexchange.cn](http://www.balticexchange.cn)