

## 一周运价简评

### 1. 海岬型船

BCI 本周五报收 2278 点, 同比上周末上涨 478 个点。过去一周的市场里发生的交易基本上以大西洋地区为主, 因其特有的易波动的特质产生了不少影响。这个市场全年大部分时间船只供应不足, 现在又遇上巴西至中国航次的需求越来越多, 而且去那里的船队以空放船只居多。那些在大西洋中的船本来就时不时被租下, 走从大西洋往太平洋航次, 这加重了运力短缺的状况。另外泛大西洋航线上交易量小幅上涨也刺激了市场。同时太平洋市场里, 从西澳大利亚至中国的 C5 航线上, 本周初的运价也冲高至 8 美元/吨, 到接近结束时运价在 7.4 美元/吨的水平, 并有望稳定在此价位。

### 2. 巴拿马型船

指数本周五报收 1096 点, 同比上周末下滑 35 个点。本周各地的价格都在持续下滑。起初泛大西洋航线上的价格因可供运力有限, 价格维持坚挺, 然而询盘非常之少, 再加上最近比较活跃的从南美北海往太平洋方向航线上, 交易也已经放缓, 能给大西洋船只的选择更少了。南美市场里, 6 月上旬交船的价格受压重度下挫, 现代卡姆萨型货船的价格在 14,500 美元/天附近徘徊, 另加 450,000 美元的空放补贴。

### 3. 超灵便型船

指数周五报收 751 点, 同比上周末上涨 35 个点。BSI 指数自上周四起就不断攀升, 并逐渐回升至 6 月初的水平。地中海区域有回升的迹象, 交易氛围良好。

## 期租水平 6 月 21 日(美元/天)

船型	6 月 21 日	比较上周	2018 年 6 月	2017 年 6 月
海峡型	17947	3744↑	16783	8923
巴拿马型	8795	290↓	11048	8746
超灵便型	8570	418↑	11630	8571
灵便型	8682	2406↑	8567	6815

数据来源: 波罗的海航运指数中文网

## 6 月 21 日运价回顾(美元)

船型	航线	本周五价	价格变动
160000/10%	西澳铁 Dampier - 青岛	7.538	0.324↑
160000/10%	巴西铁 Tubarao - 青岛	18.362	1.44↑
160000/10%	南非铁 Saldanha-青岛	13.677	1.385↑
130000/10%	东澳煤 Newcastle- 舟山	11.071	0.542↑
70000/10%	东澳煤 Hay Point - 舟山	10.729	0.278↓
65000/10%	印尼煤 Samarinda- 广州	5.88	0.2↓
50000/10%	印尼煤 Taboneo- 广州	6.782	0.036↑
50000/10%	菲律宾镍 Surigao-日照	7.694	0.011↑

数据来源: 上海航运交易所 CDFI

本报告中的信息均来源于已公开的资料, 我公司对这些信息的准确性及完整性不作任何保证。报告中的信息或表达公司的实际出价或征价。本报告的版权仅作为我公司内部学习、交流, 未经书面许可任何机构和个人不得以任何形式刊登、发表或引用。

1. 海岬型船租  
金水平上涨
2. 巴拿马型船  
租金水平下  
滑



3. 超灵便型船  
租金水平上涨

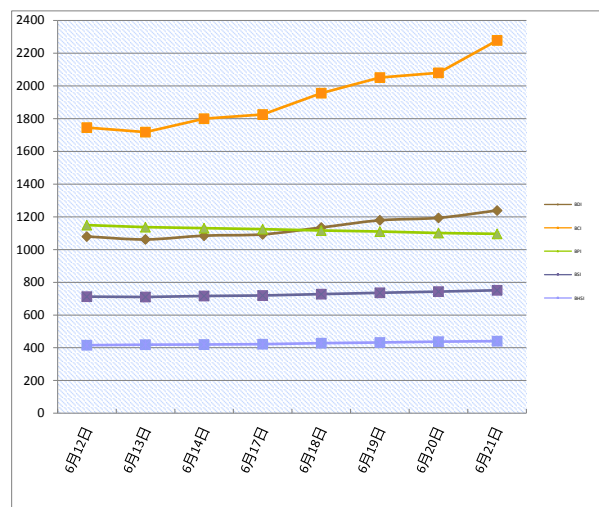
## 人民币 FFA 远期评估(6 月 21 日)

协议号	远期价格(美元)	远期价格(人民币)	变化	中间价
CTC0619	15617	106,932.72	3.73%↑	6.8472
CTC0719	18100	123,934.32	9.18%↑	6.8472
CTC0819	17963	122,996.25	5.47%↑	6.8472
CTC0919	18108	123,989.10	3.27%↑	6.8472
CTCQ319	18057	123,639.89	5.92%↑	6.8472
CTCQ419	19125	130,952.70	1.43%↑	6.8472
CTCQ120	12958	88,726.02	2.73%↑	6.8472
CTC2020	15025	102,879.18	1.61%↑	6.8472
PTC0619	9375	64,192.50	3.13%↓	6.8472
PTC0719	9796	67,075.17	3.79%↓	6.8472
PTC0819	10304	70,553.55	2.06%↓	6.8472
PTC0919	10392	71,156.10	1.11%↓	6.8472
PTCQ319	10164	69,594.94	2.30%↓	6.8472
PTCQ419	10454	71,580.63	1.13%↑	6.8472
PTCQ120	8596	58,858.53	0.70%↑	6.8472
PTC2020	9115	62,412.23	0.95%↑	6.8472
STC0619	8107	55,510.25	1.47%↑	6.8472
STC0719	9153	62,672.42	3.86%↑	6.8472
STC0819	9890	67,718.81	2.48%↑	6.8472
STC0919	10090	69,088.25	1.85%↑	6.8472
STCQ319	9711	66,493.16	2.69%↑	6.8472
STCQ419	9753	66,780.74	2.89%↑	6.8472
STCQ120	8186	56,051.18	0.82%↑	6.8472
STC2020	9090	62,241.05	1.65%↑	6.8472

数据来源: 波罗的海指数网站

橙色表示与上周同期上升, 蓝色表示与上周同期下跌。

## 波罗的海干散货指数



## 干散货船舶

### 干散货船舶交易

#### 新船交付

南通中远川崎船厂交付了一艘 61,208 载重吨的散货船 'Market Porter'，船东是 Tachibana Kaiun, Shimanami 船厂交付了一艘 37,700 载重吨的散货船 'Union Fuji'，船东是 Union Commercial. Shin Kasado Dock 船厂交付了一艘 63,555 载重吨的散货船 'Ilissos'，船东是 Empire Bulkers.

#### 二手船市场

日本船东控制的超巴拿马型船 "AGTR AMBITION" 和 "AGTR BLOSSOM" (都是 99,990 dwt, 今年交船, 建于 Tsuneishi 舟山船厂), 已经被出售给了欧洲买家, 成交价是每艘略高于 3000 万美元。Nippon Yusen Kaisha 出售了非经济型卡姆萨尔极限型船舶 "KEY NAVIGATOR" (81,955 载重吨, 建于 2014 年, Tsuneishi Zosen), 成交价是仅略高于 2300 万美元, 近期才完成了定期坞检。

#### 新造船市场

在油轮板块, 新时代船厂获得了一个订单, 建造 4+2 艘 115000 载重吨的阿夫拉型油轮。

#### 拆船市场

所有的眼睛现在都盯着巴基斯坦, 买家们在预算案宣布之前都不愿意轻易下

### 租船交易摘要

- 'Flag Trias' 建于 2007 年, 93492 载重吨, 6 月 22-23 日 Lingkou 交船, 途经东澳大利亚, 中国还船, 租金 11,250 美元/天—租家亚太海运
- 'Bottiglieri Flavio Boriello' 建于 2011 年, 93269 载重吨, 6 月 27 日至 7 月 4 日盖梅港交船, 途经印度尼西亚, 台湾还船, 租金 10,850 美元/天—租家 U Ming
- 'Yiannis B' 建于 2008 年, 82562 载重吨, 7 月 20 日南美东海岸交船, 新加坡-日本还船, 租金 14,500 美元/天, 空放补贴 450,000 美元—租家诺登
- 'Hong Jing' 建于 2008 年, 82354 载重吨, 6 月 23 日直布罗陀交船, 途经卡姆萨尔, 福斯还船, 租金 8,250 美元/天—租家 Jera
- 'Peak Pegasus' 建于 2013 年, 82026 载重吨, 6 月 29 日鹿岛交船, 途经北太平洋美国西海岸, 新加坡-日本还船, 租金 11,000 美元/天—租家路易达孚
- 'Cymona Progress' 建于 2014 年, 81918 载重吨, 6 月 20-22 日新港交船, 途经北太平洋美国西海岸, 新加坡-日本还船, 租金 10,250 美元/天—租家不详
- 'Astrea' 建于 2015 年, 81838 载重吨, 7 月 6-7 日南美东海岸交船, 新加坡-日本还

船, 租金 14,800 美元/天, 空放补贴 480,000 美元—租家不详

- 'CMB Permeke' 建于 2019 年, 81795 载重吨, 日本即期交船, 途经北太平洋美国西海岸, 新加坡-日本还船, 租金 11,500 美元/天—租家亚太海运
- Panocean 的船, 船名待定, 货量 170000 吨 (10%增减), 从西澳大利亚到青岛, 受载期 7 月 16-31 日, 运价 7.45 美元/吨, 船方不承担装卸, 装货条件按港口规定 /卸率是 30000 吨/晴天工作日 (包括星期日节假日) —租家嘉吉
- 'Captain J Papadakis' 建于 2011 年, 货量 170000 吨 (10%增减), 从丹皮尔港到青岛, 受载期 7 月 2-4 日, 运价 7.4 美元/吨, 船方不承担装卸, 装率是 90000 吨/晴天工作日 (包括星期日节假日) /卸率是 30000 吨/晴天工作日 (包括星期日节假日) —租家力拓

数据来源: 波罗的海航运指数中文网  
<http://www.balticexchange.cn>

### 干散货船舶买卖概况 单位 (百万美元)

船名	船龄	船型 DWT	船厂	成交价
Market Porter	2019	61,208	Nantong COSCO KHI	
Union Fuji	2019	37,700	Shimanami Shipyard	
Ilissos	2019	63,555	Shin Kasado Dock	
Key Navigator	81,955	2014	Tsuneishi Zosen	Excess 23
AGTR Ambition*	99,990	2019	Tsuneishi Zhoushan	Low 30
Ultra Innovation	61,188	2016	Tadotsu Shipyard	
Bulk Pegasus	58,736	2009	Tsuneishi Cebu	13.3
Cemtex Wisdom	77,598	2004	CSBC (Kaohsiung)	7.1
GH Frankel	63,301	2012	Sinopacific Dayang	16.9
Three Rivers	29,975	2010	Yangzhou Guoyu SB	
Sea Victory	77,095	2014	Imabari SB Hiroshima	purchase option 14.5
拆解船	船龄	船型 DWT	拆解地	成交价
Royal Arsenal	1999	48,203	India	3.12
Bluebell	1996	148,668	As is Korea	7.54
Zoloto Kolymy	1987	30,052	Bangladesh	

### 拆船指数

拆船指数(美元/轻吨)	6月21日	变化
印、巴、孟三国 (油轮 6000-10000)	417.2	4.7↓
印、巴、孟三国 (散货船)	412.8	7.0↓

### 原油价格 美元/桶

种类	6月21日	6月14日	变化
布伦特	64.45	61.31	5.12%↑
西德州	56.65	52.28	8.4%↑

### 船用燃料油(美元/吨) 6月20日

地区	IFO380	IFO180	MGO、MDO
新加坡	383(+18.5)	393(+17.5)	566(+19)
上海	402.5(+19.5)	412.5(+18.5)	665(+19)
香港	393(+18)	403(+17)	581.5(+12.5)
釜山	443.75(+35.5)	453.75(+34.5)	606.5(+15.75)
日本	399(+12.75)	409(+11.75)	517(+23)
Fujairah	379(+16)	389(+15)	691(+18)
鹿特丹	359(-2)		548.5(+12)

## 铁矿石贸易

### 铁矿石专题快报

#### 力拓再次考虑开发西芒杜铁矿石项目

(来源: MYSTEEL)

力拓正在考虑再次开发几内亚巨大的西芒杜 (Simandou) 铁矿石项目, 西芒杜拥有 20 多亿吨铁矿石储量, 品位在 66-68%。去年, 该项目大部分股权已经售给了中铝集团 (Aluminium Corp of China)。

业内人士表示, 力拓已经重新聘请了顾问团队对该项目的开发进行研究。几内亚政府一直坚持西芒杜铁矿石要通过本国的港口出口, 这意味着该项目需要包含 650 公里的运输铁路建设, 因此该项目的总投资额将要达到 230 亿美元

西芒杜是世界上最丰富的高品味铁矿石资源项目之一, 也是澳大利亚皮尔巴拉地区以外最容易开采的铁矿石项目之一, 同时也是巴西淡水河谷的生产基地之一。如果满负荷生产, 该项目每年能出产 1 亿吨铁矿石, 届时, 力拓有望超越淡水河谷成为世界第一大铁矿石生产商, 而西芒杜本身将继 FMG 之后成为世界第五大铁矿石生产商。

目前, 力拓拥有西芒杜 45% 的股权, 中铝集团占股 40%, 几内亚政府占股 15%。

#### 2019年4月中国进口铁矿石货量分析

国家	本月进口数量	环比	年度累计进口数量
南非			
澳大利亚			
巴西			
各国合计	80,772,000	6.5%↓	341,540,000

数据来源: 中国海关

#### 铁矿石价格分析 (6月21日)

机构	品位	贸易方式	单位	本日	周环比
Mysteel	62%Fe	CFR Tianjin	USD	117	7↑
TSI	62%Fe	FOB Brazil	USD		
TSI	62%Fe	FOB W.Australia	USD		
中联钢铁	62%Fe	CFR CHINA	CNY		
北矿所	62%Fe	CFR CHINA	CNY		
Mysteel	62%Fe	CFR TANGSHAN	CNY	865	38↑

数据来源: THE STEEL INDEX, 北矿所, 中钢联, 我的钢铁

#### 矿粉 FOB 价格 单位: 美元/吨

名称	品位	发货地	6月21日	6月14日	变化
澳洲 Pb Lump	62.5%	Dampier			
澳洲 Pb Fine	61.0%	Dampier	96.95	99.6	2.65↓
澳洲 Newman Fine	62.3%	Hedland			
澳洲 Yandi Fines	57.3%	Hedland	98.2	92.25	5.95↑
巴西 SSFT	62.5%	Tubarao	98.35	93.15	5.2↑
巴西 IOCJ	64.5%	PDM	109.4	106.45	2.95↑

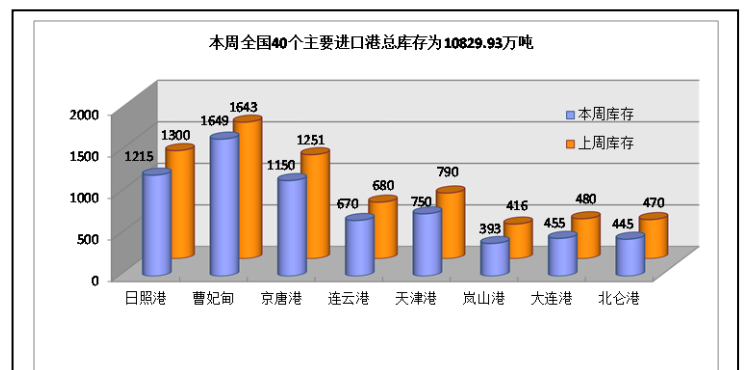
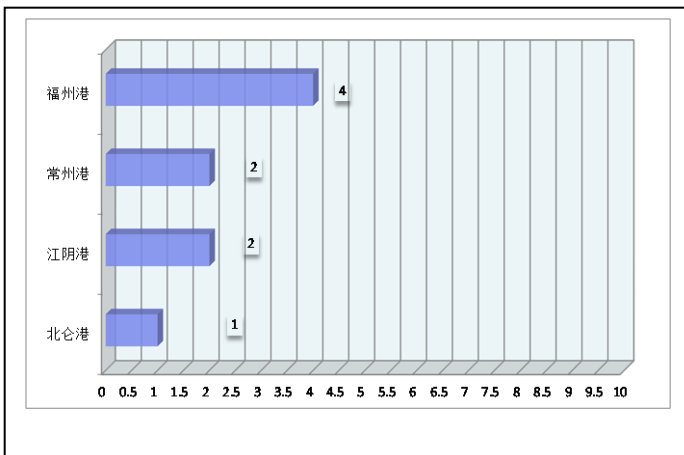
数据来源: 我的钢铁

#### 国内市场钢材价格指数

品种	6月21日	6月14日	涨跌
钢材综合	143.47	144.51	0.72%↓
长材	163.78	165.03	0.76%↓
扁平	124.04	124.89	0.68%↓
一次材	153.74	155.04	0.84%↓

数据来源: 我的钢铁

#### 待港时间较长的铁矿石港口(天)



## 煤, 炭贸易

### 煤、炭专题快报

#### 5月山西规上原煤产量增长7.6% 焦炭产量增长5.8% (来源: 秦皇岛煤炭网)

山西省统计局消息, 2019年5月份, 山西省规模以上原煤产量8477.1万吨, 同比增长7.6%, 增幅较上月增加1.7个百分点; 环比增加457.6万吨, 增长5.71%。 2019年1-5月份, 山西省规模以上累计原煤产量38231.6万吨, 同比增长8.4%。 5月份煤炭工业增加值同比增长4.6%, 1-5月份增加值同比增长5.6%。 此外, 2019年5月份山西省规模以上焦炭产量859.2万吨, 同比增长5.8%; 2019年1-5月份规模以上累计焦炭产量3966.7万吨, 同比增长8.2%。 2019年5月份山西省规模以上煤层气产量4.8亿立方米, 同比增长16.6%; 2019年1-5月份规模以上累计煤层气产量24.5亿立方米, 同比增长14.7%。来源: 秦皇岛煤炭网

### 2019年4月煤炭进口量(万吨)

国家	四月	三月	环比
澳洲			
印尼			
蒙古			
俄罗斯			
各口岸总量	2529.9	2348.2	7.7%↑

数据来源: 海关统计资讯网 富宝资讯

### 主要港口煤炭库存分析 (6月14日)

港口	本周	上周	环比
秦皇岛港	599.5	615	2.60%↓
曹妃甸港	451.6	484.6	6.80%↓
广州港	217.4	210.3	3.30%↑
国投京唐港	649.3	625.2	3.80%↑
环渤海四港	1700.4	1724.8	1.40%↓
纽卡斯尔港	190.2	200.7	10%↓

数据来源: 我的钢铁网

### 煤炭指数分析 (6月19日)

发布机构	品种	贸易方式	单位	价格	比上周
Platts	Premium Low Vol FOB Australia	FOB E.AUS	美元		
Platts	HCC 64 Mid Vol FOB Australia	FOB E.AUS	美元		
Platts	Premium Low Vol CFR China	CFR 中国	美元		
Platts	HCC 64 Mid Vol CFR China	CFR 中国	美元		
CCI8 (6月14日)	5500大卡动力煤	CFR 广州	CNY	500.33	7.11↓
环渤海湾动力煤	5500大卡动力煤	FOB 渤海湾	CNY	577	0.0

数据来源: PLATTS、秦皇岛煤炭网、中国煤炭资源网



## 谷物贸易

### 谷物专题快报

#### 俄罗斯经济部长：俄罗斯计划大幅提高对华大豆出口

(来源：我的农产品网)

莫斯科6月20日消息：据俄罗斯经济发展部长

Maxim Oreshkin称，俄罗斯计划在近期把对华大豆出口量提高近四倍。

2018年俄罗斯向中国出口超过80万吨大豆。随着中国大豆消费大幅增长，每年需要消费逾1亿吨大豆。因此俄罗斯计划将对中国的大豆出口提高数倍，最近一年的对华大豆出口量有望达到370万吨。

Oreshkin指出，近来俄罗斯与中国已经签订了油籽生产及出口合作框架，这将有助于俄罗斯农户提高大豆播种面积，建设新的加工厂能。中国将会提高俄罗斯大豆进口。

Oreshkin还表示，俄罗斯将更加积极地在中国市场与其他大豆供应国竞争。

#### 2019年4月大豆进口量(万吨)

国家	四月	三月	环比
巴西			
美国			
俄罗斯			
阿根廷			
总量	764	491.7	55%↑

数据来源：海关统计资讯网 我的农产品网

#### 2019年3月玉米进口量(万吨)

国家	三月	二月	环比
美国			
老挝			
乌克兰			
俄罗斯			
总量	42	17	147%↑

数据来源：海关统计资讯网 我的农产品网

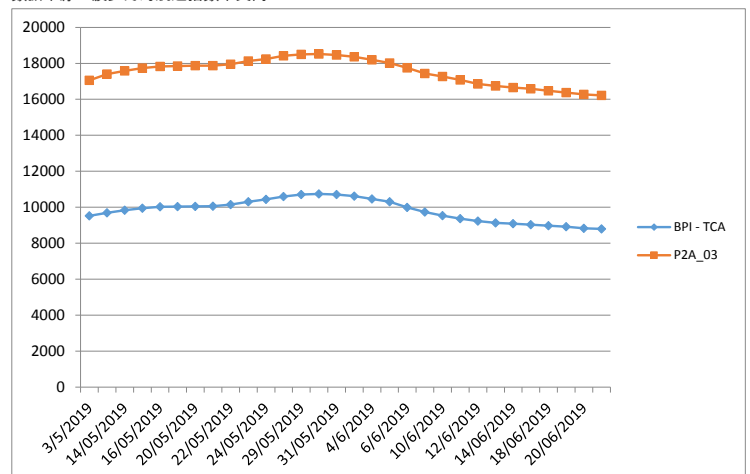
#### 2019年4月大麦进口量(万吨)

国家	四月	三月	环比
乌克兰			
法国			
加拿大			
澳大利亚			
总量	61	43	41.86%↑

数据来源：海关统计资讯网 我的农产品网

#### 波罗的海巴拿马型船期租水平

数据来源：波罗的海航运指数中文网



(P2A-03: 在斯科角和直布罗陀范围内交船，进行一个到远东的航次，还船范围为台湾和日本。)

## 油轮

### 超大型油轮

因上周在阿曼湾发生的袭击油轮事件而引发的政治问题仍非常严重，几家占领头低位的船东和租家正努力找出切实可行的办法，以保持中东海湾的交易继续进行。在一个缓慢的起步之后，交易开始浮现。价格戏剧化的大幅上升，基于270,000吨货量、从中东海湾到中国的运价现在处于国标51.5-52的位置，涨幅大约为国标12点。而基于280,000吨货量、到美湾卸货的运价估计上升了4点，至国标22-23左右，基于来去经过好望角。

### 苏伊士极限型油轮

基于130,000吨货量，从西非至英国-欧洲大陆区域的运价本周下行压力非常大，损失了10点至国标70。而135,000吨货量，从黑海至地中海的运价下跌了5点，稳定在国标90。由于中东海湾的紧张局势，140,000吨货量、

从巴士拉至地中海的运价本周迅速上升至国标55-57.5之间，之后回落至国标47.5，但较上周仍上升了12.5点。

### 阿美拉极限型油轮

基于80,000吨货量、从杰伊汉到地中海的运价目前在国标85上下，下跌了5点。而基于80,000吨货量、穿越北海的运价下跌了5点至国标87.5；100,000吨货量、从波罗的海至英国-欧洲大陆的运价在国标60-65之间。同样地，由于中东海湾局势紧张，那里的价格上涨，因此从阿拉伯湾至新加坡的运价现在估计处于国标120-122.5的水平，本周共上升了12.5-15点。

### 成品油油轮

中东海湾成品油油轮未受原油市场的影响，价格本周仅小幅攀升。基于75,000吨货量、从中东海湾至日本的运价坐在国标102.5-105的位置，上升了2.5点。而基于55,000吨货量、从阿拉伯湾至日本的运价基本无变化，停留在国标112.5-115的水平。本周表现最好的市场是在大西洋，基于37,000吨货量、从欧洲大陆至美国大西洋沿岸的运价回升至国标115-117.5的水平，上升了大约15点。而基于38,000吨货量、从美湾至英国-欧洲大陆区域的运价以国标100成交，上升了20点。

## 成品油油轮运价回顾 6月21日

数据来源：波罗的海航运指数中文网

货量	航线	本周五价	价格变动
75000	中东海湾-日本 (CPP, naphtha condensate.)	WS 101.06	1.37↑
55000	中东海湾-日本 (CPP, UNL, naphtha condensate)	WS 112.61	0.33↑
38000	美湾到欧陆 (CPP, UNL, diesel)	WS 100.71	22.5↑
80000	地中海-远东 (naphtha)	WS 1696429	10,714↓

## 原油油轮运价回顾 6月21日

数据来源：波罗的海航运指数中文网

货量	航线	本周五价	价格变动
280000	中东海湾-美湾	WS 22.95	4.22↑
270000	中东海湾-新加坡	WS 52.79	11.91↑
270000	中东海湾-中国	WS 52.25	12.04↑
260000	西非到中国	WS 51.83	9.95↑

## 航运新闻摘要

### 印度自日本、韩国进口钢材量大增

我的钢铁网

受 2019 财年（2018 年 4 月 1 日~2019 年 3 月 31 日）下半年印度汽车业市场增速下滑的影响，印度国内钢铁消费增速从 2018 财年（2017 年 4 月 1 日~2018 年 3 月 31 日）的 7.9%放缓至 2019 财年的 7.5%。2019 年 4 月份，印度钢材消费需求增速进一步放缓至 6.4%，并可能低于 2020 财年第一季度（2019 年 4 月 1 日~2019 年 6 月 30 日）的平均水平，主要是受汽车行业持续疲软和印度大选期间建筑工程项目减少等因素的影响。尽管印度国内钢铁需求萎缩，但钢铁进口增长了不少，尤其是来自韩国的进口。从数据来看，印度从中国进口的钢材量有所减少，但从韩国和日本进口的钢材增加量弥补了这一缺口。有分析认为，这表明日韩两国加强了对印度钢铁市场的控制。2019 年 4 月初公布的数据显示，2019 财年，印度进口的 630 万吨钢材中，有 57%来自日本和韩国，而上一财年同期这一比例约为 45%。印度官方部门表示，与韩国和日本的自由贸易协定正导致进口增加。4 月份，印度从日本进口的钢材量较上年同期增长 27%至 11.6 万吨，从韩国进口的钢材量较上年同期增长 15%至 24.5 万吨。随着美国和欧洲收紧从日本、韩国的钢铁进口，日本和韩国的钢材贸易商正寻求进一步增加对印度的出口。据悉，这些进口钢材主要用于汽车等生产。

针对这一情况，印度国内钢铁行业要求对进口钢铁产品征收保障性税额。近日，印度商务部部长皮尤什·戈亚尔(Piyush Goyal)和钢铁部部长达曼德拉·普拉丹(Dharmendra Pradhan)已经就钢铁税问题进行了讨论。

2020 财年（2019 年 4 月 1 日~2020 年 3 月 31 日），印度从韩国进口的钢材总额从 2019 财年的 23 亿美元增加到 27 亿美元，从日本进口的钢材总额从 2019 财年的 11 亿美元增加至 13 亿美元。与此同时，印度从中国进口的钢材总额从 16 亿美元下降到了 14 亿美元。印度钢材需求的疲软也导致钢材价格相应出现下降。根据 ICRA（穆迪的印度子公司）发布的报告，印度国内热轧卷板价格将从 2019 财年第四季度（2019 年 1 月 1 日~3 月 31 日）的 41250 卢比/吨（约合 593.51 美元/吨）下降至 2020 财年第一季度的 40500 卢比/吨（约合 582.72 美元/吨）。ICRA 高级副总裁兼集团主管贾扬塔·罗伊（Jayanta Roy）表示，需求疲软和钢铁出口同比下降 34%，使印度国内粗钢产量在 2019 财年仅增长了 3.3%，处于较低的增速水平。据了解，2019 财年，印度钢铁进口同比增长了 4.7%，出口同比下降了 34%，成为钢铁净进口国。有分析认为，预计未来几个月内印度钢材进口量将下降，原因是目前印度国内热轧卷板价格较进口价格低 6%左右。尽管预计进口量将减少，但由于季节性需求疲软，2020 财年第二季度。

### 货盘依旧不多 货主压价 运价维稳

秦皇岛煤炭网

06 月 21 日海运煤炭运价指数上行。OCFI 报收 734.69 点，环比上涨 2.3 点。分子指数来看，沿海线指数报收 746.01 点，环比上涨 0.97 点；沿江线指数报收 719.06 点，环比上涨 4.13 点。具体到航线，沿海方向，秦皇岛至上海航线 2-3 万吨船舶平均运价为 32.5/吨，期环比持平；秦皇岛至上海航线 4-5 万吨船舶平均运价为 25.8 元/吨，期环比下跌 0.1 元/吨；秦皇岛至乍浦航线 4.4-4.8 万吨船舶平均运价为 25.5 元/吨，期环比持平；秦皇岛至宁波航线 1.5-2 万吨船舶平均运价为 40.7 元/吨，期环比持平；秦皇岛至广州航线 5-6 万吨船舶平均运价为 35.6 元/吨，期环比持平；秦皇岛至广州航线 6-7 万吨船舶平均运价为 28.4 元/吨，期环比上涨 0.2 元/吨。沿江方向，秦皇岛至江阴航线 1.6-1.9 万吨船舶的平均运价为 40 元/吨，期环比上涨 0.1 元/吨；秦皇岛至江阴航线 4-5 万吨船舶平均运价为 27 元/吨，期环比上涨 0.3 元/吨；秦皇岛至张家港航线 2-3 万吨船舶平均运价为 31.6 元/吨，期环比上涨 0.1 元/吨；秦皇岛至南京航线 2-3 万吨船舶平均运价为 37.5 元/吨，期环比上涨 0.1 元/吨；秦皇岛至镇江航线 2-3 万吨船舶平均运价为 35.4 元/吨，期环比持平。

今日海运煤炭运价指数呈平稳趋势。当前电厂日耗依旧维持在 65 万吨以上，库存略有下滑，需求缺口尚未打开。但环渤海港口锚地船舶数量和预到船舶略有增加，从侧面反映货盘有所释放。但货主依旧压价谈判，海运市场缺乏上行的有力支撑，运价暂时维稳。环渤海港口压港情况：天津神华码头到港船舶预计等 3-5 天，南疆码头无压港现象；国投曹妃甸港锚地合计 6 条船舶预计等 1-2 天；京唐港锚地合计 18 条船舶预计等 2-3 天；黄骅港神华码头锚地合计 42 条船舶预计等 2-4 天，黄骅神华杂货码头无压港现象；秦皇岛港锚地合计 39 条船舶，其中 6、7、9 公司预计等 2-4 天。环渤海港口库存情况：秦皇岛港库存 561 万吨↓9.5 万吨，国投曹妃甸港库存 394.5 万吨↓8.7 万吨，京唐港库存 644.8 万吨↓0.7 万吨，黄骅港库存 155.4 万吨↓8.4 万吨，合计 1755.7 万吨↓27.3 万吨。六大电力集团沿海电厂运行情况：2019 年 06 月 21 日，六大电力集团沿海电厂合计库存 1786.64 万吨↓15.51 万吨，合计日耗 66.57 万吨↑0.05 万吨，存煤可用天数 26.84 天↓0.25 天。

## 上海菁英航运经纪有限公司

### 上海菁英航运经纪有限公司

上海菁英航运经纪有限公司 前身是 2006 年 6 月成立的香港精英租船有限公司上海代表处，主要致力于干散货领域的航运经纪业务，为客户提供全方位的航运服务。为参与 2020 年建设上海航运中心项目，2011 年被邀正式注册成为中国首批 9 家登记注册的国际知名航运经纪有限公司之一。公司的航运经纪业务员都具有航运经纪人资格证书，其中不乏资深经纪人及外籍员工，还有一批充满活力的年轻人。上海菁英航运经纪有限公司目前是英国伦敦波罗的海交易所，波罗的海海事组织和香港船东协会的会员，在国际航运市场上享有良好的信誉。2013 年 4 月，上海菁英航运经纪有限公司成为 6 家首批获准从事人民币 FFA 交易经纪公司之一。2016 年 2 月，成为新加坡交易所获准从事美元 FFA 交易的经纪公司。

特别是在大宗干散货的好望角型船（CAPE）市场业务上，上海菁英为全球知名船东和中国的大型钢铁企业提供船舶经纪服务并签订多项长期合作协议，其专业的服务品质和全方位的服务理念受到业内人士的一致好评。自成立起，公司一直在不断拓展业务范围，基于好望角型船业务的成功，上海菁英将业务扩展至巴拿马和超灵便型船，为世界范围的船东和租家提供专业服务。

在此之外，在 2011 年 8 月上海菁英航运经纪有限公司获得波罗的海航运交易所授权制作波罗的海航运指数中文网 [www.balticexchange.cn](http://www.balticexchange.cn)，为中国范围内的客户介绍和推广波罗的海航运指数，每日更新和发布中文指数及相关航运信息。同期上海菁英的船舶交易部门成立，拓展新造船、二手船和拆船交易业务。

#### 联系方式：

上海市仙霞路 137 号  
盛高国际大厦 1601 室，200051

电话：+8621 5206 9898  
传真：+8621 5206 6767

Email: [cape@seamasterltd.com](mailto:cape@seamasterltd.com)  
公司网址： [www.seamasterltd.com](http://www.seamasterltd.com)  
波罗的海指数中文网网址： [www.balticexchange.cn](http://www.balticexchange.cn)