

一周运价简评

1. 海岬型船

BCI 本周五报收 1371 点，同比上周末上涨 81 个点。过去一周海岬型船市场的表现依然如过山车般起伏。刚开始市场氛围较为消极，但到了周末就发生了戏剧性的转变。从上周末至本周二，BCI 指数 5 个期租平均水平从 11,182 美元/天下跌至 9,898 美元/天，但到了星期五就反弹至 11,621 美元/天。从西澳大利亚至中国航线上有相对不错的货量报出成交，同时 C5 航线上的运价也徘徊在约 6.5-6.75 美元/吨之间，而到周五时太平洋地区的期租价格也从略高于 10,000 美元/天上升至 15-20,000 美元/天之间。

2. 巴拿马型船

指数本周五报收 1198 点，同比上周末上涨 8 个点。本周巴拿马型船市场表现稳定，价格微涨。大西洋地区大致上表现平稳，南美往太平洋方向航线上，受载期在 5 月的现代卡姆萨型货船租金依然在大约 15,500 美元/天左右，另加 550,000 美元空放补贴。而欧洲北部的运力似乎在收紧，不过此变化还未体现在价格上。

3. 超灵便型船

指数周五报收 779 点，同比上周末上涨 27 个点。受某些区域需求增多的支撑，波罗的海超灵便型船指数 (BSI) 本周总体呈上升走势。然而定期期租的交易仍不多，有一艘 55,000 载重吨的船成交，基于天津交船，租期 4-6 个月，世界范围还船，前 30 天租金 6,500 美元/天，之后的租金 9,500 美元/天。在大西洋的南美东海岸地区，吨位较大的船价格升高。

期租水平 5 月 10 日(美元/天)

船型	5月10日	比较上周	2018年5月	2017年5月
海峡型	11621	439↑	16294	12076
巴拿马型	9592	68↑	8583	7296
超灵便型	8673	283↑	9911	7609
灵便型	5715	5↓	11467	8703

数据来源：波罗的海航运指数中文网

5 月 10 日运价回顾(美元)

船型	航线	本周五价	价格变动
160000/10%	西澳铁 Dampier - 青岛	6.538	1.018↓
160000/10%	巴西铁 Tubarao - 青岛	15.201	0.903↓
160000/10%	南非铁 Saldanha-青岛	11.262	0.209↑
130000/10%	东澳煤 Newcastle- 舟山	9.393	0.521↓
70000/10%	东澳煤 Hay Point - 舟山	10.658	0.075↑
65000/10%	印尼煤 Samarinda- 广州	5.894	0.041↑
50000/10%	印尼煤 Taboneo- 广州	7.284	0.099↑
50000/10%	菲律宾镍 Surigao-日照	8.282	0.026↑

数据来源：上海航运交易所 CDFI

1. 海岬型船租金水平上涨
2. 巴拿马型船租金水平上涨



3. 超灵便型船租金水平上涨

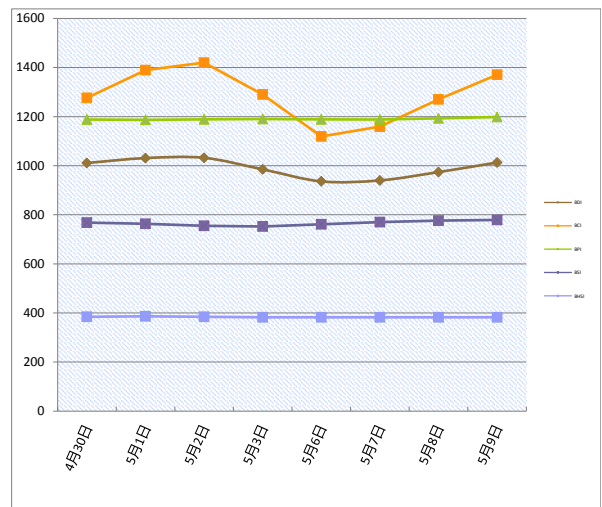
人民币 FFA 远期评估(5 月 10 日)

协议号	远期价格(美元)	远期价格(人民币)	变化	中间价
CTC0519	12733	86,472.35	1.49%↓	6.7912
CTC0619	14144	96,054.73	0.62%↑	6.7912
CTC0719	14400	97,793.28	1.64%↑	6.7912
CTC0819	15175	103,056.46	0.47%↓	6.7912
CTCQ319	15347	104,224.55	0.36%↓	6.7912
CTCQ419	18054	122,608.32	0.36%↓	6.7912
CTCQ120	12717	86,363.69	4.21%↓	6.7912
CTC2020	14747	100,149.83	2.73%↓	6.7912
PTC0519	9804	66,580.92	3.75%↑	6.7912
PTC0619	9817	66,669.21	2.90%↑	6.7912
PTC0719	10104	68,618.28	1.26%↑	6.7912
PTC0819	10350	70,288.92	0.08%↑	6.7912
PTCQ319	10347	70,268.55	0.20%↑	6.7912
PTCQ419	11000	74,703.20	0.17%↑	6.7912
PTCQ120	9175	62,309.26	0.57%↓	6.7912
PTC2020	9492	64,462.07	2.09%↓	6.7912
STC0519	8570	58,200.58	1.22%↓	6.7912
STC0619	9132	62,017.24	1.30%↑	6.7912
STC0719	9490	64,448.49	1.24%↓	6.7912
STC0819	9824	66,716.75	0.59%↓	6.7912
STCQ319	9817	66,669.21	0.27%↓	6.7912
STCQ419	10403	70,648.85	0.05%↑	6.7912
STCQ120	8749	59,416.21	0.30%↓	6.7912
STC2020	9428	64,027.43	2.97%↓	6.7912

数据来源：波罗的海指数网站

橙色表示与上周同期上升，蓝色表示与上周同期下跌。

波罗的海干散货指数



干散货船舶

干散货船舶交易

新船交付

Wuhu Shipyard 船厂交付了一艘 64,000 载重吨的散货船 'Zhong Hui 76'，船东是 Zhonghui Shpg, Dalian COSCO KHI 船厂交付了一艘 61,000 载重吨的散货船 'Yasa Venus'，船东是 Yasa Shpg. Industry.

二手船市场

干散货船买卖市场的成交有限，“LOCH NESS”（61,272 载重吨，建于 2016 年，Toyohashi SB），被一个希腊买家买进，成交价超过了 2300 万美元。这个船东一月份卖了一艘她的姐妹船“LOCH NEVIS”，也是建于 2016 年，成交价是 2450 万美元，这段时间 Ultramax 型板块的船舶的价格有所下滑。

新造船市场

2019 年到目前为止，有 276 艘新造船订单，与去年同期相比下滑 34%。

拆船市场

市场由于受各个假期的影响而停滞不前，接下来的几个月市场也是会相对比较冷淡的。

租船交易摘要

- 'Yasa H Mulla' 建于 2011 年，83482 载重吨，5 月 17 日美湾引航站交船，斯卡角-帕塞罗角还船，租金 12,500 美元/天—租家不详
- 'Medi Hong Kong' 建于 2006 年，82790 载重吨，5 月 11-15 日 Go Gia 交船，途经印度尼西亚，菲律宾还船，租金 10,250 美元/天—租家 Nordic
- 'KM Fukuyama' 建于 2013 年，82224 载重吨，5 月 12-15 日台湾交船，途经印度尼西亚，中国还船，租金 10,000 美元/天—租家嘉吉
- 'Pedhoulas Trader' 建于 2006 年，82214 载重吨，5 月 9 日 PMO 交船，途经南美东海岸和阿拉伯湾，PMO 还船，租金 12,750 美元/天—租家 Invivo
- 'Sea Proteus' 建于 2013 年，81761 载重吨，5 月 12-15 日台中交船，途经东澳大利亚，印度还船，租金 9,000 美元/天—租家邦吉
- 'Star Betty' 建于 2011 年，81168 载重吨，5 月 27 日南美东海岸引航站交船，新加坡-日本还船，租金 15,300 美元/天，空放补贴 530,000 美元—租家不详
- 'Guo Yuan 32' 建于 2013 年，75806 载重吨，5 月 13-18 日香港交船，途经塔巴尼

奥，北中国还船，租金 9,600 美元/天—租家 Sinoeast

- 'Maratha Promise' 建于 2012 年，37187 载重吨，5 月中新加坡交船，租期 4-6 个月，世界各地还船，租金大约 8,250 美元/天—租家不详
- 船名待定，货量 170000 吨（10%增减），从西澳大利亚到青岛，受载期 5 月 26-30 日，运价 6.6 美元/吨，船方不承担装卸，装货条件按港口规定/卸率是 30000 吨/晴天工作日（包括星期节日）—租家中国远洋
- 船名待定，货量 170000 吨（10%增减），从黑德兰港到青岛，受载期 5 月 21-23 日，运价 6.6 美元/吨，船方不承担装卸，装率是 80000 吨/晴天工作日（包括星期节日）/卸率是 30000 吨/晴天工作日（包括星期节日）—租家 FMG

数据来源：波罗的海航运指数中文网
<http://www.balticexchange.cn>

干散货船舶买卖概况 单位（百万美元）

船名	船龄	船型 DWT	船厂	成交价
Berge Jebel Jais	2019	37,700	Shimanami Shipyard	
Yasa Venus	2019	61,000	Dalian COSCO KHI	
Feng May	2019	84,700	Oshima Shipbuilding	
Eria Colossus	55,411	2008	Kawasaki HI Kobe	mid/high 12
Loch Ness	61,272	2016	Toyohashi SB	excess 23
Sephora	55,866	2007	Kawasaki HI Kobe	low 3
Thrasher	53,360	2010	Sinopacific Dayang	10
Bulk Paraiso	53,503	2007	Iwagi Zosen	10.5
City of Dubrovnik	75,132	1995	Burmeister & Wain	
Pontovremon	76,318	2001	Tsuneishi Tadotsu SB	excess 7
Kyung IL	10,497	1998	Shina S.B.	
拆解船	船龄	船型 DWT	拆解地	成交价
CSK Glory	2002	173,044	As is S'pore	9.7
Bluebell	1996	148,668	As is Korea	7.54
Trat	1986	43,594	Bangladesh	

拆船指数

拆船指数(美元/轻吨)	5月7日	变化
印、巴、孟三国(油轮 6000-10000)	445.9	3.1↓
印、巴、孟三国(散货船)	444	2.5↓

原油价格 美元/桶

种类	5月10日	4月30日	变化
布伦特	70.39	72.04	2.29%↓
西德州	61.7	63.5	2.8%↓

船用燃料油(美元/吨) 5月8日

地区	IFO380	IFO180	MGO、MDO
新加坡	412(-16.25)	423(-16.25)	605(-12)
上海	432(-8.5)	443(-8.5)	685(-8.25)
香港	426(-15.5)	437(-15.5)	638(-12)
釜山	444(-18.75)	455(-18.75)	658.25(-11.5)
日本	438(-15.5)	449(-15.5)	528.75(-11.5)
Fujairah	419.75(-18)	430.75(-15)	714(-11)
鹿特丹	406.5(-5)		602.5(-14)

铁矿石贸易

铁矿石专题快报

美国3月份贸易逆差环比上涨1.5%

(来源: MYSTEEL)

新华社华盛顿5月9日电(记者邓仙来)美国商务部9日公布的数据显示,3月份美国商品和服务贸易逆差环比上涨1.5%至500亿美元。

美国商务部数据显示,3月份美国出口额环比上涨1.0%至2120亿美元,进口额环比上涨1.1%至2620亿美元。

3月份美国商品贸易逆差增加5亿美元至724亿美元,服务贸易顺差下降2亿美元至224亿美元。

具体来看,3月份美国商品出口额为1417亿美元,其中工业供给品和原材料出口增长带动了整体出口额上涨。当月商品进口额升至2141亿美元。

2019年3月中国进口铁矿石货量分析

国家	本月进口数量	环比	年度累计进口数量
南非			
澳大利亚			
巴西			
各国合计	86,424,000	4%↑	260,768,000

数据来源: 中国海关

铁矿石价格分析(5月10日)

机构	品位	贸易方式	单位	本日	周环比
Mysteel	62%Fe	CFR Tianjin	USD	96	1.0↑
TSI	62%Fe	FOB Brazil	USD		
TSI	62%Fe	FOB W.Australia	USD		
中联钢铁	62%Fe	CFR CHINA	CNY		
北矿所	62%Fe	CFR CHINA	CNY		
Mysteel	62%Fe	CFR TANGSHAN	CNY	687	10.0↑

数据来源: THE STEEL INDEX, 北矿所, 中联钢, 我的钢铁

矿粉 FOB 价格 单位: 美元/吨

名称	品位	发货地	5月10日	4月30日	变化
澳洲 Pb Lump	62.5%	Dampier			
澳洲 Pb Fine	61.0%	Dampier	86.45	86.2	0.25↑
澳洲 Newman Fine	62.3%	Hedland			
澳洲 Yandi Fines	57.3%	Hedland	78.55	78.5	0.05↑
巴西 SSFT	62.5%	Tubarao	81.55	82	0.45↓
巴西 IOCJ	64.5%	PDM	94.4	95.05	0.65↓

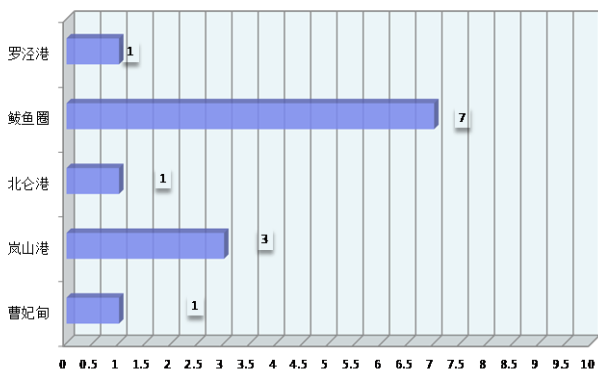
数据来源: 我的钢铁

国内市场钢材价格指数

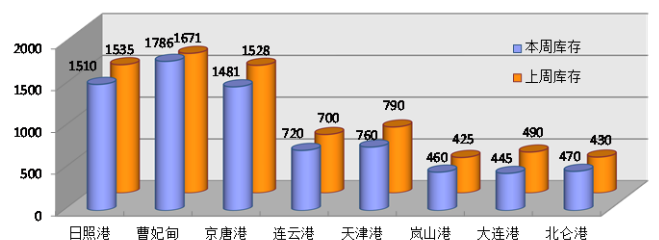
品种	5月10日	4月30日	涨跌
钢材综合	149.77	150.39	0.41%↓
长材	170.28	171.14	0.50%↓
扁平	130.16	130.55	0.30%↓
一次材	161.23	161.98	0.46%↓

数据来源: 我的钢铁

待港时间较长的铁矿石港口(天)



本周全国40个主要进口港总库存为12547万吨



煤，炭贸易

煤、炭专题快报

安徽省煤炭产业去产能由“总量性”转为“结构性”

(来源：秦皇岛煤炭网)

去年以来，安徽省煤炭行业积极开展结构性改革工作，推进高质量发展，有序建设两淮煤炭基地，改革发展取得新进展，安全生产形势平稳可控，行业发展进入较平稳的发展时期。安徽省持续化解过剩产能，去年关闭潘一和卧龙湖2对煤矿，退出产能690万吨/年。新集一、新集二、刘庄、孙疃等4对煤矿核减产能300万吨/年，潘四东矿整合到潘二矿，减少产能120万吨/年；仅袁店一井核增产能60万吨/年。年末，全省生产煤矿下降到42处，同比减少3处，煤炭产能1.34亿吨/年，同比减少1050万吨/年。产业结构进一步优化，截至2018年底，安徽全省42处生产煤矿均达到三级以上安全生产标准化，达标率100%。其中，16处煤矿被国家煤监局认定为一级安全生产标准化矿井，一级达标率38%。单井平均产能318万吨/年，居全国首位。新增煤炭工业安全高效矿井3处，共计31处，占全省煤矿的74%。其中，特级22处、一级8处、二级1处。安徽省能源局相关负责人表示，当前煤炭去产能由“总量性去产能”转变为“结构性去产能、系统性优产能”，国内煤炭供需得到调整，市场运行趋稳，安徽省将继续深化供给侧改革，合理推进煤炭去产能。

2019年3月煤炭进口量(万吨)

国家	三月	二月	环比
澳洲			
印尼			
蒙古			
俄罗斯			
各口岸总量	2348.2	1764.1	33%↑

数据来源：海关统计资讯网 富宝资讯

主要港口煤炭库存分析(5月10日)

港口	本周	上周	环比
秦皇岛港	654.5	650	3.50%↑
曹妃甸港	416.7	420.9	2.10%↑
广州港	225.9	205.2	1.40%↑
国投京唐港	604.4	581.4	4.70%↑
环渤海四港	1675.6	1652.3	3.60%↑
纽卡斯尔港	166	141.2	11%↑

数据来源：我的钢铁网

煤炭指数分析(5月8日)

发布机构	品种	贸易方式	单位	价格	比上周
Platts	Premium Low Vol FOB Australia	FOB E.AUS	美元		
Platts	HCC 64 Mid Vol FOB Australia	FOB E.AUS	美元		
Platts	Premium Low Vol CFR China	CFR 中国	美元		
Platts	HCC 64 Mid Vol CFR China	CFR 中国	美元		
CCI8(4月30日)	5500大卡动力煤	CFR 广州	CNY	526.3	0.0
环渤海湾动力煤	5500大卡动力煤	FOB 渤海湾	CNY	579	0

数据来源：PLATTS、秦皇岛煤炭网、中国煤炭资源网

谷物贸易

谷物专题快报

国家粮油信息中心首次发布 2019 年小麦产量 预计

(来源：我的农产品网)

据各省农业部门公布的小麦种植意向数据，2019 年主产区冬小麦种植面积呈稳中略减态势，其中河北省由于地下水超采治理，安徽省由于适度压缩赤霉病高发地区小麦种植面积，两省小麦种植面积减少幅度较大。5 月份预计 2019 年全国小麦播种面积 2400 万公顷，比 2018 年减少 27 万公顷，其中冬小麦播种面积 2232 万公顷，比 2018 年减少 30 万公顷；截至 4 月底，主产区冬小麦生长期光温条件较好，整体苗情好于去年同期，预计单产情况将好于上年。5 月份预计，2019 年全国小麦单位面积产量 5.5 吨/公顷，比 2018 年增加 84 公斤/公顷，其中冬小麦单位面积产量 5.6 吨/公顷，比 2018 年增加 91 公斤/公顷；预计 2019 年全国小麦产量 13200 万吨，比 2018 年增加 57 万吨，其中冬小麦产量 12498 万吨，比 2018 年增加 43 万吨。

随着我国城镇化率的提高，预计 2019/20 年度全国小麦食用消费小幅减少；同时如果收获期天气良好，新小麦整体质量比去年将会大幅提升，饲用及工业消费均会出现下滑。预计 2019/20 年度国内小麦消费总量 12250 万吨，比上年度减少 630 万吨，减幅 4.9%。其中，食用消费 9230 万吨，比上年度减少 50 万吨，减幅 0.2%；饲料消费及损耗 1500 万吨，比上年度减少 300 万吨，减幅 17%；工业消费 920 万吨，比上年度减少 280 万吨，减幅 23.3%。5 月份预计 2019/20 年度我国小麦进口 360 万吨，比上年度增加 60 万吨。预计 2019/20 年度全国小麦供求结余量 1300 万吨，比上年度 542 万吨增加 758 万吨。

2019 年 3 月大豆进口量(万吨)

国家	三月	二月	环比
巴西			
美国			
俄罗斯			
阿根廷			
总量	491.7	446	10.2%↑

数据来源：海关统计资讯网 我的农产品网

2019 年 3 月玉米进口量(万吨)

国家	三月	二月	环比
美国			
老挝			
乌克兰			
俄罗斯			
总量	42	17	147%↑

数据来源：海关统计资讯网 我的农产品网

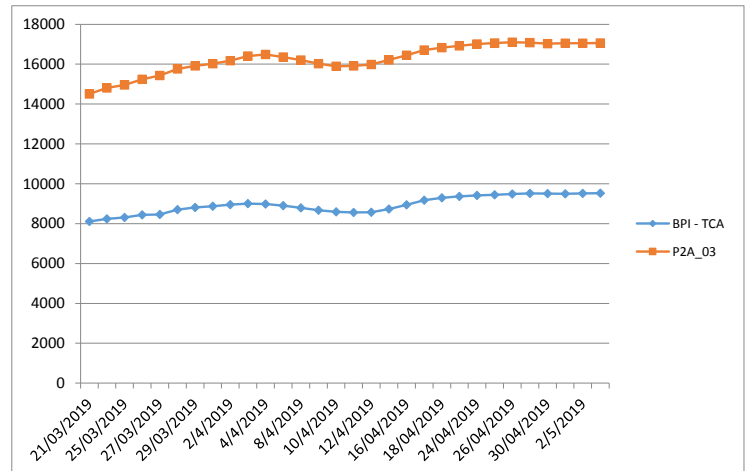
2019 年 3 月大麦进口量(万吨)

国家	三月	二月	环比
乌克兰			
法国			
加拿大			
澳大利亚			
总量	43	36	19.4%↑

数据来源：海关统计资讯网 我的农产品网

波罗的海巴拿马型船期租水平

数据来源：波罗的海航运指数中文网



(P2A-03: 在斯科角和直布罗陀范围内交船，进行一个到远东的航次，还船范围为台湾和日本。)

油轮

超大型油轮

本周对船东来说没有什么值得兴奋的消息，价格横向走平。基于 270,000 吨货量，从中东海湾至中国的运价停留在国标 37。往西方向，市场价格稳定在国 18，基于来去经过好望角，运输 280,000 吨货量至美湾的航次。西非至中国航线上，基于 260,000 吨货量的运价小幅下跌 2 点至国标 38。Loop 到中国的成交运费是 450 万美元。

苏伊士极限型油轮

船东在西非市场的抵抗遭到了分化，因为一个西非往远东的航次以国标 80 的运价成交，基于 130,000 吨货量，而同时 Cepsa 为一个到西班牙的航次支付了国标 65 的运价，相较上周末的运价是国标 60，不过市场的氛围稍有走软。北海的价格徘徊在国标 77.5-80 之间，基于 135,000 吨货量。

阿美拉极限型油轮

地中海市场本周交易繁忙，基于 80,000 吨货量、从杰伊汉出发的运价上涨了 20 多点至国标 105 左右，而黑海现在以国标 115 的运价成交，相较一周前的运价是国标 80。在波罗的海，基于 100,000 吨货量，市场的价格一直徘徊在国标 90 上下，若要求走短途航次，曾有以国标 95 的运价成交。据说现在的成交价到达了国标 107.5。基于 80,000 吨货量、穿越北海的航线上，运价从国标 97.5 上涨至国标 115，到萨洛姆湾装货的运价以国标 125 成交。基于 70,000 吨货量，加勒比海北部市场的运价坚守在国标 77.5 的水平，但有继续上涨的可能。

成品油油轮

中东海湾到日本，基于 75,000 吨货量的运价坚守在国标 107.5。而 55,000 吨货量的运价上涨了 12.5-15 点，现接近国标 120 的水平。本周基于 37,000 吨货量，从欧洲大陆到美国大西洋沿岸航线上的表现再度令人失望，运价大约损失了 20 点，至国标 115。基于 38,000 吨货量，从美湾到英国-欧洲大陆航线上的交易比较活跃，运价上涨了 25 点，至国标 97.5。

成品油油轮运价回顾 5 月 10 日

数据来源：波罗的海航运指数中文网

货量	航线	本周五价	价格变动
75000	中东海湾-日本 (CPP, naphtha condensate.)	WS 105.94	1.62↓
55000	中东海湾-日本 (CPP, UNL, naphtha condensate)	WS 118.06	11.67↑
38000	美湾到欧陆 (CPP, UNL, diesel)	WS 94.64	23.35↑
80000	地中海-远东 (naphtha)	WS 1860714	39285↑

原油油轮运价回顾 5 月 10 日

数据来源：波罗的海航运指数中文网

货量	航线	本周五价	价格变动
280000	中东海湾-美湾	WS 18.02	0.03↓
270000	中东海湾-新加坡	WS 37.67	0.17↑
270000	中东海湾-中国	WS 36.96	0.25↑
260000	西非到中国	WS 38.83	0.46↓

航运新闻摘要

力拓考虑增加铁矿石出口、NMDC 将开新矿山、Vale 将投资 25 亿美元于尾矿干堆技术

我的钢铁网

力拓 (Rio Tinto) 正在研究是否在巴西竞争对手淡水河谷 (Vale) 遭遇供应中断后增加澳大利亚的铁矿石出口。一月份 VALE 矿山事故使其铁矿石产量受损, 铁矿石价格走高。周四基准铁矿石价格达到了每吨 94.25 美元。力拓首席执行官 Jean-Sebastien Jacques 表示, 在当前强劲矿价的推动下, 力拓有望增加西澳皮尔巴拉地区的铁矿石出口量。但是只有在具有经济意义的环境下才会这样做。

NMDC 将开新矿山铁矿石产量将翻倍

印度最大的国有铁矿石生产商 NMDC 计划在未来三到四年内再开两座新矿, 总产能约达 2000 万吨每年。NMDC 计划在 2022-2023 财年将其产量增加近一倍。NMDC 财务总监 Amitava Mukherjee 在新交所铁矿石论坛上称“我们的目标是在 2022-2023 财年之前达到铁矿石年产量 6500 万吨至 6700 万吨, 通过这些新矿山与现有矿山的增强, 我们有信心实现这一目标。”

国有的 NMDC 公司在 2018-2019 财年间生产了 3238 万吨铁矿石, 而 2017-2018 财年为 3550 万吨, 是受南部卡纳塔克邦年产 600 万吨的 Donimalai 铁矿停产影响。NMDC 的两座新矿正在与印度中部的 Chhattisgarh 州政府合资开发。

位于 Chhattisgarh 的 Bailadila 地区的 4 座矿床和 13 座矿井是 NMDC 铁矿石生产的核心, 最初矿山目标是年产 1500 万吨, 后续将逐渐提升至 2000 万吨每年。

NMDC 目前正在申请这些矿山的运营申请。该公司同时还在关注未来 1-3 年的球团出口。NMDC 计划在未来 6-8 个月内解决相关技术问题, NMDC 在卡纳塔克邦的年产能 120 万吨的 Donimalai 球团厂目前开工率很低。预计年产能 200 万吨的新的球团厂将在两年内在印度中部投产。Mukherjee 称“一旦我们有足够的东西出售, 我们肯定会出口球团”

巴西淡水河谷将投资 25 亿美元用于尾矿干堆技术

据外媒报道, 巴西淡水河谷 (Vale) 周四表示, 计划在未来 5 年内进行 25 亿美元技术投资, 将北部卡拉加斯矿区的尾矿处理由之前的湿堆转变为干堆法, 以减少对尾矿坝的依赖。其目标是到 2023 年底将尾矿干堆比例从目前的 60% 提高至 70%。Vale 计划与发展主任 Carvalho Filho 表示, 卡拉加斯矿区的 1 号选矿厂共有 17 条加工线, 其中 11 条已经采用尾矿干堆法, 其余 6 条将在 2022 年更换。

此外, 这笔资金将用于 Minas Gerais 地区的两个项目, 一个是新的铁矿石综合加工项目, 另一个是 Vale 此前计划重启的矿山。Vale 表示, 这笔投资与 Brumadinho 的灾难没有直接关系。过去 10 年 Vale 投资近 175 亿美元, 尾矿干堆投资始终是计划中的一部分。

美国以违反制裁为由扣押一艘朝鲜散货船

TRADEWINDS

据报道, 美国司法部门称, 近日扣押了一艘朝鲜灵便型散货船, 美方称, 这艘散货船涉嫌违反制裁。

据说, 27,881-dwt Wise Honest (建于 1989 年) 试图向外国买家非法输出煤炭, 运回机械装置。

美国司法部 (DoJ) 称, 这违反了联合国和美国的相关禁令。

美国司法部国家安全助理检察官约翰·德默斯 (John Demers) 说:

“这艘违反制裁的船现已停止使用。”

“朝鲜及帮助其规避美国和联合国制裁的公司都应知道, 美国将动用所掌握的各种执法工具, 来执行美国和国际社会所制定的制裁规定。”

纽约南区联邦检察官杰弗里·伯曼 (Geoffrey Berman) 说, 美方发现这艘货轮试图向外国买家非法输出煤炭, 运回机械装置。这是美国

“首次没收一艘违反国际制裁的朝鲜货船”。

“美方有能力动用一切执法工具探查、慑阻和起诉朝鲜逃避制裁。”

根据曼哈顿联邦法院提交的文件, 2016 年 11 月至 2018 年 4 月, 一家航运公司用 Wise Honest 轮出口朝鲜煤炭并换取机械。

法院文件称, 某外国海事当局于 2018 年 4 月截获了一批煤炭运货。

Wise Honest 轮最初于 2018 年 4 月在印度尼西亚被扣押。

Varde 与山东岚桥达成 VLCC 售后回租协议

TRADEWINDS

美国 Varde Partners 通过一项售后回租协议收购一艘 VLCC。

该公司表示, 将收购山东岚桥集团旗下子公司 Landbridge VLCC International 的 308,000-dwt Landbridge Prosperity (2016 年建成)。

由帕累托证券公司安排该交易。岚桥将通过光船租赁合同继续运营 Landbridge Prosperity, 然后在租约结束时回购这艘船, 租期末披露。

这家公司有四艘现代型 VLCC, 还持有两艘船的订单, 新船安排在今年交付。

岚桥首席执行官 Vincent Lai 说: “我们很高兴与 Varde 进行融资合作, Varde 公司拥有丰富的专业知识和悠久的海运历史。我们期待与 Varde 和帕累托证券在更多领域开展合作。”

融资洗涤剂

他表示, 该交易是公司整个船队的洗涤剂改装方案的一部分。

去年, Varde 与 Oak Hill Advisors (OHA) 携手合作, 向德意志银行购入 10 亿美元的船舶融资贷款。

Varde 公司拥有 140 亿美元资产。Varde 运输投资部门董事总经理 Stephen Seymour 表示:

“我们很高兴与岚桥合作, 为其海运业务的发展提供融资。”

“Varde 在海运领域拥有 20 多年经验, 长期对海运行业进行投资。”

上海菁英航运经纪有限公司

上海菁英航运经纪有限公司

上海菁英航运经纪有限公司 前身是 2006 年 6 月成立的香港精英租船有限公司上海代表处，主要致力于干散货领域的航运经纪业务，为客户提供全方位的航运服务。为参与 2020 年建设上海航运中心项目，2011 年被邀正式注册成为中国首批 9 家登记注册的国际知名航运经纪有限公司之一。公司的航运经纪业务员都具有航运经纪人资格证书，其中不乏资深经纪人及外籍员工，还有一批充满活力的年轻人。上海菁英航运经纪有限公司目前是英国伦敦波罗的海交易所，波罗的海海事组织和香港船东协会的会员，在国际航运市场上享有良好的信誉。2013 年 4 月，上海菁英航运经纪有限公司成为 6 家首批获准从事人民币 FFA 交易经纪公司之一。2016 年 2 月，成为新加坡交易所获准从事美元 FFA 交易的经纪公司。

特别是在大宗干散货的好望角型船（CAPE）市场业务上，上海菁英为全球知名船东和中国的大型钢铁企业提供船舶经纪服务并签订多项长期合作协议，其专业的服务品质和全方位的服务理念受到业内人士的一致好评。自成立起，公司一直在不断拓展业务范围，基于好望角型船业务的成功，上海菁英将业务扩展至巴拿马和超灵便型船，为世界范围的船东和租家提供专业服务。

除此之外，在 2011 年 8 月上海菁英航运经纪有限公司获得波罗的海航运交易所授权制作波罗的海航运指数中文网 www.balticexchange.cn，为中国范围内的客户介绍和推广波罗的海航运指数，每日更新和发布中文指数及相关航运信息。同期上海菁英的船舶交易部门成立，拓展新造船、二手船和拆船交易业务。

联系方式：

上海市仙霞路 137 号
盛高国际大厦 1601 室，200051

电话：+8621 5206 9898
传真：+8621 5206 6767

Email: cape@seamasterltd.com
公司网址： www.seamasterltd.com
波罗的海指数中文网网址： www.balticexchange.cn