

一周运价简评

1. 海岬型船

BCI 本周五报收 783 点, 同比上周末上涨 293 个点。假期之后太平洋和大西洋市场里交易活动都有增多。5 个期租平均价回升并报收与 8,596 美元/天, 较上周上升了 1,972 美元。在西澳大利亚发货的大型矿商们整周表现活跃, 支撑运价进一步上升。现在 C5 航线上的成交运价超过了 6 美元/吨, 据说还有 6.4 美元/吨的成交价, 不过有待确认。本周初空在长江口的 'Maran Harmony' (180,391dwt, 2010) 被租下走一个往返西澳大利亚的航次, 租金超过 10,000 美元/天。另外某艘船以定期租方式成交, 租金大约 17,500 美元/天, 租期 12 个月。

2. 巴拿马型船

指数本周五报收 1186 点, 同比上周末上涨 24 个点。本周市场受复活节假期影响, 指数变化不大仅小幅上升。波罗的海矿物航次交易非常频繁, 南美往太平洋的谷物航次亦是如此。现代卡姆萨尔型货船的价格再次小幅攀升, 日租金至 15,500 美元左右, 加 550,000 美元空放补贴。

3. 超灵便型船

指数周五报收 780 点, 同比上周末上涨 48 个点。本周两大洋市场表现有异, 亚洲区域再次上升而大西洋某些区域因缺少新货盘而失利。定期租的交易依然稀少, 除了一艘 63,000 载重吨、空在日本的船, 以大约 11,000 美元/天的价格成交。美湾也呈横盘走势, Ultramax 型船的日租金在 12,500-13,000 美元之间, 基于跨大西洋的谷物航次。

期租水平 4 月 26 日(美元/天)

船型	4月26日	比较上周	2018年4月	2017年4月
海峡型	8596	1972↑	11708	15133
巴拿马型	10983	1688↑	9202	8197
超灵便型	8703	504↑	10614	11576
灵便型	7855	1994↑	11409	9899

数据来源: 波罗的海航运指数中文网

4 月 26 日运价回顾(美元)

船型	航线	本周五价	价格变动
160000/10%	西澳铁 Dampier - 青岛	6.232	0.889↑
160000/10%	巴西铁 Tubarao - 青岛	13.547	0.609↑
160000/10%	南非铁 Saldanha-青岛	9.822	0.422↑
130000/10%	东澳煤 Newcastle- 舟山	8.836	0.842↑
70000/10%	东澳煤 Hay Point - 舟山	10.667	0.096↑
65000/10%	印尼煤 Samarinda- 广州	5.872	0.222↑
50000/10%	印尼煤 Taboneo- 广州	7.232	0.565↑
50000/10%	菲律宾镍 Surigao-日照	8.248	0.231↑

数据来源: 上海航运交易所 CDFI

1. 海岬型船租金水平上涨
2. 巴拿马型船租金水平上涨



3. 超灵便型船租金水平上涨

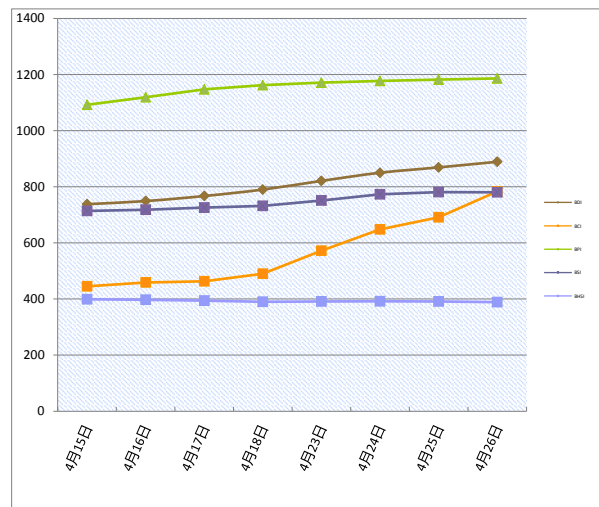
人民币 FFA 远期评估(4 月 26 日)

协议号	远期价格(美元)	远期价格(人民币)	变化	中间价
CTC0419	6108	41,111.12	2.05%↑	6.7307
CTC0519	10654	71,708.88	17.60%↑	6.7307
CTC0619	12400	83,460.68	12.92%↑	6.7307
CTC0719	13125	88,340.44	10.64%↑	6.7307
CTCQ319	14704	98,968.21	5.49%↑	6.7307
CTCQ419	17713	119,220.89	3.57%↑	6.7307
CTCQ120	13129	88,367.36	2.18%↑	6.7307
CTC2020	14705	98,974.94	4.63%↑	6.7307
PTC0419	9046	60,885.91	0.13%↑	6.7307
PTC0519	9496	63,914.73	2.29%↑	6.7307
PTC0619	9590	64,547.41	2.44%↑	6.7307
PTC0719	9979	67,165.66	1.31%↑	6.7307
PTCQ319	10271	69,131.02	0.76%↑	6.7307
PTCQ419	10821	72,832.90	1.49%↑	6.7307
PTCQ120	9225	62,090.71	3.02%↑	6.7307
PTC2020	9683	65,173.37	5.06%↑	6.7307
STC0419	8074	54,343.67	0.90%↑	6.7307
STC0519	8728	58,745.55	1.03%↑	6.7307
STC0619	9045	60,879.18	2.24%↑	6.7307
STC0719	9682	65,166.64	1.99%↑	6.7307
STCQ319	9857	66,344.51	0.71%↑	6.7307
STCQ419	10482	70,551.20	1.07%↑	6.7307
STCQ120	8645	58,186.90	4.68%↑	6.7307
STC2020	9761	65,698.36	4.14%↑	6.7307

数据来源: 波罗的海指数网站

橙色表示与上周同期上升, 蓝色表示与上周同期下跌。

波罗的海干散货指数



干散货船舶

干散货船舶交易

新船交付

Hakodate Dock 船厂交付了一艘 34,447 载重吨的散货船 'Daiwan Miracle'，船东是 Wisdom Marine Group，成交价 2200 万美元，Jiangsu New YZJ 船厂交付了一艘 82,023 载重吨的散货船 'Star Amber'，船东是 Chartworld Shipping。

二手船市场

干散货买卖船市场表现繁忙，交易主要集中在超灵便型船上。Nordic Shipping 出售了“VIOLA”（58,729 载重吨，建于 2008 年，Tsuneishi Cebu, C4x30T），买家是 Belships ASA，成交价是 1300 万美元，一半是现金一半是股份。另一艘 'Tess 58' 型设计的船舶“MEDI LISBON”（58,710 载重吨，建于 2006 年，Tsuneishi Cebu, C4x30T）被孟加拉国买家买进，另外，Primebulk 出售了“MOONRAY”（56,812 载重吨，建于 2009 年，Jiangsu Hantong HI, C4x35T），成交价是 920 万美元，买家是中国的。

新造船市场

Wisdom Marine 在日本船厂下单建造 2 艘干散货船舶，第一艘是 63300 载重吨的 Ultramax 型船舶，船厂是 Tsuneishi，预计是在集团海外的舟山船厂建造，预计 2021 年初交船。第二艘是 38000 载重吨的灵便型船，在 Namura SB 建造，也是 2021 年交。

租船交易摘要

- 'Ocean Ruby' 建于 2010 年，92500 载重吨，4 月 25 日日照交船，途经东澳大利亚，韩国还船，租金 7,000 美元/天—租家不详
- 'Akaki' 建于 2013 年，84074 载重吨，5 月 12-13 日桑托斯交船，新加坡-日本还船，租金 15,500 美元/天，空放补贴 550,000 美元—租家不详
- 'Mondial Success' 建于 2017 年，82010 载重吨，5 月 10-15 日南美东海岸交船，新加坡-日本还船，租金 15,100 美元/天，空放补贴 510,000 美元—租家邦吉
- 'ABY Asia' 建于 2017 年，81944 载重吨，4 月 25-26 日天津交船，途经 CIS，印度还船，租金 8,000 美元/天（或可选择东澳大利亚至印度，租金 9,500 美元/天）—租家 Oldendorff
- 'Star Lydia' 建于 2013 年，81187 载重吨，5 月 4-6 日南美东海岸交船，南中国还船，租金 15,600 美元/天，空放补贴 560,000 美元—租家 Olam
- 'Toro' 建于 2008 年，76636 载重吨，4 月 26 日长江口交船，途经北太平洋美国西海岸，还船，运输石油焦，租金 10,000 美元/天—租家 Norvic
- 'Ningbo Dolphin' 建于 2011 年，76032

- 载重吨，朱尔夫拉斯费尔即期交船，途经美湾或南美北海，新加坡-日本还船，租金 16,250 美元/天—租家嘉吉
- 'London Spirit' 建于 2007 年，货量 190000 吨（10%增减），从黑德兰港到青岛，受载期 5 月 5 日之后，运价 5.99 美元/吨，船方不承担装卸，装率是 80000 吨/晴天工作日（包括星期节日）/卸率是 30000 吨/晴天工作日（包括星期节日）—租家必和必拓
- 'Genco London' 建于 2007 年，货量 170000 吨（10%增减），从萨达尔尼亚湾到青岛，受载期 5 月 8-13 日，运价 9.9 美元/吨，船方不承担装卸，装率是 90000 吨/晴天工作日（包括星期节日）/卸率是 30000 吨/晴天工作日（包括星期节日）—租家 Oldendorff
- Panoccean 的船，船名待定，货量 165000 吨（10%增减），从海角港到光阳港，受载期 5 月 13-22 日，运价 6.35 美元/吨，船方不承担装卸，装货条件按港口规定/卸率是 50000 吨/晴天工作日（包括星期节日）—租家 POSCO 招标

数据来源：波罗的海航运指数中文网
<http://www.balticexchange.cn>

干散货船舶买卖概况 单位（百万美元）

船名	船龄	船型 DWT	船厂	成交价
Daiwan Miracle	2019	34,447	Hakodate Dock	22
Star Amber	2019	82,023	Jiangsu New YZJ	
Adventure III	2019	62,534	Oshima Shipbuilding	
Naess Resolute	56,815	2012	Taizhou Sanfu	mid/high 10
Medi Lisbon	58,710	2006	Tsuneishi Cebu	high 10
Hai Yu	27,670	1996	Shin Kurushima	low 3
Defiant	52,478	2001	Shin Kurushima	low 6
Ascanius	76,878	2004	Oshima Shipbuilding	8.5
CMB Giulia*	34,297	2012	Zhejiang Jingang	28
CMB Adrien*	32,663	2011	Jiangsu Zhenjiang SY	
Viola	58,729	2008	Tsuneishi Cebu	13
拆解船	船龄	船型 DWT	拆解地	成交价
Silver Geneva	1999	170,974	Bangladesh	9.55
Iron Chieftain	1993	50,587	Turkey	
Trat	1986	43,594	Bangladesh	

拆船指数

拆船指数(美元/轻吨)	4月23日	变化
印、巴、孟三国(油轮 6000-10000)	450.4	2.6↓
印、巴、孟三国(散货船)	448.9	2.5↓

原油价格 美元/桶

种类	4月26日	4月19日	变化
布伦特	74.35	71.97	3.3%↑
西德州	65.21	64	1.9%↑

船用燃料油(美元/吨) 4月25日

地区	I FO380	I FO180	MGO、MDO
新加坡	452(+27)	463(+28)	632(+13.5)
上海	464(+25)	475(+26)	706(+11)
香港	469(+34)	480(+35)	676(+26)
釜山	485.75(+33.3)	496.75(+30.25)	682.5(+12.5)
日本	471.5(+24.25)	482.5(+25.25)	553(+13.5)
Fujairah	456.75(+31.25)	467.75(+32.25)	740(+11.5)
鹿特丹	443(+25)		613.5(+10)

铁矿石贸易

铁矿石专题快报

一季度中国粗钢产量创新高 中钢协发预警

(来源: MYSTEEL)

中国钢铁工业协会 27 日发布数据显示,一季度,中国粗钢产量 2.12 亿吨,同比增长 5.4%;日均产钢创历史同期最高值,特别是 3 月份日产水平仍在增长。

对此,中钢协预警称,粗钢产量过快增长给市场形成了较大下行压力,并给全行业正常运行带来隐患。如果按照 3 月份水平继续生产,钢铁可能再次出现供大于求。

“去年钢价上涨,许多钢铁企业赚钱了,今年还想继续。却没有看到中国经济已由高速增长转向高质量发展阶段,‘6.5%’左右的 GDP 增长目标意味着对钢铁的需求没有那么大了。”中钢协秘书长刘振江说。

粗钢产量增长以及企业、贸易商“囤货”增加,带来了钢材库存和铁矿石港口库存也均创下历史最高水平。

据统计,3 月末,22 个城市 5 大品种钢材社会库存 1543 万吨,同比增长 32%,较 2017 年底增长超过一倍,涨幅远超以往数年。此外,在一季度中国生铁产量下降 1.2%的情况下,进口铁矿石港口库存反而增加到 1.6 亿吨,也创下历史新高。

“钢材社会库存和企业库存的大幅增长,警示钢铁企业需要加快控产量、去库存步伐,不要因为短时间钢价好就盲目扩产。”刘振江表示,“地条钢”几千万吨的缺口已经补上,这是今年与去年很大的不同。

供求态势的变化,导致今年 1 月份以来钢材价格一路下跌。尽管 4 月份价格有所回升,但涨幅也很有限。

“钢铁产能过剩的问题还没有彻底解决。二季度是全年关键。利润驱动下的产能扩张、违规或一哄而起上电炉、以及‘地条钢’妄图死灰复燃,都需要接下来高度警惕。”刘振江说。

2019年3月中国进口铁矿石货量分析

国家	本月进口数量	环比	年度累计进口数量
南非			
澳大利亚			
巴西			
各国合计	86,424,000	4%↑	260,768,000

数据来源:中国海关

铁矿石价格分析(4月26日)

机构	品位	贸易方式	单位	本日	周环比
Mysteel	62%Fe	CFR Tianjin	USD	93	1.0↑
TSI	62%Fe	FOB Brazil	USD		
TSI	62%Fe	FOB W.Australia	USD		
中联钢铁	62%Fe	CFR CHINA	CNY		
北矿所	62%Fe	CFR CHINA	CNY		
Mysteel	62%Fe	CFR TANGSHAN	CNY	670	4.0↑

数据来源:THE STEEL INDEX,北矿所,中钢协,我的钢铁

矿粉 FOB 价格 单位:美元/吨

名称	品位	发货地	4月26日	4月19日	变化
澳洲 Pb Lump	62.5%	Dampier			
澳洲 Pb Fine	61.0%	Dampier	84.1	84.45	0.35↓
澳洲 Newman Fine	62.3%	Hedland			
澳洲 Yandi Fines	57.3%	Hedland	75.1	75.35	0.25↓
巴西 SSFT	62.5%	Tubarao	79.35	79.6	0.25↓
巴西 IOCJ	64.5%	PDM	93.05	93.05	0

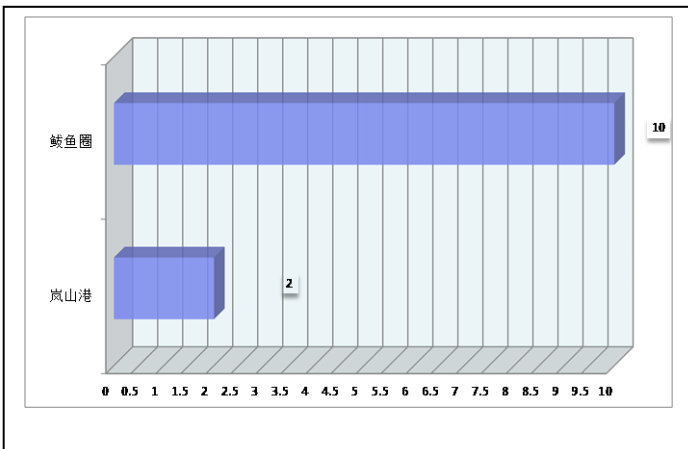
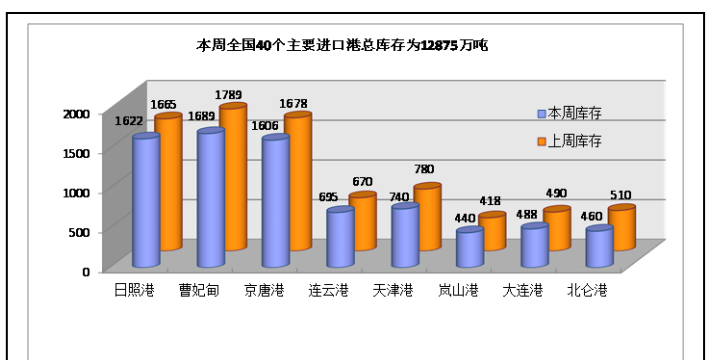
数据来源:我的钢铁

国内市场钢材价格指数

品种	4月26日	4月19日	涨跌
钢材综合	149.88	149.56	0.21%↑
长材	170.82	170.36	0.27%↑
扁平	129.85	129.66	0.15%↑
一次材	161.46	161.01	0.28%↑

数据来源:我的钢铁

待港时间较长的铁矿石港口(天)



煤，炭贸易

煤、炭专题快报

1-3月全国煤炭开采和洗选业实现利润

589.5亿元 同比下降18%

(来源：秦皇岛煤炭网)

国家统计局27日发布消息称，2019年1-3月，全国规模以上工业企业实现营业收入24.4万亿元，同比增长7.2%。采矿业实现营业收入10270.3亿元，同比增长6.5%。其中，煤炭开采和洗选业实现主营业务收入5478.6亿元，同比增长5.4%；石油和天然气开采业为1912.4亿元，同比增长4.4%；黑色金属矿采选业为785亿元，同比增长12.3%；有色金属矿采选业为770.2亿元，同比增长0.6%；非金属采选业为744.8亿元，同比增长7.9%；其他采矿业为5.6亿元，同比下降7.7%。2019年1-3月，全国规模以上工业企业实现利润总额12972.0亿元，同比下降3.3%（按可比口径计算，考虑统计制度规定的口径调整、统计执法增强、剔除重复数据、企业改革剥离、四经普单位清查等因素影响），降幅比1-2月份收窄10.7个百分点。采矿业实现利润总额1228.8亿元，比上年下降3.4%。其中，煤炭开采和洗选业实现利润总额589.5亿元，同比下降18%；石油和天然气开采业实现利润总额436亿元，同比下降10.3%；黑色金属矿采选业实现利润总额38.1亿元，同比增长164.6%；有色金属矿采选业实现利润总额83.9亿元，同比下降14.9%。此外，2019年1-3月，煤炭开采和洗选业营业成本3927.2亿元，同比增长10.9%。采矿业营业成本7402.5亿元，同比增长8.8%。来源：秦皇岛煤炭网

2019年3月煤炭进口量(万吨)

国家	三月	二月	环比
澳洲			
印尼			
蒙古			
俄罗斯			
各口岸总量	2348.2	1764.1	33%↑

数据来源：海关统计资讯网 富宝资讯

主要港口煤炭库存分析(4月26日)

港口	本周	上周	环比
秦皇岛港	650	639	1.70%↑
曹妃甸港	420.9	422.8	0.50%↓
广州港	205.2	237.6	13.50%↓
国投京唐港	581.4	568.4	2.30%↑
环渤海四港	1652.3	1630.2	1.30%↑
纽卡斯尔港	141.2	176.6	19.90%↓

数据来源：我的钢铁网

煤炭指数分析(4月24日)

发布机构	品种	贸易方式	单位	价格	比上周
Platts	Premium Low Vol FOB Australia	FOB E.AUS	美元		
Platts	HCC 64 Mid Vol FOB Australia	FOB E.AUS	美元		
Platts	Premium Low Vol CFR China	CFR 中国	美元		
Platts	HCC 64 Mid Vol CFR China	CFR 中国	美元		
CCI8 (4月19日)	5500大卡动力煤	CFR 广州	CNY	516.36	9.87↑
环渤海湾动力煤	5500大卡动力煤	FOB 渤海湾	CNY	579	0

数据来源：PLATTS、秦皇岛煤炭网、中国煤炭资源网

谷物贸易

谷物专题快报

美国小麦现货市场收盘互有涨跌

(来源：我的农产品网)

华盛顿4月26日消息：周五，美国小麦现货市场收盘互有涨跌，其中CBOT软红冬小麦市场略微上涨，KCBT硬红冬小麦和MGE春小麦市场下跌。

CBOT软红冬小麦市场的7月期约收高1美分，报收442.50美分/蒲式耳。

KCBT硬红冬小麦市场的7月期约收低4美分，报收407.50美分/蒲式耳。

MGE硬红春小麦市场的7月期约收低2美分，报收511.75美分/蒲式耳。

交易商仍担心美国国内以及全球小麦供应过剩。

一位分析师称，全球小麦供应庞大，美国和俄罗斯小麦作物生长条件良好，继续压制麦价。

加拿大萨斯喀温省和阿尔伯达省天气干燥，美国蒙大纳州和北达科他州同样干燥，可能影响小麦产量。德国天气同样干燥。德国是欧盟最大的小麦生产国之一。

澳大利亚小麦主产区降雨量可能超过平均水平，缓解干旱担忧。另外，黑海地区的降雨形势同样良好，提振产量前景。

国际谷物理事会预计2019/20年度全球小麦产量将达到7.62亿吨，同比增加300万吨。

2019年3月大豆进口量(万吨)

国家	三月	二月	环比
巴西			
美国			
俄罗斯			
阿根廷			
总量	491.7	446	10.2%↑

数据来源：海关统计资讯网 我的农产品网

2019年3月玉米进口量(万吨)

国家	三月	二月	环比
美国			
老挝			
乌克兰			
俄罗斯			
总量	42	17	147%↑

数据来源：海关统计资讯网 我的农产品网

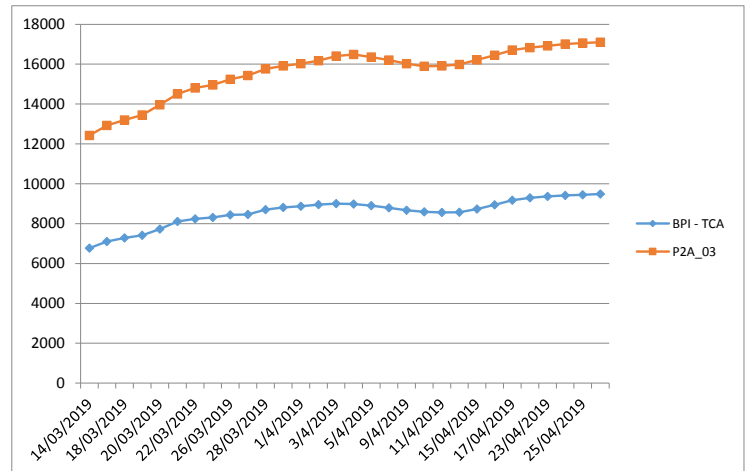
2019年3月大麦进口量(万吨)

国家	三月	二月	环比
乌克兰			
法国			
加拿大			
澳大利亚			
总量	43	36	19.4%↑

数据来源：海关统计资讯网 我的农产品网

波罗的海巴拿马型船期租水平

数据来源：波罗的海航运指数中文网



(P2A-03: 在斯科角和直布罗陀范围内交船，进行一个到远东的航次，还船范围为台湾和日本。)

油轮

超大型油轮

上周市场的短暂回升转眼就结束了，现在市场里 270,000 吨货量，从中东海湾到中国的运价大约坐在国标 42.25 的位置，到马六甲的短途航次的运价是国标 40。往西市场，280,000 吨货量到美湾的运价大约在国标 20.5，基于来去经过好望角。260,000 吨货量从西非到中国的运价现徘徊在国标 44.5 上下，而从美湾到中国的运费大约是 520 万美元，从霍德角到韩国的运费以 485 万美元成交。

苏伊士极限型油轮

复活节后运力堆积，价格也随之下跌。基于 130,000 吨货量，从西非到欧洲的运价目前在略高于国标 60 的位置，而到美湾的运价以国标 60 成交。

阿芙拉极限型油轮

80,000 吨货量从杰伊汉出发的运价稳定在大约国标 75 左右，而一票从西迪基里尔到葡萄牙的货物以国标 65 的运价成交。在普利摩斯克，100,000 吨货量的市场运价上涨了 7 点，至国标 82.5 左右，而 80,000 吨货量、穿越北海的运价稳定在国标 92.5 的水平。基于 70,000 吨货量，加勒比海北部市场的价格基本没有变化，现仍停留在大约国标 75 的位置。

成品油油轮

中东海湾到日本，基于 75,000 吨货量的运价几乎上跳了 4 点，至国标 101。而 55,000 吨货量的运价以国标 90 成交。因货量上涨，基于 37,000 吨货量，从欧洲大陆到美国大西洋沿岸的运价涨幅超过了 30 点，至略高于国标 170 的水平。基于 38,000 吨货量，从美湾到英国-欧洲大陆航线上的运价维持在国标 75 左右。

成品油油轮运价回顾 4 月 26 日

数据来源：波罗的海航运指数中文网

货量	航线	本周五价	价格变动
75000	中东海湾-日本 (CPP, naphtha condensate.)	WS 103.88	11.38↑
55000	中东海湾-日本 (CPP, UNL, naphtha condensate)	WS 95.89	5.89↑
38000	美湾到欧陆 (CPP, UNL, diesel)	WS 75.71	0
80000	地中海-远东 (naphtha)	WS 1827857	17143↓

原油油轮运价回顾 4 月 26 日

数据来源：波罗的海航运指数中文网

货量	航线	本周五价	价格变动
280000	中东海湾-美湾	WS 20.11	0.8↓
270000	中东海湾-新加坡	WS 42.38	1.87↓
270000	中东海湾-中国	WS 41.58	2.0↓
260000	西非到中国	WS 44.52	1.11

航运新闻摘要

美国对华大豆出口最新统计：对华销售总量同比减少

54.5%

我的钢铁网

美国农业部周度出口销售报告显示，美国对华大豆出口销售总量同比减少 54.5%，一周前同比减少 55.3%。

截止到 2019 年 4 月 18 日，2018/19 年度（始于 9 月 1 日）美国对中国（大陆地区）大豆出口装船量为 552.8 万吨，仍然远远低于去年同期的 2628.5 万吨。

当周美国对中国装运 6.71 万吨大豆，相比之下，前一周装运了 13.0 万吨。

迄今美国对中国已销售但未装船的 2018/19 年度大豆数量为 760.6 万吨，去年同期为 258.2 万吨。

2018/19 年度迄今为止，美国对华大豆销售总量（已经装船和尚未装船的销售量）为 1313.4 万吨，较去年同期的 2886.7 万吨减少 4.5%，前一周是减少 55.3%，两周前是减少 55.3%。

美国对中国售出的 2019/20 年度大豆数量为 6.3 万吨，和前一周持平。

美国农业部在 2019 年 4 月份供需报告里预测 2018/19 年度（10 月至次年 9 月）中国大豆进口量为 8800 万吨，和 3 月份预测值持平。

美国今年第一季度经济增长 3.2%

我的钢铁网

美国商务部 26 日公布的首次预估数据显示，今年第一季度美国实际国内生产总值（GDP）按年率计算增长 3.2%，远超前一季度 2.2% 的增速。

数据显示，今年第一季度美国经济加速扩张主要受净出口和私人库存投资增长驱动。其中，净出口为当季美国经济增长贡献 1.03 个百分点，私人库存投资贡献 0.65 个百分点。

不过，当季美国个人消费支出和企业投资增长明显放缓，显示美国经济内生增长动力不足。其中，占美国经济总量约 70% 的个人消费支出当季按年率计算仅增长 1.2%，低于去年第四季度 2.5% 的增幅；非住宅类固定资产投资当季增长 2.7%，也低于前一季度 5.4% 的增幅。

分析人士认为，由于个人消费和企业投资增长疲软，而净出口和私人库存投资数据通常波动比较大，美国第一季度 3.2% 的经济增速难以持续。国际货币基金组织本月初发布的《世界经济展望报告》显示，2019 年美国经济增长预计增长 2.3%，低于 2018 年 2.9% 的增速。

美国商务部通常会根据不断完善的信息对季度 GDP 数据进行三次估算。今年第一季度 GDP 数据修正值将于 5 月底公布。

商船三井成功实现扭亏为盈

TRADEWINDS

因散货船、油轮和液化天然气船部门业绩好转，日本商船三井全年盈利，业绩表现优于对手。

周五，日本商船三井发布公告，录得净收入 268 亿日元（约合 2.4 亿美元），成功实现扭亏为盈，前一年同期亏损 474 亿日元。

受累于集装箱船运收入萎缩，商船三井的营业收入同比下降 25% 以上，至 12 亿日元。

商船三井的干散货业务的利润同比增长 42.2%，至 219 亿日元，能源业务——油轮及液化天然气船的利润增长 55%，至 211 亿日元。

这两个部门的营业收入也有所增加，增幅约为 7%，分别达到 2921 亿日元和 2895 亿日元。

但是，商船三井的集装箱船部门的亏损额从 106 亿日元增加至 143 亿日元，营业收入同比下降 63%，至 2784 亿日元。

大韩海运送拆一艘海岬型散货船

TRADEWINDS

市场消息人士表示，总部位于首尔的韩国大韩海运公司送拆海岬型船 149,000 载重吨 Bluebell（1996 年建造），价格为 432 美元/ldt，总价为 770 万美元。

这艘船将于 2021 年 10 月进行船舶安检，Bluebell 自建成后一直在大韩海运旗下船队服务。

记者撰稿时，无法联系到大韩海运对此事置评。

如果该消息属实，这将是大韩海运公司今年送拆的第三艘海岬型船。

船舶经纪商称，3 月，大韩海运公司以 421 美元/ldt 的价格送拆了 148,000 载重吨 Goonzaran（建于 1994 年）。

此前不久，151,000-dwt 散货船 Dangjin Friendship（建于 1994 年）被送拆。

大韩海运公司列有 15 艘船，并持有两艘新造船订单。

今年到目前为止，已有 18 艘海岬型或更大型的散货船被送拆，其中八艘是韩国船东控制的船。

希腊船东至少送拆了五艘海岬型船，日本船东送拆了三艘，新加坡 Berge Bulk 送拆了两艘海岬型船。

上海菁英航运经纪有限公司

上海菁英航运经纪有限公司

上海菁英航运经纪有限公司 前身是 2006 年 6 月成立的香港精英租船有限公司上海代表处，主要致力于干散货领域的航运经纪业务，为客户提供全方位的航运服务。为参与 2020 年建设上海航运中心项目，2011 年被邀正式注册成为中国首批 9 家登记注册的国际知名航运经纪有限公司之一。公司的航运经纪业务员都具有航运经纪人资格证书，其中不乏资深经纪人及外籍员工，还有一批充满活力的年轻人。上海菁英航运经纪有限公司目前是英国伦敦波罗的海交易所，波罗的海海事组织和香港船东协会的会员，在国际航运市场上享有良好的信誉。2013 年 4 月，上海菁英航运经纪有限公司成为 6 家首批获准从事人民币 FFA 交易经纪公司之一。2016 年 2 月，成为新加坡交易所获准从事美元 FFA 交易的经纪公司。

特别是在大宗干散货的好望角型船（CAPE）市场业务上，上海菁英为全球知名船东和中国的大型钢铁企业提供船舶经纪服务并签订多项长期合作协议，其专业的服务品质和全方位的服务理念受到业内人士的一致好评。自成立起，公司一直在不断拓展业务范围，基于好望角型船业务的成功，上海菁英将业务扩展至巴拿马和超灵便型船，为世界范围的船东和租家提供专业服务。

在此之外，在 2011 年 8 月上海菁英航运经纪有限公司获得波罗的海航运交易所授权制作波罗的海航运指数中文网 www.balticexchange.cn，为中国范围内的客户介绍和推广波罗的海航运指数，每日更新和发布中文指数及相关航运信息。同期上海菁英的船舶交易部门成立，拓展新造船、二手船和拆船交易业务。

联系方式：

上海市仙霞路 137 号
盛高国际大厦 1601 室，200051

电话：+8621 5206 9898
传真：+8621 5206 6767

Email: cape@seamasterltd.com
公司网址： www.seamasterltd.com
波罗的海指数中文网网址： www.balticexchange.cn