

## 一周运价简评

### 1. 海岬型船

BCI 本周五报收 727 点, 同比上周末下滑 65 个点。虽然淡水河谷的事故仍在发酵, 巴西出口量减少, 但是本周出现了需求增多的迹象并抑制了价格再次下跌。但从消极的一面看, 即使船东的收益有所增长, 也被上升的燃油价格所抵消。从巴西到中国的航线上, 有其他租家填补了部分淡水河谷造成的缺口, 为市场提供了几个受载期在 2 月的货盘, 运价徘徊在 13-13.5 美元/吨。定期租价价格继续下探, 一艘 178,000 载重吨、建于 2011 年的船成交, 租期一年, 到中国还船, 租金 13,100 美元/天。

### 2. 巴拿马型船

指数本周五报收 624 点, 同比上周末上涨 50 个点。得益于矿产出口量上升, 太平洋某些航线上的价格上升了。一艘卡姆萨尔型货船以超过 8,000 美元/天的价格成交, 走一个往返北太平洋的航次, 日租金较上周上涨了 1,000 美元。然而, 大部分交易报道都是有关到印度的航次, 另外从南非出发的航次也大幅增多。这样使一些空放至南美的船东有了其他选择, 所以南美市场这周的进度更加缓慢了。

### 3. 超灵便型船

指数周五报收 560 点, 同比上周末上涨 145 个点。随着大多数人回到工作岗位上, 波罗的海超灵便型船指数 (BSI) 转入上升走势, 许多航线价格上涨。定期租重新出现了, 一艘 58,000 载重吨的船空在马拉尼拉, 被租下 5-8 个月, 前 30 天的租金 7,500 美元/吨左右, 之后租金 10,500 美元/天。

## 期租水平 2 月 15 日(美元/天)

船型	2月15日	比较上周	2018年2月	2017年2月
海峡型	7308	603↓	12846	6770
巴拿马型	5029	411↑	10782	7481
超灵便型	6529	1659↑	9852	7282
灵便型	4544	342↑	7761	5763

数据来源: 波罗的海航运指数中文网

## 2 月 15 日运价回顾(美元)

船型	航线	本周五价	价格变动
160000/10%	西澳铁 Dampier - 青岛	5.459	0.574↑
160000/10%	巴西铁 Tubarao - 青岛	13.338	0.342↓
160000/10%	南非铁 Saldanha-青岛	9.493	0.837↓
130000/10%	东澳煤 Newcastle- 舟山	7.772	0.107↓
70000/10%	东澳煤 Hay Point - 舟山	10.31	0.429↑
65000/10%	印尼煤 Samarinda- 广州	4.585	0.426↑
50000/10%	印尼煤 Taboneo- 广州	5.876	0.442↑
50000/10%	菲律宾镍 Surigao-日照	7.339	0.259↑

数据来源: 上海航运交易所 CDFI

本报告中的信息均来源于已公开的资料, 我公司对这些信息的准确性及完整性不作任何保证。报告中的信息或表达公司的实际出价或征价。本报告的版权仅作为我公司内部学习、交流, 未经书面许可任何机构和个人不得以任何形式刊登、发表或引用。

1. 海岬型船租金水平下滑
2. 巴拿马型船租金水平上涨



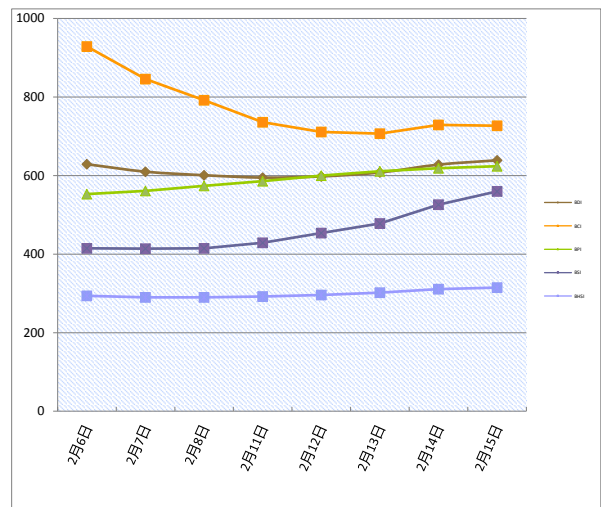
3. 超灵便型船租金水平上涨

## 人民币 FFA 远期评估(2月15日)

协议号	远期价格(美元)	远期价格(人民币)	变化	中间价
CTC0219	7717	52,184.67	10.58%↓	6.7623
CTC0319	7475	50,548.19	17.87%↓	6.7623
CTC0419	8067	54,551.47	16.74%↓	6.7623
CTC0519	8592	58,101.68	14.10%↓	6.7623
CTCQ219	8619	58,284.26	14.12%↓	6.7623
CTCQ319	11908	80,525.47	11.19%↓	6.7623
CTCQ419	14950	101,096.39	9.42%↓	6.7623
CTC2020	12142	82,107.85	2.53%↓	6.7623
PTC0219	5133	34,710.89	18.83%↓	6.7623
PTC0319	7117	48,127.29	16.33%↓	6.7623
PTC0419	8579	58,013.77	8.61%↓	6.7623
PTC0519	9250	62,551.28	3.45%↓	6.7623
PTCQ219	9135	61,773.61	4.08%↓	6.7623
PTCQ319	10329	69,847.80	7.90%↑	6.7623
PTCQ419	11113	75,149.44	5.19%↑	6.7623
PTC2020	9117	61,651.89	2.07%↑	6.7623
STC0219	5807	39,268.68	1.73%↓	6.7623
STC0319	8199	55,444.10	1.02%↑	6.7623
STC0419	9607	64,965.42	5.96%↑	6.7623
STC0519	9940	67,217.26	7.00%↑	6.7623
STCQ219	9882	66,825.05	7.07%↑	6.7623
STCQ319	10574	71,504.56	12.12%↑	6.7623
STCQ419	10999	74,378.54	6.03%↑	6.7623
STC2020	9361	63,301.89	6.94%↑	6.7623

数据来源: 波罗的海指数网站

## 波罗的海干散货指数



## 干散货船舶

### 干散货船舶交易

#### 新船交付

Mitsui SB 船厂交付了一艘 66,000 载重吨的散货船 'African Batis'，船东是日本的，Jiangmen Nanyang 船厂交付了一艘 39,300 载重吨的散货船 'Western Doncaster'，船东是 Nisshin Shipping。

#### 二手船市场

市场表现安静，在卡姆萨尔板型船板块，“CRYSTAL STAR”（82,172 载重吨，建于 2014 年，Sanoyas Shipbuilding）被售出给希腊的 Chronos Shipping，成交价是 2450 万美元，这是最近一段时间来少有的一艘船龄才 5 年的日本建造的经济型船舶的交易，上一次还是“OLGA V”（81,645 载重吨，建于 2017 年，Namura Shipbuilding），2018 年 11 月被出售，成交价是 3000 万美元。另外 2 艘灵便型船被出售，“NANNING”（38,907 dwt，建于 2017 年，Shandong Huanghai SB）and “NINGHAI”（40,064 dwt，建于 2017 年，Shandong Huanghai SB, C4x35T），买家是中国 CDB Leasing，每艘是 1950 万美元。

#### 新造船市场

在散货船板块，大连船厂(DSIC)获得了一个来自中国融资租赁公司 AVIC 的订单，是建造 10 艘 85000 载重吨宽型散货船，这个订单中的船舶后面是与 SDTR 之间的租约。这些船舶从 2020 年开始交船。

### 租船交易摘要

- 'TW Beijing' 建于 2012 年，93243 载重吨，2 月 17-21 日卢穆特交船，途经南非，新加坡-日本还船，租金 8,500 美元/天—租家不详
- 'Yue Dian 85' 建于 2011 年，87329 载重吨，2 月 17-18 日青岛交船，途经澳大利亚东海岸，新加坡-日本还船，租金 6,000 美元/天—租家路易达孚
- 'Theresa Guangdong' 建于 2012 年，82000 载重吨，2 月 17-19 日北巴西交船，斯卡角-直布罗陀还船，租金 7,650 美元/天—租家嘉吉
- 'Lyric Harmony' 建于 2012 年，81500 载重吨，2 月 19-20 日干叶交船，途经北太平洋美国西海岸，新加坡-日本还船，租金 8,350 美元/天—租家不详
- 'Inception' 建于 2011 年，80327 载重吨，2 月 12 日长江口交船，途经澳大利亚东海岸，印度还船，租金 6,500 美元/天—租家嘉吉
- 'Faye' 建于 2010 年，76619 载重吨，2 月 28 日到 3 月 5 日理查茨湾煤矿码头交船，印度还船，租金 11,000 美元/天，空放补贴 135,000 美元—租家 Jaldhi
- 'Huayang Dream' 建于 2013 年，75906 载重吨，2 月 25 日南美东海岸交船，新加

坡-日本还船，租金 11,800 美元/天，空放补贴 180,000 美元—租家嘉吉

- 'Venture Pearl' 建于 2012 年，55633 载重吨，锦石即期交船，途经加里曼丹，长江口还船，租金 9,750 美元/天—租家不详
- 'Dream Canary' 建于 2015 年，180528 载重吨，2 月 20-25 日连云港交船，租期 2 年，世界各地还船，租金与 BCI 指数相关，相当于 5 个期租平均价的 123%—租家英美资源集团
- Panocean 的船，船名待定，货量 170000 吨（10%增减），从西澳大利亚到青岛，受载期 3 月 9-15 日，运价 5.6 美元/吨，港使费 120,000 美元，船方不负担装卸，装货条件按港口规定 / 卸率是 30000 吨/晴天工作日（包括星期日节假日）—租家 NYK

数据来源：波罗的海航运指数中文网  
<http://www.balticexchange.cn>

### 干散货船舶买卖概况 单位（百万美元）

船名	船龄	船型 DWT	船厂	成交价
African Batis	2019	66,000	Mitsui SB (Tamano)	
Western Doncaster	2019	39,300	Jiangmen Nanyang	
Rose Harmony	2019	38,584	Tsuneishi Cebu	
Sophie Oldendorff*	70,369	2000	Jiangnan Shipyard	100
Alice Oldendorff*	50,259	2000	Shanghai Shipyard	
Harmen Oldendorff	66,187	2005	Damen Okean	
Crystal Star	82,172	2014	Sanoyas Shipbuilding	24.5
Merlin	50,296	2001	Mitsui SB (Tamano)	low/mid 6
Topaz Halo	55,612	2011	Mitsui SB (Tamano)	15.4
Frontier Coronet	182,674	2011	Kawasaki HI Sakaide	29.5
Shagang Hongfa*	179,461	2011	Hyundai HI (Gunsan)	
拆解船	船龄	船型 DWT	拆解地	成交价
Capt. Henry Jackman	1981	32,254	Turkey	
Algowood	1981	31,355	Turkey	
Trat	1986	43,594	Bangladesh	

### 拆船指数

拆船指数(美元 / 轻吨)	2月11日	变化
印、巴、孟三国 (油轮 6000-10000)	421	0.5↑
印、巴、孟三国 (散货船)	416.8	0.9↑

### 原油价格 美元/桶

种类	2月15日	2月1日	变化
布伦特	64.57	61.89	4.3%↑
西德州	54.41	53.79	1.15%↑

### 船用燃料油(美元/吨) 2月14日

地区	IFO380	IFO180	MGO、MDO
新加坡	426.75(+23.75)	430.25(+24.75)	587(+32)
上海	443(+23)	451(+23)	705(+30)
香港	430(+22.5)	433.5(+23.5)	608.25(+22.25)
釜山	458(+11)	468(+11)	668.25(+24.75)
日本	452(+19.25)	455.5(+20.25)	523(+23)
Fujairah	420.5(+32.5)	425.5(+32.5)	730(+15)
鹿特丹	393.5(+27.5)		556.5(+22.5)

## 铁矿石贸易

### 铁矿石专题快报

#### Mysteel:淡水河谷就马来西亚混矿码头事故发布官方声明

(来源: MYSTEEL)

2月15日讯,据Mysteel了解,淡水河谷就马来西亚混矿码头火灾事故发布官方声明,具体内容如下:

淡水河谷官方宣布,里约时间2019年2月15日,其位于马来西亚运输中心传送带系统的一座中转货仓发生火灾。此次火灾仅导致物质损失,将在10至15天后恢复正常运营。由于该码头同期已安排了为期10天的预防性检修,官方预期对铁矿发货影响较小。

对此次事故后续影响,Mysteel将持续追踪报道。

### 2018年12月中国进口铁矿石货量分析

国家	本月进口数量	环比	年度累计进口数量
南非			
澳大利亚			
巴西			
各国合计	86,648,000	2.4%↓	1,038,000,000

数据来源:中国海关

### 铁矿石价格分析(2月15日)

机构	品位	贸易方式	单位	本日	周环比
Mysteel	62%Fe	CFR Tianjin	USD	88	4↓
TSI	62%Fe	FOB Brazil	USD		
TSI	62%Fe	FOB W.Australia	USD		
中联钢铁	62%Fe	CFR CHINA	CNY		
北矿所	62%Fe	CFR CHINA	CNY		
Mysteel	62%Fe	CFR TANGSHAN	CNY	659	9↑

数据来源:THE STEEL INDEX,北矿所,中联钢,我的钢铁

### 矿粉 FOB 价格 单位:美元/吨

名称	品位	发货地	2月15日	2月8日	变化
澳洲 Pb Lump	62.5%	Dampier			
澳洲 Pb Fine	61.0%	Dampier	81.25	85.15	3.9↓
澳洲 Newman Fine	62.3%	Hedland			
澳洲 Yandi Fines	57.3%	Hedland	72.4	76.3	3.9↓
巴西 SSFT	62.5%	Tubarao	74.95	78.05	3.1↓
巴西 IOCJ	64.5%	PDM	87.5	90.6	3.1↓

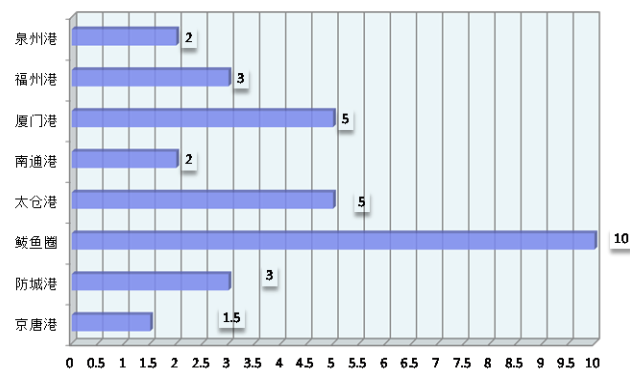
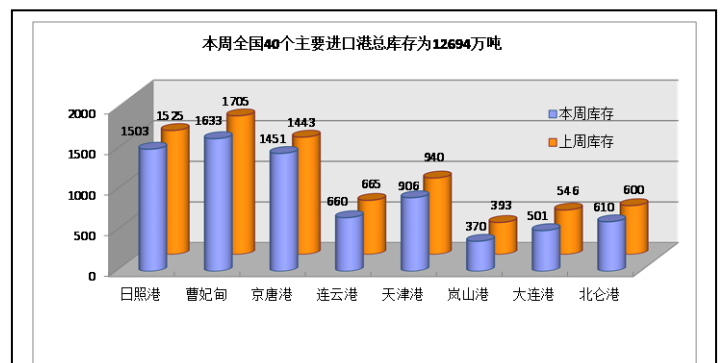
数据来源:我的钢铁

### 国内市场钢材价格指数

品种	2月15日	2月2日	涨跌
钢材综合	142.74	141.12	1.15%↑
长材	162.52	160.03	1.56%↑
扁平	123.81	123.04	0.63%↑
一次材	152.67	150.85	1.21%↑

数据来源:我的钢铁

### 待港时间较长的铁矿石港口(天)



## 煤，炭贸易

### 煤、炭专题快报

## 2018年全国大型煤炭企业主要经济技术指标持续改善

(来源：秦皇岛煤炭网)

根据中国煤炭工业协会统计与信息部快报数据，2018年全国大型煤炭企业主要经济技术指标持续改善。煤炭产销量增长。2018年1月至12月，大型煤炭企业（口径下同）原煤产量完成26.1亿吨，同比增加8877.5万吨，上涨3.5%；煤炭销量完成26.5亿吨，同比增加15970万吨，同比增长6.4%。单产单进提高。2018年1月至12月，大型煤炭企业回采工作面平均个数为1325个，同比减少53个；回采工作面平均月产量为79508吨，同比增加5108吨，增长6.86%；掘进工作面平均个数为3293个，同比增加67个；掘进工作面平均月进度为158米，同比增加10米，增长6.76%。财务效益提升。2018年1月至12月，大型煤炭企业营业收入（含非煤）完成3.48万亿元，同比增长5.5%；利润总额1563亿元，同比增长26.7%；应收账款净额（含非煤）1754亿元，同比下降22.7%；资产负债率67.3%，比2017年同期下降1.77个百分点。

### 2018年12月煤炭进口量(万吨)

国家	十二月	十一月	环比
澳洲			
印尼			
蒙古			
俄罗斯			
各口岸总量	1023	1915.3	47%↓

数据来源：海关统计资讯网 富宝资讯

### 主要港口煤炭库存分析 (2月15日)

港口	本周	上周	环比
秦皇岛港	519	542.5	4.20%↓
曹妃甸港	431.4	428	1.00%↓
广州港	254	188	26%↑
国投京唐港	615.9	568.2	8.30%↑
环渤海四港	1566.8	1538.7	19%↑
纽卡斯尔港	189.3	183.9	1.00%↑

数据来源：我的钢铁网

### 煤炭指数分析 (2月13日)

发布机构	品种	贸易方式	单位	价格	比上周
Platts	Premium Low Vol FOB Australia	FOB E.AUS	美元		
Platts	HCC 64 Mid Vol FOB Australia	FOB E.AUS	美元		
Platts	Premium Low Vol CFR China	CFR 中国	美元		
Platts	HCC 64 Mid Vol CFR China	CFR 中国	美元		
CC18 (2月3日)	5500大卡动力煤	CFR 广州	CNY	555.19	0.83↑
环渤海湾动力煤	5500大卡动力煤	FOB 渤海湾	CNY	572	1↑

数据来源：PLATTS、秦皇岛煤炭网、中国煤炭资源网



## 谷物贸易

### 谷物专题快报

#### 新疆兵团粮棉产量“双增长” 棉花产量占全国33.5%

(来源：我的农产品网)

新疆生产建设兵团统计局14日公布数据显示，2018年，新疆兵团粮棉产量呈现“双增长”，全年粮食产量238.46万吨，比上年增长1.9%；棉花产量204.65万吨，增长20.7%，创历史新高，棉花产量占全国的33.5%。

新疆兵团统计局局长王新农表示，新疆兵团棉花产量创新高得益于国家对新疆地区实施棉花目标价格补贴政策，加之新疆兵团推行团场综合改革，土地确权颁证、让职工吃上“定心丸”，取消“五统一”、职工种什么怎么种自己说了算，解放了农业生产力，职工生产积极性空前高涨。

新疆兵团棉花产量创新高还得益于种植面积进一步扩大。数据显示，2018年，新疆兵团仅棉花机械采收面积就较上年增加200万亩左右。“单产水平保持好的势头，单产、总产均创新高。”王新农称。

新疆兵团是全国重要的优质商品棉生产基地和国家粮食高产创建的集中示范区。目前，棉花依然是新疆兵团大多数农工最重要的经济来源，作为全国最具优势的棉花产区，新疆兵团棉花在机械化、规模化、节水灌溉、科技支撑水平方面都走在了全国前列。自“九五”以来，国家扶持新疆和兵团开展优质棉基地建设，使得棉花产业抗风险能力逐步提高，推动了棉花产业可持续发展，持续保障了棉农收入。

在粮食生产方面，新疆兵团在稳定种植面积的基础上，重点加大对小麦和水稻主产团场的支持力度，将国家粮油补贴政策向这些团场倾斜。同时不断加强和改善粮食宏观调控，有效提高粮食综合生产能力。

#### 2018年12月大豆进口量(万吨)

国家	十二月	十一月	环比
巴西			
美国			
俄罗斯			
阿根廷			
总量	572.1	538	6.3%↑

数据来源：海关统计资讯网 我的农产品网

#### 2018年12月玉米进口量(万吨)

国家	十二月	十一月	环比
美国			
老挝			
乌克兰			
俄罗斯			
总量	42	12	250%↑

数据来源：海关统计资讯网 我的农产品网

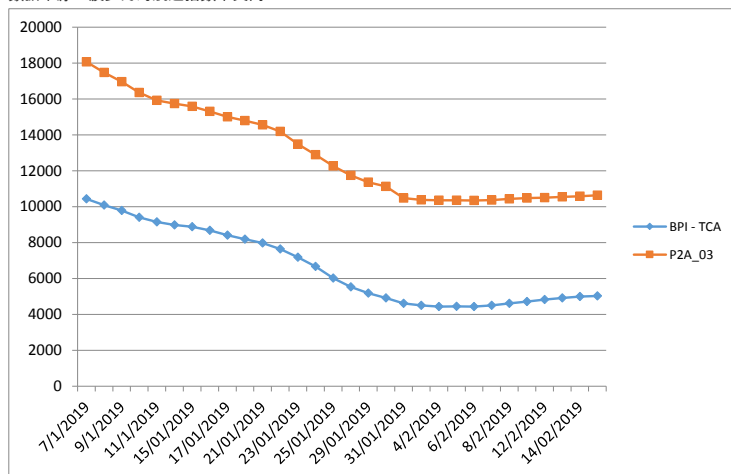
#### 2018年12月大麦进口量(万吨)

国家	十二月	十一月	环比
乌克兰			
法国			
加拿大			
澳大利亚			
总量	14	11	27%↑

数据来源：海关统计资讯网 我的农产品网

#### 波罗的海巴拿马型船期租水平

数据来源：波罗的海航运指数中文网



(P2A-03: 在斯科角和直布罗陀范围内交船，进行一个到远东的航次，还船范围为台湾和日本。)

## 油轮

### 超大型油轮

美湾的询盘明显增多，到南韩的运费上升了110万美元至665万美元。此轮涨势带动了中东海湾市场，基于270,000吨货到南韩航线上的运价以国标47.5成交，较上周几乎上涨了7点。西非市场的表现相似，Petroineos以国标49.5的运价拿下了DHT的船，自本周初的运价上涨了7点。

### 苏伊士极限型油轮

西非的运价维持在国标67.5。随着土耳其海峡的延误时间持续减少，黑海至地中海的运价下跌了5点，至国标85-87.5，基于135,000吨货量。

### 阿芙拉极限型油轮

本周运价继续下跌，对船东们来说这是令人失望的一周。基于80,000吨货量，从东地中海出发的运价以国标90成交，而走一个到葡萄牙的长途航次的运价是国标77.5。黑海的运价下跌2.5点，到国标107.5。在波罗的海，基于100,000吨货量的运价上涨了12.5点，至国标87.5，有其他货盘支付的运价到国标90。基于80,000吨货量、穿越北海航线上，运价上升了2.5点，至国标100。基于70,000吨货量，加勒比海北部海岸市场得益于恶劣天气的影响，运价上涨了14点，至国标145。

### 成品油油轮

基于75,000吨货量，从中东海湾到日本的航线上，运价上升了7.5点至国标127.5。而55,000吨货量的运价下跌了7.5点，至国标112.5。基于37,000吨货量，从欧洲大陆至美国大西洋沿岸航线上，本周依然交投活跃，运价上涨了10点，至国标145左右，但随后下跌至国标140。因市场活跃加之可供运力有限，基于38,000吨货量，从美湾回大西洋航线上，运价几乎上涨了37.5点，接近国标120点。

## 成品油油轮运价回顾 2月15日

数据来源：波罗的海航运指数中文网

货量	航线	本周五价	价格变动
75000	中东海湾-日本 (CPP, naphtha condensate.)	WS 128.75	8.75↑
55000	中东海湾-日本 (CPP, UNL, naphtha condensate)	WS 112.78	6.44↓
38000	美湾到欧陆 (CPP, UNL, diesel)	WS 119.06	39.37↑
80000	地中海-远东 (naphtha)	WS 1982143	32,143↓

## 原油油轮运价回顾 2月15日

数据来源：波罗的海航运指数中文网

货量	航线	本周五价	价格变动
280000	中东海湾-美湾	WS 22.93	2.25↑
270000	中东海湾-新加坡	WS 52.13	8.53↑
270000	中东海湾-中国	WS 51.13	8.39↑
260000	西非到中国	WS 52.33	7.53↑

## 航运新闻摘要

### 山东海运将与邦吉就四艘卡萨姆型新造船签署七年租约

TRADEWINDS

山东海运董事会批准履约保函，支持公司与邦吉就四艘卡萨姆型新造船签署七年租船合同。

该协议是山东海运与邦吉公司的首份长期租船协议，两家公司过去曾签署过规模较小的合作协议。

山东海运干散货部门负责人通过发言人告诉《贸易风》，还没有为这批 82,000-dwt 卡萨姆型船选定造船厂。但是，山东海运希望能够在 2020 年接收新船。

两家公司已经就合同大纲进行了商谈，但目前尚未正式敲定合同，因此山东海运表示，目前还不能披露合同的相关条款。山东海运认为，可能会在下个月签订合同。

山东海运发布的公告显示，公司将为邦吉提供履约担保，担保金额近 285 万美元/年，期限为 7 年。

#### 签订意向书

中国的新造船经纪商认为，山东海运已经花了一段时间处理该交易，并且已经与国有造船厂签订了意向书，每艘船的价格为 2700 万美元或稍高。

经纪人认为，考虑到合同方的业务质量及名声，在初步达成协议后，双方将很快敲定协议。

与邦吉签署租船合同后，山东海运可以从工银租赁全资子公司 ICIL

Maritime Leasing 获得 10 年租赁协议，财务文件显示，山东海运持有这家合资公司 30% 股权。

山东海运公司的消息人士对此次交易表现出了很大的热情，消息人士认为，该交易可能会推动更多新造船项目。

他们强调说，这份订单是通过母公司签署的，不是通过山东海运山东海运与新加坡 Transcenden Global 联手组建的合资企业 SDTR Shipping 签署。

据《贸易风》报道，SDTR 公司在大连船舶重工集团签署了一系列 82,000-dwt 大型散货船。

总部设在青岛的山东海运是由山东海洋集团作为控股股东发起成立的大型企业。

### 外汇局：四季度我国经常账户顺差 3776 亿元

我的钢铁网

2018 年四季度，我国经常账户顺差 3776 亿元，资本和金融账户（含当季净误差与遗漏，下同）逆差 3776 亿元，其中，非储备性质的金融账户（含当季净误差与遗漏，下同）逆差 5714 亿元，储备资产减少 1953 亿元。2018 年，我国经常账户顺差 3527 亿元，资本和金融账户顺差 2365 亿元，其中，非储备性质的金融账户顺差 3440 亿元，储备资产增加 1037 亿元。按美元计值，2018 年四季度，我国经常账户顺差 546 亿美元，其中，货物贸易顺差 1391 亿美元，服务贸易逆差 641 亿美元，初次收入逆差 228 亿美元，二次收入顺差 25 亿美元。资本和金融账户逆差 546 亿美元，其中，资本账户逆差 2 亿美元，非储备性质的金融账户逆差 826 亿美元，储备资产减少 282 亿美元。按美元计值，2018 年，我国经常账户顺差 491 亿美元，其中，货物贸易顺差 3952 亿美元，服务贸易逆差 2922 亿美元，初次收入逆差 514 亿美元，二次收入逆差 24 亿美元。资本和金融账户顺差 408 亿美元，其中，资本账户逆差 6 亿美元，非储备性质的金融账户顺差 602 亿美元，储备资产增加 189 亿美元。按 SDR 计值，2018 年，我国经常账户顺差 362 亿 SDR，资本和金融账户顺差 269 亿 SDR，其中，非储备性质的金融账户顺差 397 亿 SDR，储备资产增加 123 亿 SDR。

### 韩进重工亏损近 12 亿美元，股票暂停转让

TRADEWINDS

韩进重工的菲律宾苏比克船厂于 1 月向法院申请企业重生程序，韩进重工表示，资产存在减值。

如果财务状况不见好转，该公司有可能退市。

韩进重工将在 4 月 1 日提交改善财务状况的方案。

韩进重工 2018 年的净亏损上升至 1.32 万亿韩元（约合 11.8 亿美元），2017 年同期净亏损为 2780 亿韩元，部分原因是菲律宾苏比克船厂录得亏损。

据《彭博社》报道，韩进重工的主要债权人韩国产业银行表示，将尽最大努力解决集团的不确定性。

韩国产业银行为韩进重工的菲律宾苏比克船厂拖欠的 4.1 亿美元债务提供了担保。

韩进重工的营业收入增长 3%，至 1.69 万亿韩元，营业利润为 618 亿韩元，2017 年亏损 19 亿韩元。

韩进重工表示，由于与债权人（包括韩国产业银行）进行债转股，公司未来的财务状况将有所好转。

根据重组计划，自 2016 年以来，韩进重工集团一直在出售非核心资产。

## 上海菁英航运经纪有限公司

### 上海菁英航运经纪有限公司

上海菁英航运经纪有限公司 前身是 2006 年 6 月成立的香港精英租船有限公司上海代表处，主要致力于干散货领域的航运经纪业务，为客户提供全方位的航运服务。为参与 2020 年建设上海航运中心项目，2011 年被邀正式注册成为中国首批 9 家登记注册的国际知名航运经纪有限公司之一。公司的航运经纪业务员都具有航运经纪人资格证书，其中不乏资深经纪人及外籍员工，还有一批充满活力的年轻人。上海菁英航运经纪有限公司目前是英国伦敦波罗的海交易所，波罗的海海事组织和香港船东协会的会员，在国际航运市场上享有良好的信誉。2013 年 4 月，上海菁英航运经纪有限公司成为 6 家首批获准从事人民币 FFA 交易经纪公司之一。2016 年 2 月，成为新加坡交易所获准从事美元 FFA 交易的经纪公司。

特别是在大宗干散货的好望角型船（CAPE）市场业务上，上海菁英为全球知名船东和中国的大型钢铁企业提供船舶经纪服务并签订多项长期合作协议，其专业的服务品质和全方位的服务理念受到业内人士的一致好评。自成立起，公司一直在不断拓展业务范围，基于好望角型船业务的成功，上海菁英将业务扩展至巴拿马和超灵便型船，为世界范围的船东和租家提供专业服务。

除此之外，在 2011 年 8 月上海菁英航运经纪有限公司获得波罗的海航运交易所授权制作波罗的海航运指数中文网 [www.balticexchange.cn](http://www.balticexchange.cn)，为中国范围内的客户介绍和推广波罗的海航运指数，每日更新和发布中文指数及相关航运信息。同期上海菁英的船舶交易部门成立，拓展新造船、二手船和拆船交易业务。

#### 联系方式：

上海市仙霞路 137 号  
盛高国际大厦 1601 室，200051

电话：+8621 5206 9898

传真：+8621 5206 6767

Email: [cape@seamasterltd.com](mailto:cape@seamasterltd.com)

公司网址： [www.seamasterltd.com](http://www.seamasterltd.com)

波罗的海指数中文网网址： [www.balticexchange.cn](http://www.balticexchange.cn)