

## 一周运价简评

### 1. 海岬型船

BCI 本周五报收 1730 点，同比上周末下滑 307 个点。对船东来说本周是希望破碎的一周，上周还能明显看到的积极信号现在完全消失了。所有航线上的价格都在下滑，而且因西澳大利亚飓风的潜在威胁，那里的矿工都选择作壁上观。西澳大利亚至中国航线上的运价跌至 6 美元/吨，基于 2 月 6 日之后的受载期。期租交易还是有的，但价格仅徘徊在 5 位数上下。定期期租的交易也有一些，比如一艘 eco 型、175,000 载重吨的船成交，租期 11-13 个月，租金接近 16,000 美元/天，基于中国交船。

### 2. 巴拿马型船

指数本周五报收 748 点，同比上周末下滑 270 个点。整个一周价格持续下滑，许多人期望价格已经到底，但仍然能看见一些成交价非常低的交易。尽管矿物出货量有限，太平洋地区在本周初表现活跃，但临近周末是进度大幅减缓，造成了早到位的运力堆积。大多数有关印度短途航次的成交报道都是为了挺过中国新年假期或改变船舶位置。

### 3. 超灵便型船

指数周五报收 576 点，同比上周末下滑 125 个点。又是悲惨的一周，BSI 指数的跌幅再次超过了 10%。不出意外定期期租的交易很少，除了一艘 63,000 载重吨的船报出成交，租期 5-7 个月，租金高于 11,500 美元/天，光阳港交船。大西洋地区价格下落，因有大量的即期运力，而货盘却很有限。

## 期租水平 1 月 25 日(美元/天)

船型	1 月 25 日	比较上周	2018 年 1 月	2017 年 1 月
海峡型	13288	2458↓	15539	10860
巴拿马型	6020	2170↓	11147	7647
超灵便型	6436	1444↓	10310	7183
灵便型	5742	793↓	8549	6644

数据来源：波罗的海航运指数中文网

## 1 月 25 日运价回顾(美元)

船型	航线	本周五价	价格变动
160000/10%	西澳铁 Dampier - 青岛	6.019	0.357↓
160000/10%	巴西铁 Tubarao - 青岛	16.232	0.914↓
160000/10%	南非铁 Saldanha-青岛	11.888	0.272↓
130000/10%	东澳煤 Newcastle- 舟山	9.578	0.278↓
70000/10%	东澳煤 Hay Point - 舟山	10.74	0.472↓
65000/10%	印尼煤 Samarinda- 广州	4.821	0.587↓
50000/10%	印尼煤 Taboneo- 广州	6.034	0.67↓
50000/10%	菲律宾镍 Surigao-日照	7.458	0.418↓

数据来源：上海航运交易所 CDFI

1. 海岬型船租金水平下滑
2. 巴拿马型船租金水平下滑



3. 超灵便型船租金水平下滑

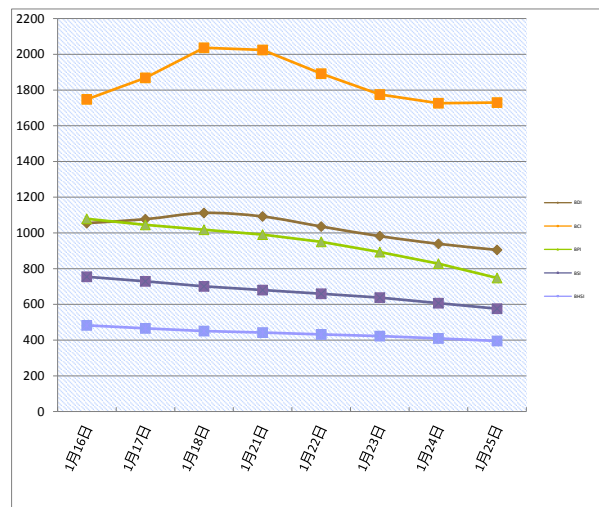
## 人民币 FFA 远期评估(1 月 25 日)

协议号	远期价格(美元)	远期价格(人民币)	变化	中间价
CTC0119	14421	97,977.72	5.67%↓	6.7941
CTC0219	11600	78,811.56	15.88%↓	6.7941
CTC0319	12383	84,131.34	11.69%↓	6.7941
CTC0419	12892	87,589.54	9.69%↓	6.7941
CTCQ219	13675	92,909.32	9.00%↓	6.7941
CTCQ319	16613	112,870.38	3.26%↓	6.7941
CTCQ419	19733	134,067.98	2.03%↓	6.7941
CTC2020	14925	101,401.94	2.42%↓	6.7941
PTC0119	8367	56,846.23	6.65%↓	6.7941
PTC0219	7108	48,292.46	20.44%↓	6.7941
PTC0319	9000	61,146.90	12.09%↓	6.7941
PTC0419	10017	68,056.50	9.25%↓	6.7941
PTCQ219	9950	67,601.30	9.65%↓	6.7941
PTCQ319	10075	68,450.56	7.30%↓	6.7941
PTCQ419	11050	75,074.81	2.64%↓	6.7941
PTC2020	9725	66,072.62	3.48%↓	6.7941
STC0119	8174	55,534.97	2.18%↓	6.7941
STC0219	6770	45,996.06	17.34%↓	6.7941
STC0319	8274	56,214.38	11.37%↓	6.7941
STC0419	9432	64,081.95	7.06%↓	6.7941
STCQ219	9457	64,251.80	9.12%↓	6.7941
STCQ319	9878	67,112.12	4.92%↓	6.7941
STCQ419	10774	73,199.63	3.07%↓	6.7941
STC2020	9307	63,232.69	3.98%↓	6.7941

数据来源：波罗的海指数网站

橙色表示与上周同期上升，蓝色表示与上周同期下跌。

## 波罗的海干散货指数



## 干散货船舶

### 干散货船舶交易

#### 新船交付

Mitsui SB 船厂交付了一艘 66,000 载重吨的散货船 'African Batis'，船东是日本的，Jiangmen Nanyang 船厂交付了一艘 39,300 载重吨的散货船 'Western Doncaster'，船东是 Nisshin Shipping。

#### 二手船市场

市场表现安静，在卡姆萨尔极限型船板块，“CRYSTAL STAR” (82,172 载重吨，建于 2014 年，Sanoyas Shipbuilding) 被售出给希腊的 Chronos Shipping，成交价是 2450 万美元，这是最近一段时间来少有的一艘船龄才 5 年的日本建造的经济型船舶的交易，上一次还是“OLGA V” (81,645 载重吨，建于 2017 年，Namura Shipbuilding)，2018 年 11 月被出售，成交价是 3000 万美元。另外 2 艘灵便型船被出售，“NANNING” (38,907 dwt，建于 2017 年，Shandong Huanghai SB) and “NINGHAI” (40,064 dwt，建于 2017 年，Shandong Huanghai SB, C4x35T)，买家是中国 CDB Leasing，每艘是 1950 万美元。

#### 新造船市场

在散货船板块，大连船厂(DSIC)获得了一个来自中国融资租赁公司 AVIC 的订单，是建造 10 艘 85000 载重吨宽型散货船，这个订单中的船舶后面是与 SDTR 之间的租约。这些船舶从 2020 年开始交船。

### 租船交易摘要

- 'Ugo De Carlini' 建于 2010 年，176153 载重吨，舟山即期交船，途经澳大利亚东海岸，新加坡-日本还船，租金 7,600 美元/天一租家亚太海运
- 'H S C' 建于 2006 年，173799 载重吨，1 月 26-27 日舟山交船，途经澳大利亚东海岸，新加坡-日本还船，租金 9,000 美元/天一租家亚太海运
- 'Epictetus' 建于 2013 年，84000 载重吨，1 月 24 日鹿特丹交船，途经美国东海岸，斯卡角-朱尔夫莱斯费尔还船，租金 5,500 美元/天一租家 Uniper
- 'Diamond Ocean' 建于 2014 年，82306 载重吨，2 月 1-5 日罗伯茨湾煤矿码头引航站交船，印度还船，租金 11,500 美元/天，空放补贴 170,000 美元—租家 Jaldhi
- 'Agiros Nikolas' 建于 2004 年，76390 载重吨，2 月 14-20 日纽卡斯尔引航站交船，南韩还船，租金 6,000 美元/天，空放补贴 172,500 美元—租家嘉吉
- 'Clio' 建于 2005 年，73691 载重吨，1 月 23 日汉堡交船，途经里加，欧洲大陆还船，租金 4,000 美元/天一租家 ACB
- 'Sage Sanaga' 建于 2013 年，63500 载重吨，考斯昌即期交船，中国还船，意向载木薯片，租金大约 7,200 美元/天一租家

#### Tongli

- 'Strategic Explorer' 建于 2015 年，39880 载重吨，Savannah 即期交船，英国-波罗的海还船，意向载木屑棒，租金 5,000 美元/天一租家诺登
- 船名待定，货量 180000 吨 (10% 增减)，从伊塔瓜伊到青岛，受载期 2 月 15-24 日，运价 16.1 美元/吨，基于总价 1.25% 的佣金，船方不承担装卸，装率是 80000 吨/晴天工作日 (包括星期节假日)/卸率是 30000 吨/晴天工作日 (包括星期节假日) —租家 CSN
- 船名待定，货量 170000 吨 (10% 增减)，从 TelukRubiah 到青岛，受载期 2 月 7-8 日，运价 4.5 美元/吨，船方不承担装卸，装率是 90000 吨/晴天工作日 (包括星期节假日)/卸率是 30000 吨/晴天工作日 (包括星期节假日) —租家淡水河谷

数据来源：波罗的海航运指数中文网  
<http://www.balticexchange.cn>

### 干散货船舶买卖概况 单位 (百万美元)

船名	船龄	船型 DWT	船厂	成交价
African Batis	2019	66,000	Mitsui SB (Tamano)	
Western Doncaster	2019	39,300	Jiangmen Nanyang	
Rose Harmony	2019	38,584	Tsuneishi Cebu	
Sophie Oldendorff*	70,369	2000	Jiangnan Shipyard	100
Alice Oldendorff*	50,259	2000	Shanghai Shipyard	
Harmen Oldendorff	66,187	2005	Damen Okean	
Crystal Star	82,172	2014	Sanoyas Shipbuilding	24.5
Merlin	50,296	2001	Mitsui SB (Tamano)	low/mid 6
Topaz Halo	55,612	2011	Mitsui SB (Tamano)	15.4
Frontier Coronet	182,674	2011	Kawasaki HI Sakaide	29.5
Shagang Hongfa*	179,461	2011	Hyundai HI (Gunsan)	
拆解船	船龄	船型 DWT	拆解地	成交价
Capt. Henry Jackman	1981	32,254	Turkey	
Algowood	1981	31,355	Turkey	
Trat	1986	43,594	Bangladesh	

### 拆船指数

拆船指数(美元/轻吨)	1月21日	变化
印、巴、孟三国 (油轮 6000-10000)	425	1.0↓
印、巴、孟三国 (散货船)	419	0.0

### 原油价格 美元/桶

种类	1月25日	1月18日	变化
布伦特	61.09	61.18	0.15%↓
西德州	53.13	52.07	2%↑

### 船用燃料油(美元/吨) 1月25日

地区	IFO380	IFO180	MGO, MDO
新加坡	403(+12)	405(+11)	552(-1.0)
上海	411(+10.5)	419(+10.5)	659(-9)
香港	405(+11.5)	408(+11.5)	575(+4)
釜山	423(+6)	433(+6)	610.5(+2)
日本	423(+28.5)	426(+28.5)	500(-7.0)
Fujairah	390.25(+12.25)	395.25(+12.25)	715(-10)
鹿特丹	364.5(+10.5)		528.5(-2.5)

## 铁矿石贸易

### 铁矿石专题快报

### Mysteel 快讯：巴西淡水河谷矿坝发生决堤事故

(来源: MYSTEEL)

1月26日讯,经Mysteel核实,巴西淡水河谷(Vale)位于米纳斯吉拉斯州的Mina Feijão矿区发生矿坝决堤事故。受该事故影响,Vale股价大幅下降,在美上市巴西淡水河谷收跌8.34%,报13.62美元,一度跌至12.85美元创1月3日以来盘中最低。

Mina Feijão矿属于南方系统帕拉奥佩巴矿区(Paraopeba)的一部分,Paraopeba矿区2017年总产量约2630万吨,Mina Feijão矿2017年产量为780万吨。据该公司称,这个尾矿坝尚未运行,产量是否会受到影响仍有待跟踪。

事故后Vale CEO称,目前失踪人员多数为Vale本公司员工。他透露,事故发生时,300名工作人员正在进行作业,目前仅搜救到其中100名,其他人员仍未有音讯。

据巴西媒体报道,发生决堤的是巴西淡水河谷公司在当地的一个铁矿废料矿坑的堤坝,大量泥浆和垃圾流入淡水河谷公司在布鲁马迪纽市的地区总部和附近一些村落,淹没了一些房屋。目前部分城市居民已撤离,当地救援人员已参与救援。由于该公司工作人员尚无法进入事发地点,目前还无法评估具体伤亡和损失情况。据报道,这个堤坝内的采矿废料约有1230万立方米。

对于此次矿难事故造成的生产影响及品种结构影响,Mysteel将持续跟踪报道。

### 2018年11月中国进口铁矿石货量分析

国家	本月进口数量	环比	年度累计进口数量
南非			
澳大利亚			
巴西			
各国合计	86,253,000	2.4%↓	977,891,000

数据来源:中国海关

### 铁矿石价格分析(1月25日)

机构	品位	贸易方式	单位	本日	周环比
Mysteel	62%Fe	CFR Tianjin	USD	75	1.0↓
TSI	62%Fe	FOB Brazil	USD		
TSI	62%Fe	FOB W.Australia	USD		
中联钢铁	62%Fe	CFR CHINA	CNY		
北矿所	62%Fe	CFR CHINA	CNY		
Mysteel	62%Fe	CFR TANGSHAN	CNY	578	1↑

数据来源:THE STEEL INDEX,北矿所,中联钢铁,我的钢铁

### 矿粉FOB价格单位:美元/吨

名称	品位	发货地	1月25日	1月18日	变化
澳洲 Pb Lump	62.5%	Dampier			
澳洲 Pb Fine	61.0%	Dampier	67.3	69.1	1.8↓
澳洲 Newman Fine	62.3%	Hedland			
澳洲 Yandi Fines	57.3%	Hedland	58.45	59.7	1.25↓
巴西 SSFT	62.5%	Tubarao	58.55	57.1	1.45↑
巴西 IOCJ	64.5%	PDM	72.2	70.75	1.45↑

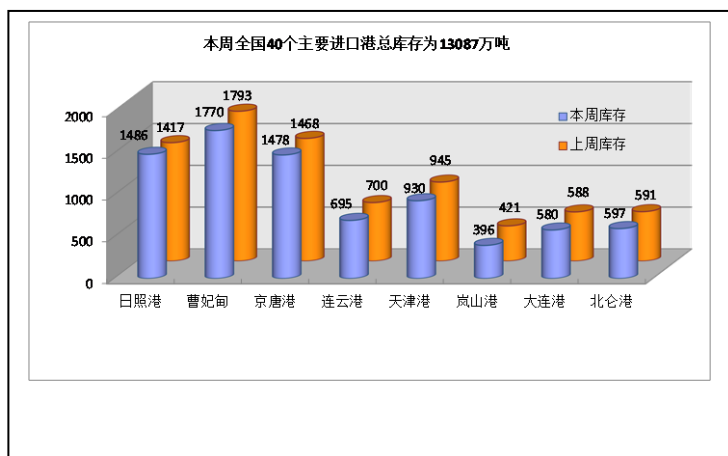
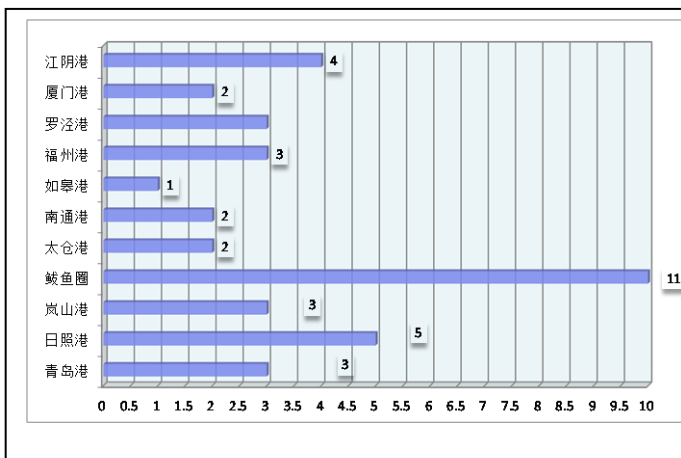
数据来源:我的钢铁

### 国内市场钢材价格指数

品种	1月25日	1月18日	涨跌
钢材综合	140.83	139.84	0.71%↑
长材	159.81	159.12	0.43%↑
扁平	122.67	121.4	1.05%↑
一次材	150.5	149.34	0.78%↑

数据来源:我的钢铁

### 待港时间较长的铁矿石港口(天)



## 煤，炭贸易

### 煤、炭专题快报

#### “十三五”煤炭行业去产能主要目标任务基本完成

(来源：秦皇岛煤炭网)

国家发展改革委新闻发言人孟玮表示，“十三五”煤炭行业去产能的主要目标任务基本完成。2019年1月22日，国家发展改革委就宏观经济运行情况举行发布会，介绍了2018年重点行业领域去产能进展情况。国家发展改革委新闻发言人孟玮表示，2018年，国家发改委会同去产能部际联席会议有关成员单位，坚持以“破、立、降”为主攻方向，持续推进结构性去产能、系统性优产能，供给结构不断改善，发展质量效益稳步提升。从目前情况看，经过各地区各有关部门共同努力，“十三五”煤炭行业去产能的主要目标任务基本完成，下一步要继续在提升供给质量上下功夫。处置“僵尸”企业的制度体系不断完善，一大批“散乱污”企业出清，工业产能利用率稳中有升。稳妥推进去产能职工安置，转岗再就业工作平稳有序。来源：秦皇岛煤炭网

### 2018年11月煤炭进口量(万吨)

国家	十一月	十月	环比
澳洲			
印尼			
蒙古			
俄罗斯			
各口岸总量	1915.3	2308	17%↓

数据来源：海关统计资讯网 富宝资讯

### 主要港口煤炭库存分析(1月25日)

港口	本周	上周	环比
秦皇岛港	565	594.5	4.90%↓
曹妃甸港	460.4	489	5.90%↓
广州港	162.65	195.25	17%↓
国投京唐港	576.6	593.7	3.00%↓
环渤海四港	1602	1677.2	4.50%↓
纽卡斯尔港	178.3	161.1	17%↑

数据来源：我的钢铁网

### 煤炭指数分析(1月23日)

发布机构	品种	贸易方式	单位	价格	比上周
Platts	Premium Low Vol FOB Australia	FOB E.AUS	美元		
Platts	HCC 64 Mid Vol FOB Australia	FOB E.AUS	美元		
Platts	Premium Low Vol CFR China	CFR 中国	美元		
Platts	HCC 64 Mid Vol CFR China	CFR 中国	美元		
CCI8(1月18日)	5500大卡动力煤	CFR 广州	CNY	559.22	10.31↑
环渤海湾动力煤	5500大卡动力煤	FOB 渤海湾	CNY	572	1↑

数据来源：PLATTS、秦皇岛煤炭网、中国煤炭资源网



## 谷物贸易

### 谷物专题快报

#### 2018年黑龙江各口岸进口俄大豆 80.3 万吨 同比增长 60.1%

(来源：我的农产品网)

24日，哈尔滨海关发布消息，2018年黑龙江省9个进境粮食口岸进口俄罗斯大豆80.3万吨，同比增长60.1%，创历史新高。

黑龙江省是中国对俄农业合作的主要省份，扩大俄罗斯优质非转基因大豆进口对于支持境外农业园区建设、促进口岸发展意义重大。

2018年，哈尔滨海关指导建成黑龙江省9个进境粮食口岸，服务境外种植粮食、饲草回运进口。2018年，黑龙江各口岸进口俄粮90.3万吨，同比增长76.2%，其中进口大豆80.3万吨，同比增长60.1%，同时推动杂粮杂豆、禽肉、生鲜乳等产品加快准入进程。

2019年，哈尔滨海关将继续支持扩大进出口贸易规模，不断增加进出口贸易品种，提升对外贸易质量，特别是支持开展对俄农业合作和粮食回运进口。支持哈尔滨至北美货运航线开通。推动绥芬河整车口岸运营，探索开展汽车平行进口业务。继续推动黑龙江省境外园区种植饲草回运和奶牛对俄出口。配合大连商交所争取进口非转基因大豆期货交割业务落户黑龙江。推进黑龙江省进口肉类指定查验场和相关进口产品指定口岸建设。推动俄罗斯禽肉、乳制品进口准入和杂粮杂豆、中草药跨境回运。

哈尔滨海关还将继续深化与俄远东海关当局间、缉私部门间和隶属海关间三个层面的合作。对中俄海关监管结果互认项目实施评估总结，尽快启动“绿色通道”等合作项目。

#### 2018年11月大豆进口量(万吨)

国家	十一月	十月	环比
巴西			
美国			
俄罗斯			
阿根廷			
总量	538	692	22.25%↓

数据来源：海关统计资讯网 我的农产品网

#### 2018年11月玉米进口量(万吨)

国家	十一月	十月	环比
美国			
老挝			
乌克兰			
俄罗斯			
总量	12	8	50%↑

数据来源：海关统计资讯网 我的农产品网

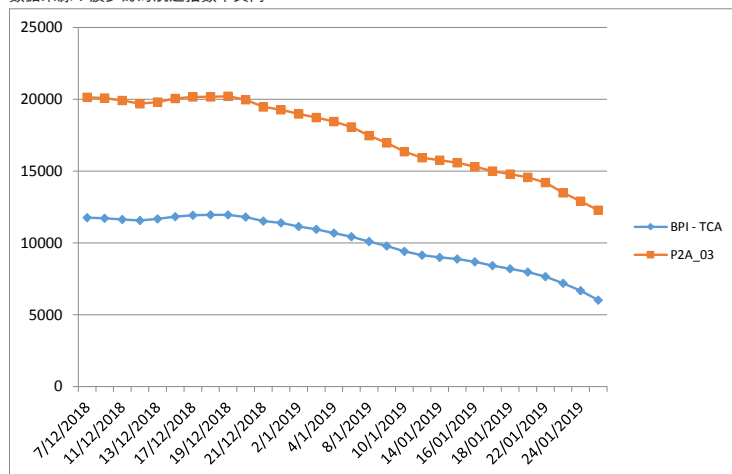
#### 2018年11月大麦进口量(万吨)

国家	十一月	十月	环比
乌克兰			
法国			
加拿大			
澳大利亚			
总量	11	33	66%↓

数据来源：海关统计资讯网 我的农产品网

#### 波罗的海巴拿马型船期租水平

数据来源：波罗的海航运指数中文网



(P2A-03: 在斯科角和直布罗陀范围内交船, 进行一个到远东的航次, 还船范围为台湾和日本。)

## 油轮

### 超大型油轮

在中东海湾地区，基于 270,000 吨货到中国航线的价格面临新一轮下行压力。Unipecc 以国标 54.5 的运价成交，而到南韩的运价是国标 53。往西方向，Valero 接受了国标 26 的运价，基于 280,000 吨货到美湾的航次。现在这个航线的运价估计在国标 25.25。ENI 同意了国标 56.5 的运价，运输 260,000 吨货到，从安哥拉到中国，不过价格可能还会下跌。从霍德角到南韩的运费在 615 万美元，而上周的运费是 600 万美元。Occidental 完成了一笔从美湾到新加坡的交易，运费是 635 万美元。

### 苏伊士极限型油轮

西非到英国-欧洲大陆区域的运价损失了 7.5 点，至国标 72.5，基于 130,000 吨货到，但后来接着以国标 75 的运价成交。

### 阿芙拉极限型油轮

从杰伊汉到地中海的航线上，因运力收紧，基于 80,000 吨货量的运价本周晚些时候开始上升，从之前下跌至国标 87.5 开始，价格上升至略高于国标 100 的水平，而且有继续上涨的可能。在波罗的海，100,000 吨货量的运价上涨了 10 点，至国标 100。而 80,000 吨货到，穿越北海航线上的运价从国标 107.5 上涨至国标 110-112.5 之间。加勒比海市场里，基于 70,000 吨货到，从委内瑞拉到美湾航线上的运价上涨了 10 点，至国标 165。

### 成品油油轮

基于 75,000 吨货到，从中东海湾到日本的航线上，运价坚守在国标 130。而基于 55,000 吨货量的市场价格，跌幅超过了 10 点，至国标 130 左右。

基于 37,000 吨货到，从欧洲大陆至美国大西洋沿岸航线上，运价上涨了 10 点，至国标 135。

基于 38,000 吨货到，从美湾回大西洋航线上的运价小幅下跌至略高于国标 85 的水平，之后回升至国标 95。

## 成品油油轮运价回顾 1 月 25 日

数据来源：波罗的海航运指数中文网

货量	航线	本周五价	价格变动
75000	中东海湾-日本 (CPP, naphtha condensate.)	WS 130	0.19↑
55000	中东海湾-日本 (CPP, UNL, naphtha condensate)	WS 135	14.11↓
38000	美湾到欧陆 (CPP, UNL, diesel)	WS 99.06	8.43↑
80000	地中海-远东 (naphtha)	WS 2485714	50,000↓

## 原油油轮运价回顾 1 月 25 日

数据来源：波罗的海航运指数中文网

货量	航线	本周五价	价格变动
280000	中东海湾-美湾	WS 24.9	0.1↓
270000	中东海湾-新加坡	WS 55.18	2.33↓
270000	中东海湾-中国	WS 54.36	2.17↓
260000	西非到中国	WS 54.25	3.15↓

航运新闻摘要

三星重工 2018 年亏损增加  
TRADEWINDS

由于成本上升，韩国三星重工在 2018 年运营亏损增加。

三星重工表示，去年录得亏损 4093 亿韩元（约合 3.65 亿美元），此前预计亏损为 4162 亿韩元。

三星重工在一份文件中表示，原材料价格上涨导致了亏损。

该公司的营业收入下降 33.4%，至 5.27 万亿韩元，此前预计营业收入下降 5.42 万亿韩元。

三星重工表示，计划今年获得价值 78 亿美元的新订单，比 2018 年增长 24%。

去年，三星重工获得了约 60 亿美元的新造船订单，低于 82 亿美元的年度接单订单。

三星重工表示，商用船的需求将继续走强，海工装备订单也将提升。

Tsakos 集团在现代重工订  
造两艘苏伊士型油轮  
TRADEWINDS

据说，这是 Tsakos 自 2004 年以来首次订造苏伊士型油轮。

Tsakos 集团在现代重工签署了其 15 年来的首份苏伊士型油轮建造合同。

市场消息人士表示，上周，在韩国现代重工订造两艘苏伊士型油轮的船东是 Tsakos。

有些人认为，这两艘油轮可能与雪佛龙签署了定期租船合同。

韩国现代重工当时公布，一家未具名的欧洲船东为这两艘 158,000 载重吨船舶支付 1.3 亿美元，这些船将从 2020 年下半年开始交付。

订造苏伊士型油轮的船东不多。

根据意大利船舶经纪机构

Banchero Costa 分析师的数据，去年，仅订造了九艘苏伊士型油轮，低于 2017 年的 21 艘。但去年有 23 艘苏伊士型油轮被送拆。

Tsakos 集团没有回应《贸易风》记者的置评请求。

2003 年和 2004 年在现代重工订造的六艘苏伊士型油轮仍然在 Tsakos 集团旗下船队运营。

过去 20 年，Panagiotis Tsakos 船长和其子 Nikolas 斥资 45 多亿美元投资了近 80 艘新造船。

该公司通常在与大型石油公司签订长期租船合同后再订造油轮。

近年来，Tsakos 家族一直专注于其他韩国船厂（如城东造船及大宇曼加利亚重工）建造的阿芙拉型船。

2018 年 5 月，Tsakos Energy Navigation 在大韩造船订造了两艘油轮。

Tsakos Energy Navigation 还在现代重工签署了一艘天然气运输船，即 174,000-cbm Maria Energy（2016 年建成）。

Mysteel : Vale 官方发文  
称全力进行事故救援工作  
我的钢铁网

1 月 26 日讯，Vale 对 Feijão 矿区尾矿坝泄漏事故作出官方回应，内容如下：

淡水河谷报告米纳斯吉拉斯州  
Brumadinho 地区 Feijão 矿区尾  
矿坝发生泄漏

巴西里约热内卢，2019 年 1 月 25 日——淡水河谷报告，今天下午开始的时候，米纳斯吉拉斯州 Brumadinho 地区 Feijão 矿区 1 号尾矿坝发生泄漏。公司对这一事故深感抱歉，正在全力以赴为受影响的人们提供救援。泄漏的尾矿流至员工工作所在的行政区，遇难情况仍无法确认。Vila Ferteco 社区也部分受到了影响。消防和民防部门正在开展抢救和伤者护理的工作。事故原因仍未确认。

公司当下的重中之重是为救援工作提供支持，帮助保障正式员工和第三方员工的生命安全及保护当地社区。

一旦有更多信息得到确认，淡水河谷将继续进行披露。

淡水河谷为 Brumadinho 地区居  
民提供援助

淡水河谷宣布，公司已为受到米纳斯吉拉斯州 Brumadinho 地区 1 号大坝泄漏影响的人们新建了两个救援中心，分别是：Brumadinho 知识站和 Córrego do Feijão 社区中心。淡水河谷员工正在担任志愿者，以提供服务和情感支持，并进行身份辨认。

公司还为救助当地居民提供了电话渠道，号码分别为：0800 285 7000（Hello Railroad，请优先使用）和 0800 821 5000（淡水河谷监察部门）。这些措施由人道援助委员会负责，该委员会由社会工作者和心理学家组成，他们正为受到溃坝影响的人们提供援助。为了支持救援工作，淡水河谷提供了 40 辆救护车和 1 架直升飞机，以及为社区提供饮用水的冷藏车。关于事故，米纳斯吉拉斯州 Brumadinho 地区 Feijão 矿区 1 号尾矿坝的泄漏发生于今天下午较早的时候。公司行政区受到尾矿影响，那里有正式员工和第三方员工。消防和民防部门正在当地开展抢救和伤者护理的工作。事故原因仍未确认。淡水河谷对这起事故深感抱歉，正在全力以赴为受影响的人们提供救援。公司当下的重中之重是为救援工作提供支持，帮助保障正式员工和第三方员工以及当地社区居民的生命安全。相关尾矿坝正处于停运过程中，未被排放更多尾矿。一旦有更多信息得到确认，淡水河谷将继续进行披露。

## 上海菁英航运经纪有限公司

### 上海菁英航运经纪有限公司

上海菁英航运经纪有限公司 前身是 2006 年 6 月成立的香港精英租船有限公司上海代表处，主要致力于干散货领域的航运经纪业务，为客户提供全方位的航运服务。为参与 2020 年建设上海航运中心项目，2011 年被邀正式注册成为中国首批 9 家登记注册的国际知名航运经纪有限公司之一。公司的航运经纪业务员都具有航运经纪人资格证书，其中不乏资深经纪人及外籍员工，还有一批充满活力的年轻人。上海菁英航运经纪有限公司目前是英国伦敦波罗的海交易所，波罗的海海事组织和香港船东协会的会员，在国际航运市场上享有良好的信誉。2013 年 4 月，上海菁英航运经纪有限公司成为 6 家首批获准从事人民币 FFA 交易经纪公司之一。2016 年 2 月，成为新加坡交易所获准从事美元 FFA 交易的经纪公司。

特别是在大宗干散货的好望角型船（CAPE）市场业务上，上海菁英为全球知名船东和中国的大型钢铁企业提供船舶经纪服务并签订多项长期合作协议，其专业的服务品质和全方位的服务理念受到业内人士的一致好评。自成立起，公司一直在不断拓展业务范围，基于好望角型船业务的成功，上海菁英将业务扩展至巴拿马和超灵便型船，为世界范围的船东和租家提供专业服务。

在此之外，在 2011 年 8 月上海菁英航运经纪有限公司获得波罗的海航运交易所授权制作波罗的海航运指数中文网 [www.balticexchange.cn](http://www.balticexchange.cn)，为中国范围内的客户介绍和推广波罗的海航运指数，每日更新和发布中文指数及相关航运信息。同期上海菁英的船舶交易部门成立，拓展新造船、二手船和拆船交易业务。

#### 联系方式：

上海市仙霞路 137 号  
盛高国际大厦 1601 室，200051

电话：+8621 5206 9898  
传真：+8621 5206 6767

Email: [cape@seamasterltd.com](mailto:cape@seamasterltd.com)  
公司网址： [www.seamasterltd.com](http://www.seamasterltd.com)  
波罗的海指数中文网网址： [www.balticexchange.cn](http://www.balticexchange.cn)