

一周运价简评

1. 海岬型船

BCI 本周五报收 3930 点，同比上上周末下滑 235 个点。海岬型船市场气氛好转，且太平洋市场可用运力不多，运价延续昨日上涨走势，澳大利亚丹皮尔至青岛航线平均报价在 13.0 美元/吨左右；巴西虽然货盘不多，但船东降价意愿不强，图巴朗至青岛航线平均报价回升至 26.4 美元/吨左右。

2. 巴拿马型船

BPI 本周五报收 2855 点，同比上上周末下滑 106 个点。巴拿马型船市场不同航线有小幅波动，租金总体稳定。

3. 超灵便型船

BSI 本周五报收 2408 点，同比上上周末上涨 111 个点。超灵便型船东南亚市场继续稳步上行。尽管本周下半周大中型船市场纷纷回调，但超灵便型船市场整体氛围仍好。

1. 海岬型船租金水平下滑

2. 巴拿马型船租金水平下滑



3. 超灵便型船租金水平上涨

人民币 FFA 远期评估(5月21日)

| 协议号 | 远期价格(美元) | 远期价格(人民币) | 变化 | 汇率 |
|---------|----------|-----------|--------|------|
| CTC0621 | 38418 | 247027.74 | 12.96% | 6.43 |
| CTC0721 | 33500 | 215405.00 | -0.35% | 6.43 |
| CTC0821 | 40679 | 261565.97 | 26.54% | 6.43 |
| CTC0921 | 38500 | 247555.00 | 25.70% | 6.43 |
| CTCQ321 | 38583 | 248088.69 | 20.08% | 6.43 |
| CTCQ421 | 30550 | 196436.50 | 13.32% | 6.43 |
| CTCQ122 | 17236 | 110827.48 | 8.51% | 6.43 |
| CTC2022 | 22065 | 141877.95 | 6.88% | 6.43 |
| PTC0621 | 26129 | 168009.47 | 2.12% | 6.43 |
| PTC0721 | 26721 | 171816.03 | 5.20% | 6.43 |
| PTC0821 | 25629 | 164794.47 | 5.35% | 6.43 |
| PTC0921 | 24643 | 158454.49 | 5.44% | 6.43 |
| PTCQ321 | 25664 | 165019.52 | 5.33% | 6.43 |
| PTCQ421 | 21721 | 139666.03 | 2.15% | 6.43 |
| PTCQ122 | 16289 | 104738.27 | -4.22% | 6.43 |
| PTC2022 | 16608 | 106789.44 | -4.34% | 6.43 |
| STC0621 | 27975 | 179879.25 | 11.56% | 6.43 |
| STC0721 | 27583 | 177358.69 | 14.05% | 6.43 |
| STC0821 | 25858 | 166266.94 | 17.51% | 6.43 |
| STC0921 | 23833 | 153246.19 | 17.35% | 6.43 |
| STCQ321 | 25758 | 165623.94 | 16.20% | 6.43 |
| STCQ421 | 21617 | 138997.31 | 14.38% | 6.43 |
| STCQ122 | 16258 | 104538.94 | 11.10% | 6.43 |
| STC2022 | 15858 | 101966.94 | 6.18% | 6.43 |

橙色表示与上周同期上升，蓝色表示与上周同期下跌。

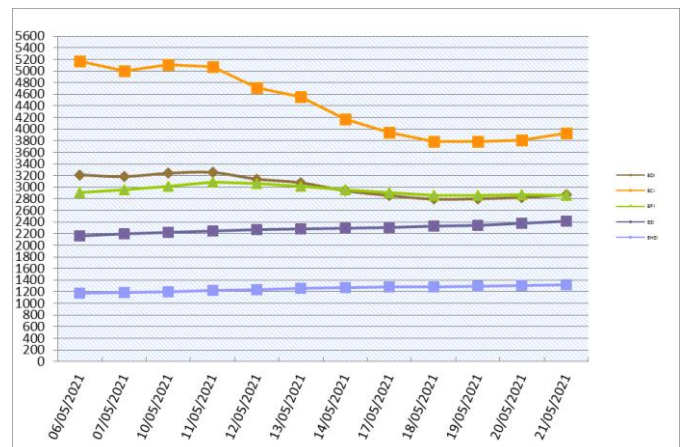
期租水平 5月21日(美元/天)

| 船型 | 5月21日 | 比较上周 | 2020年5月 | 2019年5月 |
|------|-------|-------|---------|---------|
| 海峡型 | 32593 | -1949 | 4042 | 11853 |
| 巴拿马型 | 25693 | -959 | 4330 | 1192 |
| 超灵便型 | 26493 | 1229 | 5909 | 8250 |
| 灵便型 | 23706 | 867 | 5003 | 5527 |

5月21日运价回顾(美元)

| 船型 | 航线 | 本周五价 | 价格变动 |
|------------|--------------------|--------|--------|
| 170000/10% | 西澳铁 Dampier - 青岛 | 12.969 | 0.412 |
| 170000/10% | 巴西铁 Tubarao - 青岛 | 26.366 | -0.482 |
| 170000/10% | 南非铁 Saldanha - 青岛 | 19.208 | -1.378 |
| 130000/10% | 东澳煤 Newcastle - 舟山 | 17.300 | -0.143 |
| 85000/10% | 东澳煤 Hay Point - 舟山 | 20.990 | -0.180 |
| 70000/10% | 印尼煤 Samarinda - 广州 | 13.115 | -0.200 |
| 45000/10% | 印尼煤 Taboneo - 广州 | 16.212 | 0.052 |
| 50000/10% | 菲律宾镍 Surigao - 日照 | 21.000 | -0.033 |

波罗的海干散货指数



干散货船舶

干散货船舶交易

新船交付

北海船厂交付了一艘 209,569 载重吨的散货船 Hui Xiang Hai, 船东是 Oriental Fleet Intl. 该船东还获得了一艘 210,000 载重吨的散货船 Hui Tai Hai, COSCO HI (Yangzhou) 船厂建造。

二手船市场

中国船厂北海船厂建造的海岬型船“TIGER SHANDONG”, 建于 2011 年, 180,091 载重吨, 被希腊买家买进, 成交价格是 2331 万美元。在这之前, 她的姐妹船“TIGER LIAONING” (建于 2011 年, 180,082 载重吨, 北海船厂) 在三月份被出售, 成交价格是 2102 万美元。在卡姆萨尔极限型船舶领域, 日本船东仍然是活跃的卖家, “TANGERINE ISLAND” (82,265 载重吨, 建于 2012 年, Tsuneishi Zosen) 被出售给希腊买家, 成交价是 2100 万美元。

拆船市场

全球钢材市场的价格上涨也推高了印度的钢材价格, 使得废钢价格也一路上涨, 这是经济危机以来未曾到过的高点, 在疫情和经济停滞不前的情况下, 这种价格是令人惊喜的。

租船交易摘要

- 'Maran Mariner' 建于 2011 年, 179702 载重吨, 5 月 22-24 日长江口交船, 途经太平洋, 新加坡 - 日本地区还船, 租金 40000 美元/天——租家 HMM
- 'Yasa H Mehmet' 建于 2011 年, 83482 载重吨, 5 月 9 日 Tuticorin 追溯交船, 途经南美东海岸, 新加坡 - 日本地区还船, 租金 26000 美元/天——租家不详
- 'Efraim A' 建于 2010 年, 82174 载重吨, 5 月 17 日南非引航站交船, 中国还船, 租金 30,000 美元/天外加 600,000 美元空放奖金——租家 ASL
- 'Ming De' 建于 2014 年, 82111 载重吨, 鲛鱼圈即期交船, 途经澳大利亚, 新加坡 - 日本地区还船, 租金 28000 美元/天——租家诺登
- 'Magic Vela' 建于 2011 年, 75003 载重吨, 5 月 18 日新加坡交船, 途经南美东海岸, 新加坡 - 日本地区还船, 租金 25,500 美元/天——租家 Viterra
- 'Europa Bay' 建于 2013 年, 58606 载重吨, 5 月 24-25 日台中交船, 途经菲律宾, 中国还船, 租金 32000 美元/天——租家不详
- 'DK Ione' 建于 2009 年, 58110 载重吨, 6 月 1-5 日美湾交船, 东南亚还船, 意向装运
- 焦炭, 租金 30000 美元/天——租家 Oldendorff
- 'Bulk Uruguay' 建于 2011 年, 57937 载重吨, 6 月初 Mobile 交船, 中国还船, 意向装运煤炭, 租金 30000 美元/天——租家 Western Bulk Carriers
- 'Bao Qin' 建于 2010 年, 56877 载重吨, 5 月 30 日 Humen 交船, 途经菲律宾, 中国还船, 租金 32000 美元/天——租家不详
- 'Unison Medal' 建于 2015 年, 37431 载重吨, 美湾交船, 西班牙地中海还船, 租金 20000 美元/天——租家 TKB
- 'Blessed Luck' 建于 2004 年, 76704 载重吨, 5 月 23 日大连交船, 租期 12 个月, 世界范围还船, 租金 19500 美元/天——租家 Tongli
- 'Solin' 建于 2012 年, 51545 载重吨, 5 月 19-23 日青岛交船, 剩下的租期约 4 个月, 世界范围还船, 租金 25,000 美元/天——租家 Sinewy Shipping

干散货船舶买卖概况 单位 (百万美元)

| 船名 | 船龄 | 船型 DWT | 船厂 | 成交价 |
|------------------|------|---------|----------------------|-----------|
| Hui Xiang Hai | 2021 | 209,569 | Beihai Shipyard | |
| Hui Tai Hai | 2021 | 210,000 | COSCO HI (Yangzhou) | |
| Shandong Soar | 2021 | 210,000 | Beihai Shipyard | |
| Pacific Hero | 2012 | 58,677 | Kawasaki HI Kobe | region 18 |
| Zoe S | 2002 | 53,054 | Oshima Shipbuilding | low/mid 8 |
| Spring Aeolian | 2012 | 83,478 | Sanoyas Shipbuilding | 21.3 |
| Tangerine Island | 2012 | 82,265 | Tsuneishi Zosen | region 21 |
| Tiger Shandong | 2011 | 180,091 | Beihai Shipyard | 23.31 |
| Crystal Island* | 2011 | 28,228 | Shimanami Shipyard | 9.6 |
| Loveland Island* | 2010 | 28,316 | Imabari SB (Imabari) | 9.2 |
| Hua Rong 2 | 2013 | 56,439 | Zhejiang Zhenghe SB | RMB120 |
| 拆解船 | 船龄 | 船型 DWT | 拆解地 | 成交价 |
| Victoriya | 1995 | 41,260 | Pakistan | |
| Vika | 1998 | 41,425 | Pakistan | 5.32 |
| Mohammed Bey | 1981 | 11,274 | India | |

拆船指数

| 拆船指数(美元/轻吨) | 5月21日 | 变化 |
|-------------|-------|------|
| 孟加拉国拆船 | 549 | 4↑ |
| 印度拆船 | 513 | 11↑ |
| 巴基斯坦拆船 | 551.4 | 4.4↑ |

*20001T 及以上散货船

原油价格 美元/桶

| 种类 | 5月14日 | 5月7日 | 变化 |
|-----|-------|-------|-------|
| 布伦特 | 67.05 | 68.09 | -1.04 |
| 西德州 | 63.82 | 64.71 | -0.89 |

船用燃料油(美元/吨) 5月21日

| 地区 | IFO380 | VLSFO | MGO |
|-----------|--------------|--------------|------------|
| 新加坡 | 367(-18.5) | 475(-21.5) | 560.5(0) |
| 上海 | 401.5(+5) | 488(7.5) | 565(0) |
| 香港 | 380.5(-11.5) | 487.5(-7) | 502(-20.5) |
| 釜山 | 405(-7) | 542(1.5) | 574.5(5) |
| 日本(Osaka) | 427(-5) | 532.5(-5) | 787.5(0) |
| Fujairah | 391(-9) | 483.5(-17.5) | 599.5(-11) |
| 鹿特丹 | 365.5(-13.5) | 468(-18) | 523.5(-31) |

数据来源: 海运圈聚焦网

本报告中的信息均来源于已公开的资料, 我公司对这些信息的准确性及完整性不作任何保证。报告中的信息或表达公司的实际出价或溢价。本报告的版权仅作为我公司内部学习、交流, 未经书面许可任何机构和个人不得以任何形式刊登、发表或引用。

铁矿石贸易

铁矿石专题快报

钢铁市场明显降温，钢材价格向基本面回归

(来源:我的钢铁网)

据中央广播电视总台经济之声《天下财经》报道，在国务院常务会议连续关注大宗商品价格过快上涨后，钢铁市场暴涨行情开始扭转。从钢材到铁矿石，价格最近都明显回落。特别是钢材价格，已经回吐了5月份以来的涨幅，向基本面回归。专家预计，随着需求淡季到来，钢价6月份有望回归正常水平。

5月21日全国钢材价格以稳为主，各品类产品期货和现货价格整体变动不大。但在这之前，钢材市场一周内多次大幅下挫，一些品类产品期货价格还一度出现跌停现象。上海钢联资讯总监徐向春说，经过这一轮调整，钢材价格已经基本回吐“五一”以来的涨幅。

徐向春表示：“钢材价格从5月12日开始就出现大幅回落，通过这一次下跌，把钢材价格过多的泡沫给挤出去了，回归到一个基本正常水平，或者接近一个正常水平。现在价格降到了‘五一’前的价格水平，还在5000元以上，只是‘五一’后涨了1000多块钱，现在1000多块钱基本上都回落了。”

从短期来看，徐向春认为，随着钢材需求淡季到来，钢价还可能略有回调。

2021年4月中国进口铁矿石货量(万吨)

| 国家 | 本月进口数量 | 同比 | 年度累计进口数量 |
|------|--------|-------|----------|
| 南非 | - | - | - |
| 澳大利亚 | - | - | - |
| 巴西 | - | - | - |
| 各国合计 | 9857 | 3.1%↑ | - |

数据来源：我的钢铁

铁矿石价格分析 (5月21日)

| 机构 | 品位 | 贸易方式 | 单位 | 本日 | 周环比 |
|---------|-------|-----------------|-----|--------|-------|
| Mysteel | 62%Fe | CFR Tianjin | USD | 196.75 | -12.9 |
| TSI | 62%Fe | FOB Brazil | USD | | |
| TSI | 62%Fe | FOB W.Australia | USD | | |
| 中联钢铁 | 62%Fe | CFR CHINA | CNY | | |
| Mysteel | 62%Fe | CFR JINGTANG | CNY | 1318 | -155 |
| Mysteel | 62%Fe | CFR CAOFEIDIAN | CNY | 1318 | -155 |

数据来源：我的钢铁

矿粉 CFR 价格 单位：美元/吨

| 名称 | 品位 | 发货地 | 5月21日 | 5月14日 | 变化 |
|----------------|-------|---------|--------|--------|--------|
| 澳洲 Pb Lump | 62.5% | Dampier | | | |
| 澳洲 Pb Fine | 61.5% | Dampier | 195 | 208.1 | -13.1 |
| 澳洲 Newman Fine | 62.3% | Hedland | | | |
| 澳洲 Yandi Fines | 57.3% | Hedland | 167.45 | 181.2 | -13.75 |
| 巴西 SFLA | 64.5% | Tubarao | 230.7 | 243.55 | -12.85 |
| 巴西 IOCJ | 65.0% | PDM | 232.05 | 244.9 | -12.85 |

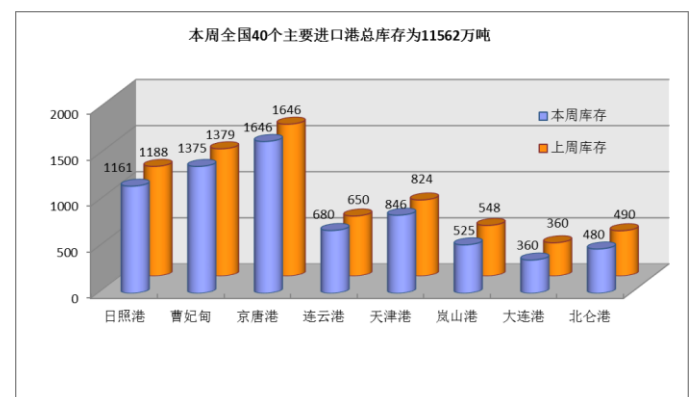
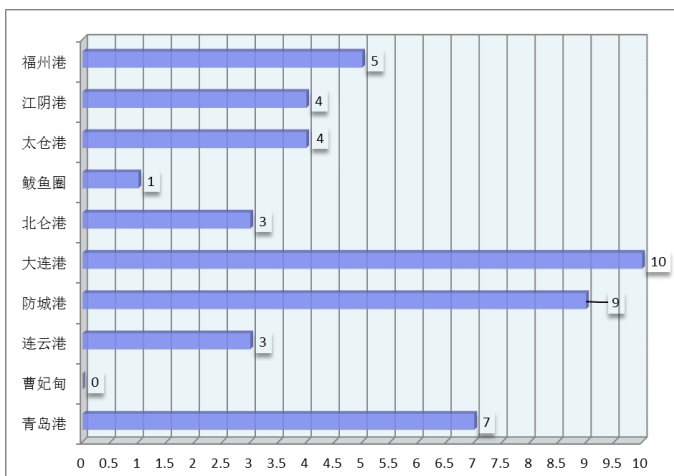
数据来源：我的钢铁

国内市场钢材价格指数

| 品种 | 5月21日 | 5月14日 | 涨跌 |
|------|--------|--------|--------|
| 钢材综合 | 204.9 | 227.11 | -22.21 |
| 长材 | 225.63 | 251.35 | -25.72 |
| 扁平 | 185.08 | 203.93 | -18.85 |
| 螺纹钢 | 212.51 | 239.17 | -26.66 |

数据来源：我的钢铁

待港时间较长的铁矿石港口(天)



煤，炭贸易

煤、炭专题快报

政策利空市场 运价继续下行

(来源: 秦皇岛煤炭网)

05月21日海运煤炭运价指数下跌。OCFI报收1314.96点，环比下跌20.9点。分子指数来看，沿海线指数报收1363.88点，环比下跌13.2点；沿江线指数报收1247.4点，环比下跌31.5点。

具体到航线，沿海方向，秦皇岛至上海航线2-3万吨船舶平均运价为53.6元/吨，期环比下跌1元/吨；秦皇岛至上海航线4-5万吨船舶平均运价为47.1元/吨，期环比下跌2元/吨；秦皇岛至乍浦航线4.4-4.8万吨船舶平均运价为48元/吨，期环比下跌2元/吨；秦皇岛至宁波航线1.5-2万吨船舶平均运价为68.2元/吨，期环比下跌1元/吨；秦皇岛至广州航线5-6万吨船舶平均运价为68元/吨，期环比持平；秦皇岛至广州航线6-7万吨船舶平均运价为59.2元/吨，期环比持平。沿江方向，秦皇岛至江阴航线1.6-1.9万吨船舶的平均运价为65.1元/吨，期环比下跌1元/吨；秦皇岛至江阴航线4-5万吨船舶平均运价为49.2元/吨，期环比下跌1.8元/吨；秦皇岛至张家港航线2-3万吨船舶平均运价为55.8元/吨，期环比下跌0.8元/吨；秦皇岛至南京航线2-3万吨船舶平均运价为60.5元/吨，期环比下跌1.1元/吨；秦皇岛至镇江航线2-3万吨船舶平均运价为58.7元/吨，期环比下跌0.9元/吨。今日海运煤炭运价指数继续下行。国家连续两天点名大宗商品价格后，效应开始显现，港口下水煤价格出现明显回调，个别日指数恢复发布，也是一片“跌”声。在榆林15个部门约谈煤企后，传导作用下，三西地区掀起了一波降价潮。终端采购在市场降温的背景下压价厉害，煤炭市场上下游整体一片悲观。市场看空预期下，市场订船积极性偏弱，运价难有支撑，各航线运价继续下行。

2021年4月煤炭进口量(万吨)

| 国家 | 四月 | 三月 | 同比 |
|-------|------|--------|--------|
| 澳洲 | | | |
| 印尼 | | | |
| 蒙古 | | | |
| 俄罗斯 | | | |
| 各口岸总量 | 2173 | 2732.9 | 29.6%↓ |

数据来源: 中国海关总署

主要港口煤炭库存分析(5月24日)

| 港口 | 本周 | 上周 | 环比 |
|-------|--------|--------|--------|
| 秦皇岛港 | 494 | 490 | 0.82% |
| 曹妃甸港 | 510 | 472.3 | 7.98% |
| 广州港 | 300.6 | 281 | 6.98% |
| 京唐港 | 576.5 | 602.9 | -4.38% |
| 环渤海四港 | 1580.5 | 1565.2 | 0.98% |

数据来源: 我的钢铁网

煤炭指数分析(5月21日)

| 发布机构 | 品种 | 贸易方式 | 单位 | 价格 | 比上周 |
|----------------|-------------------------------|-----------|-----|-----|-----|
| Platts | Premium Low Vol FOB Australia | FOB E.AUS | 美元 | | |
| Platts | HCC 64 Mid Vol FOB Australia | FOB E.AUS | 美元 | | |
| Platts | Premium Low Vol CFR China | CFR 中国 | 美元 | | |
| Platts | HCC 64 Mid Vol CFR China | CFR 中国 | 美元 | | |
| CCI5500 综合 | 5500 大卡动力煤(环渤海湾) | FOB 均价 | CNY | 661 | 0 |
| 环渤海湾动力煤(5月19日) | 5500 大卡动力煤 | FOB 渤海湾 | CNY | 622 | 30 |

数据来源: 秦皇岛煤炭网、中国煤炭资源网

谷物贸易

谷物专题快报

美国中西部天气利好大豆、玉米播种生长

(来源：我的农产品网)

5月23日消息；国内：受俄罗斯及蒙古国冷空气的影响，本周我国内蒙古大部、黑龙江西部一带出现降温雨雪天气，预计降水量在30—50mm，大兴安岭、黑河、齐齐哈尔部分地区有短时降雪预期，受冷空气影响，内蒙古大部、黑龙江西部一带气温降幅明显，个别地区低温降至0℃以下，妨碍苗期玉米生长。周后期，降水逐渐发展至吉林和辽宁东部一带，对当地墒情继续改善。从气象条件看，当前辽西、吉林西部、内蒙古通辽和赤峰等地墒情较差，有待降水改善玉米生产环境。

国外：受天气条件推动，截至5月17日，美国玉米播种进度达到80%，与上年同期持平，超过68%的5年平均水平。目前，美国玉米出苗率为41%，落后去年同期2个百分点，但超过5年均值35%。从天气发展来看，本周至未来一周，美国中西部将持续出现降水天气。其中，爱荷华、密苏里、伊利诺伊、印第安纳州部分地区7日合计降水量达到50—80mm，整体降水高于常年平均水平，但周内无强降水天气，中西部气温水平偏暖，大湖区一带最高气温达到32℃，综合天气状况有利于玉米完成播种作业，并利好前期出苗生产。

来自阿根廷谷物交易所公布数据显示，上周阿根廷玉米收获进度达27.6%，较前一周增加3个百分点，但远低于上年同期的43.5%。从收获情况来看，实际产情符合交易所早前分析和预估，由于农户倾向于优先收获大豆，阿根廷玉米收获进度持续缓慢。本周阿根廷主要降水集中在布宜诺斯艾利斯东部一带，未来一周阿根廷境内几无降水预期，将加速玉米作物的收获进度。

2021年4月累计大豆进口量(万吨)

| 国家 | 四月 | 三月 | 同比 |
|-----|-----|-----|--------|
| 巴西 | | | |
| 美国 | | | |
| 俄罗斯 | | | |
| 阿根廷 | | | |
| 总量 | 745 | 777 | 10.9%↑ |

数据来源：中国海关总署

2021年4月累计玉米进口量(万吨)

| 国家 | 四月 | 三月 | 同比 |
|-----|-----|-----|---------|
| 美国 | | | |
| 老挝 | | | |
| 乌克兰 | | | |
| 俄罗斯 | | | |
| 总量 | 185 | 193 | 108.6%↑ |

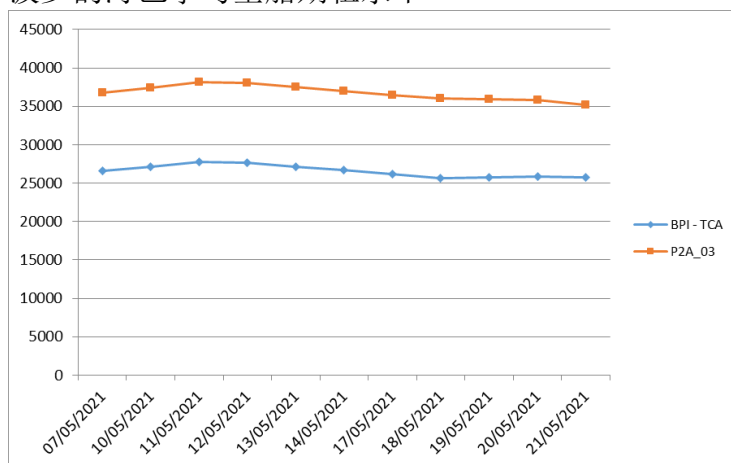
数据来源：中国海关总署

2021年4月累计大麦进口量(万吨)

| 国家 | 四月 | 三月 | 同比 |
|------|-----|-----|---------|
| 乌克兰 | | | |
| 法国 | | | |
| 加拿大 | | | |
| 澳大利亚 | | | |
| 总量 | 115 | 107 | 177.7%↑ |

数据来源：中国海关总署

波罗的海巴拿马型船期租水平



(P2A-03: 在斯科角和直布罗陀范围内交船，进行一个到远东的航次，还船范围为台湾和日本。)

油轮

超大型油轮

在中东海湾地区，基于 280000 吨的船舶，到美湾，来回都途经好望角，运价略有上涨，至国标 19-19.5，比上周上涨了大约一个点。基于 270000 吨的船舶，到中国，运价上涨了 2 个点，运价是国标 34.5，相当于基于一个往返航次下的 1700 美元/天。在大西洋，基于 260000 吨的船舶，从西非到中国，运价略有上涨到略低于国标 36，相当于租金 4400 美元/天左右，基于一个往返航次。

苏伊士极限型油轮

基于 135000 吨的船舶，从黑海到地中海，市场运价还是在国标 58，基于往返航次下的约 4000 美元/天，而基于 130000 吨的船舶，从尼日利亚到 UK Continent，运价下滑了 2 个点到国标 49，相当于往返航次下的 400 美元/天。基于 140000 吨的船舶，从 Basrah 到地中海，运价还是稳定在国标 17-17.5。

阿芙拉极限型油轮

在地中海，市场略有提高，基于 80000 吨的船舶，Ceyhan/Lavera 航线上，运价上涨了 2 个点到国标 87，相当于往返航次下的约 3000 美元/天。在北欧，运价下滑了，基于 80000 吨的船舶，横跨北海，运价下滑了 4 个点到国标 91，相当于往返航次下的负 4000 美元/天，基于 100000 吨的船舶，从波罗的海到 UK Continent，运价下滑了 6 个点，到国标 67.5，相当于 1800 美元/天。

成品油油轮

在上周的网络攻击之后，输油管道现在又开始运作，因此来自美国海湾的输油运价急剧下降。基于 38000 载重吨的船舶，从美湾到 UKC，现在运价是国标 77.5/80，相当于一周下滑了 25 个点。到巴西的市场上情况是相似的，运价已经下滑了约 32.5 个点到国标 112.5 的水平。

MR 型船市场上，Continent/USAC 航线上，运价相对稳定，下滑了约 2.25 个点，到国标 135 的水平。

成品油油轮运价回顾 5月21日

| 货量 | 航线 | 本周五价 | 价格变动 |
|-------|--|-------------|--------|
| 75000 | 中东海湾-日本 (CPP, naphtha condensate.) | WS92.5 | 15 |
| 55000 | 中东海湾-日本 (CPP, UNL, naphtha condensate) | WS92.5 | -0.71 |
| 38000 | 美湾到欧陆 (CPP, UNL, diesel) | WS78.21 | -35.36 |
| 80000 | 地中海-远东 (naphtha) | \$1,580,000 | 10000 |

原油油轮运价回顾 5月21日

| 货量 | 航线 | 本周五价 (WS) | 价格变动 |
|--------|----------|-----------|------|
| 280000 | 中东海湾-美湾 | 19.45 | 0.85 |
| 270000 | 中东海湾-新加坡 | 37.21 | 4.04 |
| 270000 | 中东海湾-中国 | 36.5 | 4.0 |
| 260000 | 西非到中国 | 37 | 1.77 |

航运新闻摘要

分析师预计，Pan Ocean 的 35 艘散货船扩张计划将迎较好收益

信德海事网

分析师表示，Pan Ocean 的船队扩张有望获得回报，该公司第二季度营运利润将翻倍。

该公司最近的一份季度报告显示，自年初以来，这家韩国船东又租了 35 艘散货船。

这家在新加坡上市的船东将其散货船队从去年年底的 186 艘，增至今年第一季度末的 221 艘。

新增加的船舶包括租入 9 艘海岬型船 (capesize)、9 艘巴拿马型船 (panamax)、12 艘大灵便型船 (handymax) 和 3 艘灵便型船 (handysize)。

今年，该公司还在其自己拥有的船队中增加了一艘海岬型船和一艘巴拿马型船，另外还有从二手市场上购买的一艘巴拿马型船和两艘大灵便型船，都仍在交付中。

据 VesselsValue 报道，这两艘大灵便型船分别是 37700 载重吨的“Taiyuan”和“Tsingtao”（均于 2016 年建造），以分别 2020 万美金的价钱购得。

Pan Ocean 散货船船队目前有 46 艘好望角型货船、45 艘巴拿马型货船、88 艘大灵便型货船和 42 艘灵便型货船。

5 月初，该公司公布第一季度营业利润为 489 亿韩元(合 4330 万美元)，较市场普遍预期的 570 亿韩元下降了 14%。“运费上涨没有反映在 2020 年底和 2021 年初签订的即期合同中，”分析师表示。分析师目前预计，该公司第二季度预计营业利润为 940 亿韩元。“随着租金在 2020 年底和 2021 年初呈上升趋势……第一季度签订的租船合同的杠杆效应已经明显显现。

翻 28 倍！中国疯狂购买美国玉米，小型干散货船舶因此受益

信德海事网

虽然近期干散货船舶运价指数 BDI 因为大型船舶的运费开始回调而跟着有所下降。但是衡量更小型干散货船舶运价的 BSI 指数却一直保持着稳定的上涨势头。

资产管理咨询公司 Breakwave Advisors 的创始人兼执行合伙人卡特森纳斯(John Kartsonas)也表示，目前干散货航运市场整体上涨的动力主要来自运输玉米和煤炭等货物的小型干散货船舶。

John Kartsonas 表示，“中国正在像明天就将没有货物了一样的购买玉米。”“目前中国的玉米进口量是迄今为止最高的。”

彭博社(Bloomberg)报道，根据美国农业部(US Department of Agriculture)的数据显示，本月迄今，中国在 2021-22 玉米季购买了约 950 万吨美国玉米。

而根据航运经纪公司 Arrow shipping 提供的数据显示，目前中国已经购买的美国玉米达到了 110 万吨，将在 9 月前完成发货。这个销售额是此前 10 年的平均水平的 28 倍。

该机构预计，该收获季节里，中国将从全球供应商进口约 2600 万吨。

John Kartsonas 表示，对其他谷物和煤炭的非典型需求正在提高好望角型以下的干散货船舶的即期运费，进而对整个干散货运费市场提供了支撑。

他表示：“2021 年的干散货航运市场不应仅仅聚焦于钢铁市场，我们至少 10 年没有遇到过的情况，那就是全球对许多不同大宗商品的需求都在推动市场的发展。”

“如果要我对今年头四个月左右的情况进行总结的话，那就不是我们一直在谈论的传统干散货需求驱动因素，而是人们十年来从未见过的情况。”

Supramax，运费上天玉米等大宗商品的运量大幅增长当然助推了运输该类型货物的小型干散货船舶，比如 Supramax 的运费大幅上涨。

截至上周五，波罗的海交易所(Baltic Exchange)的 supramax 10TC 运费(10 条航线的加权平均即期运费)自年初以来飙升了 134%，至每日 26,493 美元。

不过需要说明的是，虽然近期有所回调，但好望角型船舶 5TC 运费在今年以来也几乎翻了一番，至每日 31643 美元，但由于包括中国禁止进口澳大利亚煤炭和不断上涨的铁矿石价格在内的一系列因素，其波动性要大得多。

因此，分析师表示，“目前的干散货市场更多的是小型的干散货船在推动。”但他同时也表示，随着 Covid-19 限制的放松以及对钢材以外的大宗商品的需求继续增长，很难判断这种情况会持续多久。

“话虽如此，铁矿石和钢铁将进入季节性强劲期，这将是迄今为止价格的最高表现。”（相关阅读：BDI 连续多日下跌 分析师：莫要慌，今年还要涨）

Jefferies 的分析师 Randy givens 也表示，好望角型船舶市场的波动频率相对较大，但他仍预计好望角型船舶的现货运价将在未来几周和几个月上涨，尤其是在钢铁价格和产量保持高位的情况下。他还表示：“我们还预计，由于对农业和小型大宗商品的需求也很稳定，小型干散货船舶的运价也将保持相对坚挺。”

必和必拓 South Flank 矿区完成首批铁矿石生产

我的钢铁网

据 BHP 官方报道，5 月 20 日必和必拓 (BHP) 正式宣布其位于西澳大利亚州皮尔巴拉中部的 South Flank 矿区实现了首批铁矿石生产。

South Flank 是一个年产 8000 万吨的可维持性矿山，价值 36 亿美元，并将成为西澳大利亚技术最先进的优质铁矿。它与现有的 MiningAreaC (MAC) 矿区一起，将形成世界上最大的铁矿石运营中心，年产量约为 1.45 亿吨。South Flank 的优质矿石将使 BHP 西澳铁矿石业务的平均铁矿石品位从 61% 提高到 62%，块矿的总体比例从 25% 提高到 30-33%。

South Flank 扩建了 MAC 矿区现有的基础设施，并涉及建设一个年产 8 千万吨的破碎和筛分厂、陆上输送系统、堆场和火车装载设施。

上海菁英航运经纪有限公司

上海菁英航运经纪有限公司

上海菁英航运经纪有限公司 前身是 2006 年 6 月成立的香港精英租船有限公司上海代表处，主要致力于干散货领域的航运经纪业务，为客户提供全方位的航运服务。为参与 2020 年建设上海航运中心项目，2011 年被邀正式注册成为中国首批 9 家登记注册的国际知名航运经纪有限公司之一。公司的航运经纪业务员都具有航运经纪人资格证书，其中不乏资深经纪人及外籍员工，还有一批充满活力的年轻人。上海菁英航运经纪有限公司目前是英国伦敦波罗的海交易所，波罗的海海事组织和香港船东协会的会员，在国际航运市场上享有良好的信誉。2013 年 4 月，上海菁英航运经纪有限公司成为 6 家首批获准从事人民币 FFA 交易经纪公司之一。2016 年 2 月，成为新加坡交易所获准从事美元 FFA 交易的经纪公司。

特别是在大宗干散货的好望角型船（CAPE）市场业务上，上海菁英为全球知名船东和中国的大型钢铁企业提供船舶经纪服务并签订多项长期合作协议，其专业的服务品质和全方位的服务理念受到业内人士的一致好评。自成立起，公司一直在不断拓展业务范围，基于好望角型船业务的成功，上海菁英将业务扩展至巴拿马和超灵便型船，为世界范围的船东和租家提供专业服务。

除此之外，在 2011 年 8 月上海菁英的船舶交易部门成立，拓展新造船、二手船和拆船交易业务。

联系方式：

上海市仙霞路 137 号
盛高国际大厦 1601 室，200051

电话：+8621 5206 9898

传真：+8621 5206 6767

Email: cape@seamasterltd.com

公司网址： www.seamasterltd.com