

## 一周运价简评

### 1. 海岬型船

BCI 本周五报收 736 点，同比上周末上涨 690 个点。本周刚开始海岬型 5 个期租平均价仅仅只有 3,369 美元/天，但到周五已经升到了 7,307 美元/天，而且还有继续上升的趋势。在铁矿石货盘需求走强的带动下，往太平洋方向、大吨位货量的货船租金率先听从召唤开始上涨。太平洋版块中，尤其是西澳大利亚至中国的铁矿石航线上，下半周交易出乎意料得非常活跃。西澳至青岛航线的运价本周以 4.123 美元/吨开始，周五报收于 5.473 美元/吨。

### 2. 巴拿马型船

BPI 本周五报收 814 点，同比上周末上涨 60 个点。本周各区域的租金水平都有上升，周一至周四期租平均价攀升了 345 美元，这主要是受美湾和南美东海岸往太平洋市场驱动，P2A 航线日租金周一至周四上涨了 759 美元；而相应的程租航线运价也分别上涨了 1.06 美元/吨和 0.76 美元/吨。本周后半程，卡姆萨尔型货船走一个南美东海岸往太平洋方向的航次，租金在 12,750 美元/天左右，加 275,000 美元空放补贴。

### 3. 超灵便型船

BSI 本周五报收 507 点，同比上周末上涨 7 个点。本周 BSI 指数以下跌模式开始，但到结束时已经完全反转。然而定期期租的交易仍很有限，因为船货双方都在观望中。大西洋一些重要区域如南美东海岸和美湾的交易增多了。印度洋中对货船的需求增强，租金再次上升。一艘装配了脱硫塔、61,000 吨级的货船被租下于菲律宾交船，走一个途经南非到越南的航次，租金 9,500 美元/天。

## 期租水平 6 月 5 日(美元/天)

船型	6 月 5 日	比较上周	2019 年 6 月	2018 年 6 月
海岬型	7307	3938↑	15921	16783
巴拿马型	7324	535↑	11142	11048
超灵便型	5578	73↑	8417	11630
灵便型	5297	422↑	6320	8567

数据来源：波罗的海航运指数中文网

## 6 月 5 日运价回顾(美元)

船型	航线	本周五价	价格变动
170000/10%	西澳铁 Dampier - 青岛	5.386	1.342↑
170000/10%	巴西铁 Tubarao - 青岛	10.81	2.804↑
170000/10%	南非铁 Saldanha-青岛	7.534	1.246↑
130000/10%	东澳煤 Newcastle- 舟山	7.295	1.037↑
85000/10%	东澳煤 Hay Point - 舟山	7.9	0.190↑
70000/10%	印尼煤 Samarinda- 广州	4.513	0.219↑
45000/10%	印尼煤 Taboneo- 广州	5.297	0.022↑
50000/10%	菲律宾镍 Surigao-日照	7.171	0.054↓

数据来源：上海航运交易所 CFI

1. 海岬型船租金水平上涨

2. 巴拿马型船租金水平上涨



3. 超灵便型船租金水平上涨

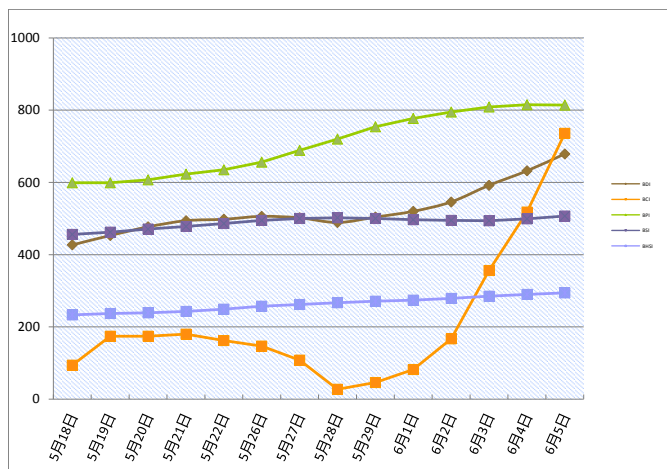
## 人民币 FFA 远期评估(6 月 5 日)

协议号	远期价格(美元)	远期价格(人民币)	变化	汇率
CTC0620	9531	67636.74	57.00%↑	7.0965
CTC0720	12334	87528.23	40.98%↑	7.0965
CTC0820	13663	96959.47	17.71%↑	7.0965
CTC0920	15369	109066.1	13.28%↑	7.0965
CTCQ320	13789	97853.63	21.94%↑	7.0965
CTCQ420	15234	108108.1	12.31%↑	7.0965
CTCQ121	9209	65351.66	9.34%↑	7.0965
CTC2021	12949	91892.57	7.48%↑	7.0965
PTC0620	6297	44686.66	5.10%↓	7.0965
PTC0720	7994	56729.42	2.02%↓	7.0965
PTC0820	9031	64088.49	1.65%↑	7.0965
PTC0920	9606	68168.97	0.26%↑	7.0965
PTCQ320	8877	62995.63	0.03%↑	7.0965
PTCQ420	9547	67750.28	2.03%↓	7.0965
PTCQ121	7944	56374.59	1.04%↓	7.0965
PTC2021	9216	65401.34	1.31%↓	7.0965
STC0620	6139	43565.41	1.16%↑	7.0965
STC0720	7746	54969.48	6.52%↑	7.0965
STC0820	8457	60015.1	5.67%↑	7.0965
STC0920	8821	62598.22	6.90%↑	7.0965
STCQ320	8342	59199	6.38%↑	7.0965
STCQ420	8753	62115.66	3.12%↑	7.0965
STCQ121	7507	53273.42	0.18%↑	7.0965
STC2021	8868	62931.76	0.07%↑	7.0965

数据来源：波罗的海指数网站

橙色表示与上周同期上升，蓝色表示与上周同期下跌。

## 波罗的海干散货指数



## 干散货船舶

### 干散货船舶交易

#### 新船交付

Mitsui SB (Chiba)船厂交付了一艘 64,049 载重吨的散货船 'CD Huelva'，船东是 Goodwill Maritime。Nantong COSCO KHI 船厂交付了一艘 82,037 载重吨的散货船 'Navios Magellan II'，船东是 ITOCHU Corp.

#### 二手船市场

Libera 为他们 2015 年建造的海岬型货船 "CAPE BALTIC" (177,536 载重吨, 建于 2005 年, Mitsui SB (Chiba)建造) 邀约报价。在收到几个潜在客户的报价后, 普遍认为此船现已承诺出售给某印尼买家, 售价在 1050 万美元左右, 基于按照租约自由选择交船点。Jebsens Management 以打包形式将两艘船一同卖给了 Erasmus, 售价是 2600 万美元。这两艘船是 "SWIFTNES" 和 "SHARPNES" (都是 35,510 载重吨, 建于 2015, Tsuneishi Cebu 建造, C4x30T), 预定特调完成后交船。另外, SAM SA 已经将他们在韩国建造的灵便型船 "SAM PANTHER" (33,395 载重吨, 建于 2010 年, Orient Shipyard 建造, C4x30T), 以 690 万美元的价格售出, 预定今年 11 月完成调查。

#### 新造船市场

在新造船市场, Covid-19 疫情的爆发继续对投资者的情绪施加不良影响。2020 年至今仅报出 215 艘新建建造订单, 数量较往年同期下跌了 49%。

### 租船交易摘要

- 'Nefeli.GR' 建于 2014 年, 81056 载重吨, 6 月 6-9 日高雄交船, 途经印度尼西亚, 印度还船, 租金 7,000 美元/天—租家 Aegis Carriers
- 'Mairini' 建于 2010 年, 79023 载重吨, 5 月 22 日新加坡交船, 途经南美东海岸, 中国还船, 租金大约 8,500 美元/天—租家 CNR
- 'Pacific Wind' 建于 2020 年, 61338 载重吨, 6 月 6 日 Mizushima 交船, 途经北太平洋美国西海岸, 中国还船, 租金大约 7,750 美元/天—租家 Refined Success
- 'Newseas Jasper' 建于 2010 年, 56803 载重吨, 大连即期交船, 途经菲律宾, 中国还船, 意向载镍矿, 租金大约 7,250 美元/天—租家 Joint Fortune
- 'Unicorn' 建于 2013 年, 56739 载重吨, 舒韦赫即期交船, 途经阿拉伯湾, 孟加拉国还船, 租金 11,000 美元/天—租家 Bainbridge
- 'Pigi' 建于 2014 年, 190000 吨 (10% 增减), 从图巴朗到青岛, 受载期 7 月 6 日之后, 运价 10.50 美元/吨, 船方不负责装卸, 允许装货时间是 3 个晴天工作日 (包括星期节假日)/卸率是 30000 吨/晴天工作日 (包括星期节假日)—租家嘉吉
- CCL 的船, 船名待定, 货量 170000 吨 (10% 增减), 从斯丹利角到青岛, 受载期 6 月 12-14 日, 运价 6.00 美元/吨, 船方不负责装卸, 装率是 80000 吨/晴天工作日 (包括星期节假日)/卸率是 30000 吨/晴天工作日 (包括星期节假日)—租家罗伊山
- CCL 转租的 'Golden Zhejiang', 建于 2010 年, 货量 170000 吨 (10% 增减), 从图巴朗到青岛, 受载期 6 月 17 日之后, 运价 9.99 美元/吨, 船方不负责装卸, 允许装货时间是 3 个晴天工作日 (包括星期节假日)/卸率是 30000 吨/晴天工作日 (包括星期节假日)—租家淡水河谷
- 船名待定, 建于 2010 年, 货量 75000 吨 (10% 增减), 从达尔林普尔湾煤矿码头到维沙哈巴南, 受载期 6 月 25 日到 7 月 3 日, 运价 10.20 美元/吨, 船方不负责装卸, 装率是 30000 吨/晴天工作日 (包括星期节假日)/卸率是 40000 吨/晴天工作日 (包括星期节假日)—租家 RINL

数据来源: 波罗的海航运指数中文网  
<http://www.balticexchange.cn>

### 干散货船舶买卖概况 单位 (百万美元)

船名	船龄	船型 DWT	船厂	成交价
Federal Izumi	2020	63,500	Imabari SB (Imabari)	
Aquabeauty	2020	81,900	Sanoyas Shipbuilding	
Valiant Splendor	2020	99,990	Tsuneishi Zhoushan	
Cape Baltic	2005	177,536	Mitsui SB (Chiba)	region 10.5
Evolution	1995	23,569	Saiki Hvy. Ind.	1.34
Zhong Chang 288	2012	41,541	Zhejiang Qinfeng	RMB 72.71
SAM Panther	2010	33,395	Orient Shipyard	6.9
Sharpnes*	2015	35,510	Tsuneishi Cebu	26
Swiftnes*	2015	35,510	Tsuneishi Cebu	
Elnath	2005	76,728	Sasebo HI	7.8
Trenta	2010	56,838	Jiangsu Hantong HI	region 6.9
拆解船	船龄	船型 DWT	拆解地	成交价
Energy Annabelle	1980	19,885	Turkey	
Orfeas	2002	164,218	Bangladesh	
Berge Aoraki	2000	172,502	Bangladesh	7.83

\* En bloc Sales.

### 拆船指数

拆船指数(美元/轻吨)	6月5日	变化
孟加拉国拆船	296.0	7.90↑
印度拆船	288.5	7.00↑
巴基斯坦拆船	303.0	1.00↑

\*20001LT 及以上散货船

### 原油价格 美元/桶

种类	6月5日	5月29日	变化
布伦特	39.99	35.29	13.32%↑
西德州	37.41	33.71	10.98%↑

### 船用燃料油(美元/吨) 6月5日

地区	IFO380	VLSFO	MGO、MDO
新加坡	244 (+45)	303.5 (+40.5)	327.5 (+25)
上海	273.5 (+37)	309.5 (+34.5)	371.5 (-5)
香港	265 (+39.5)	309 (+30.5)	323 (+25.5)
釜山	286.5 (+17)	311 (+21.5)	334.5 (+6.5)
日本(Osaka)	262 (+30)	336.5 (+55)	787.5 (0)
Fujairah	222 (+31.5)	299.5 (+27)	379 (+4)
鹿特丹	239.5(+49.5)	278 (+44.5)	313.5 (+48.5)

数据来源: 海运圈聚焦网

本报告中的信息均来源于已公开的资料, 我对这些信息的准确性及完整性不作任何保证。报告中的信息或本公司的实际出价或征价。本报告的版权仅作为我公司内部学习、交流, 未经书面许可任何机构和个人不得以任何形式刊登、发表或引用。

## 铁矿石贸易

### 铁矿石专题快报

#### 几内亚批准 SMB 的 Simandou 铁矿项目

(来源:我的钢铁网)

据路透社报道，周四几内亚政府批准了西芒都 (Simandou) 铁矿北部 1 号和 2 号区块开发协议，赢联盟 (SMB-Winning) 将开发这个含有超过 20 亿吨高品位矿石的世界最大未开发铁矿。

赢联盟是由山东魏桥集团、烟台港集团、新加坡韦立国际集团和法资几内亚联合矿业供应公司 (UMS) 等 4 家企业组成的企业联合体。去年 11 月，赢联盟在国际招标中以 140 亿美元的价格战胜澳大利亚 FMG 公司获得该项目开发权。

另据希腊船运新闻社报道 (Hellenic Shipping News)，西芒都 (Simandou) 铁矿 1 号和 2 号区块预计于 2026 年开始发运，一号区块年产量 6000 万吨，二号区块年产量 5000 万吨。作为招标计划的一部分，赢联盟将修建相关基础设施，包括一座深水港和连接矿区的 650km 铁路系统。1 号和 2 号区块及相关基础设施的建设将带动几内亚其他铁矿资源的开发，最有可能性的包括力拓和几内亚政府控股的 3 号和 4 号区块。

#### 2020 年 4 月中国进口铁矿石货量(万吨)

国家	本月进口数量	环比	年度累计进口数量
南非	-	-	-
澳大利亚	-	-	-
巴西	-	-	-
各国合计	9,571	-	35,840

数据来源：中国海关

#### 铁矿石价格分析 (6 月 5 日)

机构	品位	贸易方式	单位	本日	周环比
Mysteel	62%Fe	CFR Tianjin	USD	100.55	0.49%↓
TSI	62%Fe	FOB Brazil	USD		
TSI	62%Fe	FOB W.Australia	USD		
中联钢铁	62%Fe	CFR CHINA	CNY		
北矿所	62%Fe	CFR CHINA	CNY		
Mysteel	62%Fe	CFR TANGSHAN	CNY	783	4↑

数据来源：我的钢铁

#### 矿粉 FOB 价格 单位：美元/吨

名称	品位	发货地	6月5日	5月29日	变化
澳洲 Pb Lump	62.5%	Dampier			
澳洲 Pb Fine	61.0%	Dampier	99.00	99.50	0.5↓
澳洲 Newman Fine	62.3%	Hedland			
澳洲 Yandi Fines	57.3%	Hedland	86.75	87.30	0.55↓
巴西 SSFT	62.5%	Tubarao	101.95	102.90	0.95↓
巴西 IOCJ	64.5%	PDM	115.35	116.90	1.55↓

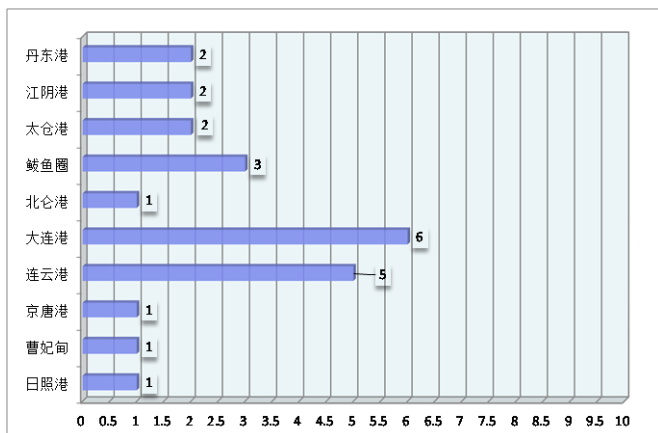
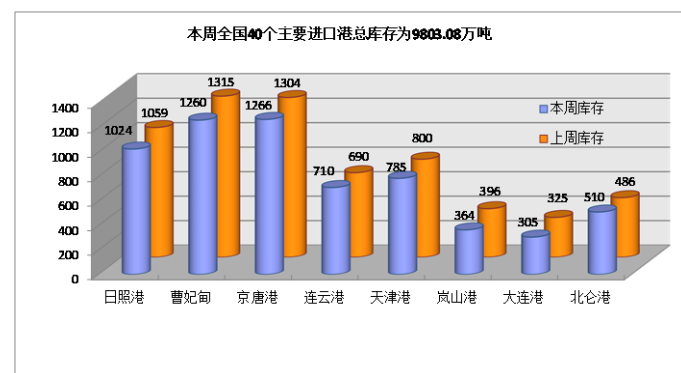
数据来源：我的钢铁

#### 国内市场钢材价格指数

品种	6月5日	5月29日	涨跌
钢材综合	137.89	135.98	1.40%↑
长材	156.51	154.41	1.36%↑
扁平	120.07	118.36	1.44%↑
一次材	147.76	145.74	1.39%↑

数据来源：我的钢铁

#### 待港时间较长的铁矿石港口(天)



## 煤，炭贸易

### 煤、炭专题快报

#### 能源巨头加速布局

#### 可再生能源消耗量首次超越煤炭

(来源: 秦皇岛煤炭网)

5月26日美国能源信息署(EIA)发布的《月度能源评论》显示,2019年美国可再生能源消耗量自1885年以来首次超过煤炭,这比电力行业预测实现这一里程碑的时间还要早上一年。主要原因是过去十年来,由于廉价替代能源的崛起,煤炭的消耗量大幅下降。

去年,壳牌公布了其到2030年要成为全球最大电力公司的计划。该计划明确表示,作为最大的公用事业公司,它将依赖从天然气到可再生能源的混合能源。在过去的一年里,壳牌一直在积极投资各种电力项目,包括收购天然气供应商和分销商,投资太阳能和风能项目。其中值得注意的是去年马萨诸塞州当局批准的804兆瓦的五月花海上风能项目,以及壳牌今年早些时候表示将在昆士兰州建造120兆瓦太阳能发电厂——这是壳牌在澳大利亚的第一个公用事业规模的可再生能源项目。尽管今年3月份油价暴跌,大型石油公司不得不开始修订支出计划时,壳牌宣布削减其核心业务和股息,但在所谓的新能源业务的投资上几乎没有任何变化。壳牌首席执行官本·范伯登指出,天然气和新能源部门的投资将被大幅削减,但新能源部门的投资计划不会有什么变化。

与此同时,英国石油公司也在今年第一季度报告中表示,将把年度资本支出削减25%,至120亿美元。其中,10亿美元来自下游业务的削减,其余部分来自上游业务的削减。“与此同时,我们对低碳活动的投资保持不变,到2020年,我们预计将投资约5亿美元,”首席执行官伯纳德·鲁尼说。最近,英国石油公司进一步启动了一项从太阳能和风能发电厂生产氢的可行性研究,即所谓的绿色氢,许多人认为这是世界能源转型下一阶段的一个特征。该项研究还获得了澳大利亚可再生能源局提供的171万美元的资金。

显然,可再生能源的转变正在加速,但它最终将走向何方还有待观察。壳牌、英国石油等行业巨头都在为此做好充分。只要石油和天然气有需求,他们就会继续销售。但是他们也在通过对可再生能源的投资,试图建立“新能源秩序”。

#### 2020年4月煤炭进口量(万吨)

国家	四月	三月	环比
澳洲			
印尼			
蒙古			
俄罗斯			
各口岸总量	3094.8	2783	11.2%↑

数据来源: 中国海关总署

#### 主要港口煤炭库存分析(6月5日)

港口	本周	上周	环比
秦皇岛港	392	386	1.55%↑
曹妃甸港	329.3	348	5.37%↓
广州港	214.9	208.4	3.12%↑
国投京唐港	503.3	495.3	1.62%↑
环渤海四港	1224.6	1229.3	0.38%↓
纽卡斯尔港	-	-	-

数据来源: 我的钢铁网

#### 煤炭指数分析(6月3日)

发布机构	品种	贸易方式	单位	价格	比上周
Platts	Premium Low Vol FOB Australia	FOB E.AUS	美元		
Platts	HCC 64 Mid Vol FOB Australia	FOB E.AUS	美元		
Platts	Premium Low Vol CFR China	CFR 中国	美元		
Platts	HCC 64 Mid Vol CFR China	CFR 中国	美元		
CCI8 (5月29日)	5500 大卡动力煤	CFR 广州	CNY	406.16	6.47↓
环渤海湾动力煤	5500 大卡动力煤	FOB 渤海湾	CNY	531	1.00↑

数据来源: 秦皇岛煤炭网、中国煤炭资源网

## 谷物贸易

谷物专题快报

### 航运业高管：“中国取消了对部分美国农产品的进口运输”

(来源：海运圈聚焦)

据《华尔街日报》报道，据航运消息人士称，由于中美紧张局势加剧，中国国有控股公司已经取消了对部分美国农产品的进口运输。”

一位不愿透露姓名、参与中国农产品进口的中国航运业高管表示：“对少数几批牲畜饲料、玉米、猪肉、棉花和一些肉类的进口被推迟。”这位高管说：“中国私营出口商不在其中，但可能会升级，这取决于中美关系如何向前发展。”“它们上周看中了23批美国大豆货物，但被推迟，本应会在其船上运走大约三分之一的货物。这是向美国人发出的警告，以缓解口头攻击。”

而据彭博新闻社首次报道，此次取消订单涉及中美两国在1月份签署的第一阶段贸易协定后下达的订单。根据协议，中国承诺在未来两年将增加进口美国商品与服务，总额为2000亿美元。此次额外增加的2000亿美元采购额是基于2017年美国对中国的出口数据的基础上决定的。

总部位于丹麦哥本哈根的国际航运组织 BIMCO 的首席航运分析师 Peter Sand 表示：“这一增长目标相当雄心勃勃。第一阶段的协议是第一个不升级的举措，但自那以后，中美两国关系恶化，贸易关系出现逆转。目前的言论是一种有毒的鸡尾酒，可能会进一步损害两国关系。”

另一位中国航运业高管表示，中国国有进口商已取消了对15000至20000吨美国猪肉的进口，这大约相当于10天的订单量。目前对美国玉米和棉花的大宗采购也已暂停。进一步的行动将取决于中美关系未来的发展。如果美国的反应升级，我们可能会回到新一轮的关税和限制。”

有消息人士指出，国有进口商中粮集团有限公司和中储粮集团公司已经取消对美国大豆的进口运输。

### 2020年4月累计大豆进口量(万吨)

国家	四月	三月	环比
巴西			
美国			
俄罗斯			
阿根廷			
总量	671	428	56.78%↑

数据来源：中国海关总署

### 2020年4月累计玉米进口量(万吨)

国家	四月	三月	环比
美国			
老挝			
乌克兰			
俄罗斯			
总量	89	32	178.13%↑

数据来源：中国海关总署

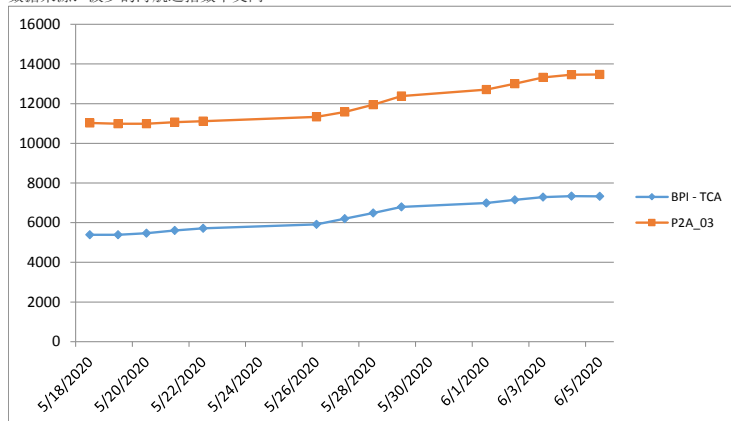
### 2020年4月累计大麦进口量(万吨)

国家	四月	三月	环比
乌克兰			
法国			
加拿大			
澳大利亚			
总量	42	28	50%↑

数据来源：中国海关总署

### 波罗的海巴拿马型船期租水平

数据来源：波罗的海航运指数中文网



(P2A-03: 在斯科角和直布罗陀范围内交船，进行一个到远东的航次，还船范围为台湾和日本。)

## 油轮

### 超大型油轮

中东海湾市场又渡过了相当活跃的一周。然而船东们却无力阻止运价下跌。270,000 吨货量至中国的运价下跌 10 点至国标 55。280,000 吨货量至美湾、来去途经好望角航线上的运价大约跌了 3 点，至国标 32.5-33 的水平。在西非市场中的交易很少，260,000 吨货量至中国的运价较一周前下跌了 5 点至国标 58。基于 270,000 吨货量，从美湾至中国的运费估计上涨了 900,000 美元，至 750 万美元上下。

### 苏伊士极限型油轮

因需求减少运力增强，此部分船型的运价再次走低。130,000 吨货量、从尼日利亚至英国-欧洲大陆的运价大幅跳水 16 点至国标 55，而 135,000 吨货量、从黑海至地中海的运价下滑 12 点至国标 62。在中东海湾，因相同原因，

基于 140,000 吨货量，从巴士拉至地中海的运价下滑 6 点，至国标 25 的水平。

### 阿芙拉极限型油轮

对所有船型的船东们来说这又是悲惨的一周，租家们在交易中掌握了控制权，而船东们为了成交都在互相争夺货盘。在地中海，80,000 吨货量、杰伊汉至地中海的运价现在是国标 70，较一周前下跌了 11 点。在欧洲北部，80,000 吨货量、穿越北海的运价下跌了 16 点，现在位于国标 76.5 的位置；而 100,000 吨货量、波罗的海至英国-欧洲的运价也下跌至国标 57.5。跨大西洋，基于 70,000 吨货量，从加勒比海至美湾航线上，运价下跌了 14 点至略高于国标 60 点水平；而 70,000 吨货量、美湾至英国-欧洲航线上的运价水平暴跌 20 多点，至国标 55 左右。

### 成品油油轮

本周租家们牢牢把握住了主动权，船东们的抵抗显得很徒劳。在中东海湾，75,000 吨货量到日本的运价跌幅超过了 30 多点，现在勉强到国标 75。LR1 船型的情况类似，市场中询盘寥寥，租家们可随便挑挑拣拣。现在的运价顶多在国标 80-85 之间，而本周初运价还在国标 120。基于 37,000 吨货量，从英国-欧洲至美国大西洋沿岸的航线上，船东们也不得不面对激烈的竞争，运价下跌了约 7.5 点，最近听到的报道是 Repsol 以国标 125 的运价成交，基于北西班牙装货。基于 38,000 吨货量，从美湾至英国-欧洲的回程航线上，这里是船东们仅有的安慰，本周运价稳定在略高于国标 90 的水平。30,000 吨货量、穿越地中海航线上的运价面临新一轮下行压力，运价从国标 146.25 下跌至刚到国标 140 左右。随着运力持续增强，租家们都不急于成交，经纪人感觉运价有再次下跌的可能。

## 成品油油轮运价回顾 6 月 5 日

数据来源：波罗的海航运指数中文网

货量	航线	本周五价	价格变动
75000	中东海湾-日本 (CPP, naphtha condensate.)	WS 77.69	36.37↓
55000	中东海湾-日本 (CPP, UNL, naphtha condensate)	WS 81.94	43.62↓
38000	美湾到欧陆 (CPP, UNL, diesel)	WS 92.14	0.72↓
80000	地中海-远东 (naphtha)	\$ 2135714	150000↓

## 原油油轮运价回顾 6 月 5 日

数据来源：波罗的海航运指数中文网

货量	航线	本周五价	价格变动
280000	中东海湾-美湾	WS 32.55	3.68↓
270000	中东海湾-新加坡	WS 58.67	9.08↓
270000	中东海湾-中国	WS 57.33	8.42↓
260000	西非到中国	WS 58.33	5.30↓

## 航运新闻摘要

### 美国升级对委内瑞拉海上石油贸易的制裁

海运圈聚焦

据彭博社报道，特朗普政府升级了对委内瑞拉石油行业的制裁，针对四家支持委内瑞拉总统马杜罗(Nicolas Maduro)“非法”政府的海运公司。

根据周二的一份声明，美国财政部海外资产控制办公室还认定，最近几个月来，四艘油轮继续从委内瑞拉港口提货，是被封锁的财产。据美国财政部称，其中三家公司总部位于马绍尔群岛，另一家总部位于希腊。

美国财政部部长 Steven Mnuchin 表示：“非法的马杜罗政权已经寻求海运公司及其船只的帮助，继续开采委内瑞拉的自然资源为该政权谋利。美国将继续打击那些支持这一腐败政权的人。”

周二被列入黑名单的公司包括总部位于马绍尔群岛的 Afranav Maritime Ltd. 及其油轮 “Athens Voyager” 轮。总部位于希腊的 Seacomber Ltd.，该公司是 “Chios I” 轮油轮的注册船东。总部位于马绍尔群岛的 Adamant Maritime Ltd 及其油轮 “Seahero” 轮和总部位于马绍尔群岛的 Sanibel Shiptrade Ltd. 及其旗下的 “Voyager I” 轮。

给委内瑞拉国家石油公司 (Petroleos de Venezuela SA) 和石油部媒体官员的电子邮件并没有得到立即回复。

受制裁的和实体在美国境内所有资产及资产权益将被冻结，美国公民不得与其进行交易。

此次制裁是美国为切断委内瑞拉的石油贸易，以鼓励政权更替而进行的最新升级。

### OSM 接管目前由 KGJS 运营的 37 艘船舶管理权

海运圈聚焦

挪威船舶公司 OSM Maritime (简称 OSM) 将接管目前由 Kristian Gerhard Jebsen Skipsrederi (以下简称 KGJS) 运营的 37 艘船舶管理权。该协议包括 KGJS 向 OSM 移交在卑尔根、新加坡和马尼拉的所有技术、船员和支持职能。

该转移预计将于 2020 年 8 月 3 日完成。OSM 计划在卑尔根建立一家新的船舶管理公司，该公司将容纳 30 名 KGJS 员工，而在新加坡和马尼拉的员工将被调任，并与 OSM 在新加坡和马尼拉的现有组织一起。OSM 将拥有位于卑尔根的新船舶管理公司 100% 的股份，该公司将负责管理目前属于 KGJS 船队的 37 艘船。KGJS 目前管理着 37 艘船，包括新造船和第三方管理的船舶，而 OSM 有 150 艘船舶处于全面技术管理之下，另有 400 艘船舶处于船员管理之下。

据透露，此次合作将使 KGJS 能够获得领先的技术，提升安全和效率，同时也能通过 OSM 的规模获得采购优势。另一方面，它将加强 OSM 在挪威的地位，尤其是在散货船和油轮领域。

OSM 首席执行官 Bjoern Sprotte 表示：“随着时间的流逝，我们的目标是通过客户与我们知识渊博、经验丰富的员工和船员之间的密切互动提供更好的服务。”

KGJS 首席执行官 Geir Mjelde 补充道：“航运业在技术和环境法规方面面临着重大挑战。应对这些挑战需要规模和深度的能力。”

### 美国 4 月贸易逆差扩大 16.7%

界面新闻

由于新冠疫情导致需求遭抑制，物流中断，美国 4 月商品和服务贸易额跌至近 10 年最低水平。

美国商务部周四公布的数据显示，4 月出口环比下跌 20.5%，至 1513 亿美元，民用飞机、原油和汽车的出口领跌；进口环比下跌 13.7%，至 2007 亿美元，乘用车、半导体和消费者产品跌幅最大。进出口额皆创下自 1992 年开始有可比数据以来的最大环比月跌幅。此外，4 月商品和服务贸易进出口总额为 3520 亿美元，触及 2010 年 5 月以来最低水平；贸易逆差为 494 亿美元，环比扩大 16.7%。

报告还显示，4 月美国与中国的商品贸易逆差扩大 90 亿美元，至 260 亿美元。其中对华出口增加 21 亿美元至 93 亿美元，从中国进口增加 110 亿美元至 352 亿美元。

经济学家指出，贸易逆差扩大将拖累美国二季度经济。牛津经济学院高级经济学家詹姆斯·沃森表示，随着全球和美国放松限制措施，贸易流动或将开始复苏，部分领先指标已经体现出了这点，但是下行风险依然存在。

美国亚特兰大联储的经济观察工具 GDPNow 最新显示，经季节调整后，美国二季度实际国内生产总值 (GDP) 环比按年率将下降 52.8%。纽约联储 GDP 数据模型 5 月底时的预测则显示，二季度美国经济将下滑 35.53%。

一季度美国 GDP 环比折年率萎缩 5%，创下 2009 年以来的最大季度跌幅。

### 淡水河谷以最低员工数量勉强维持运营

信德海事网

拉丁美洲正在成为全球新的疫情中心，巴西已经成为仅次于美国的第二大疫情感染国。市场传言，受疫情影响，巴西淡水河谷公司位于伊塔比拉 (Itabira) 地区的三个主要矿山将被关闭，淡水河谷全年铁矿石产量目标下调 2000 万吨。但淡水河谷近日强调，该传言不实，不会因为疫情更改年度产量目标。

不过，淡水河谷亦坦承，因巴西监管机构施加了极大压力，为了防止冠状病毒在员工中传播，该公司的矿山正投入最低员工数量勉强维持运营。基于对淡水河谷矿山生产可能中断的担忧，输往中国的铁矿石价格已出现明显的上涨。

事实上，淡水河谷的日常运营几乎承受不起中断事件的发生。伊塔比拉矿区的年产量为 3600 万吨，是淡水河谷 2019 年总产量的 12%。2020 年产量目标还没有去考虑到大规模关停正在运营的矿山可能性。“如果该地区的业务停止，铁矿石价格可能在未来几个月飙升至每吨 150 美元。伊塔比拉是淡水河谷的关键产区，对整个铁矿石供应链的影响将是巨大的。”一位铁矿石交易员表示。

巴西联邦经济部正试图关闭伊塔比拉矿区的生产，因为它认为全国病毒感染率正在飙升，因此需要采取禁令，抑制病毒的进一步扩散。尽管公司方面坚持不会因为疫情更改年度产量目标，但淡水河谷日前表示，因为巴西监管机构对其经营许可证施加了极大压力，为了防止冠状病毒在员工中传播，该公司的矿山正以最低员工水平运营。

## 上海菁英航运经纪有限公司

### 上海菁英航运经纪有限公司

上海菁英航运经纪有限公司 前身是 2006 年 6 月成立的香港精英租船有限公司上海代表处，主要致力于干散货领域的航运经纪业务，为客户提供全方位的航运服务。为参与 2020 年建设上海航运中心项目，2011 年被邀正式注册成为中国首批 9 家登记注册的国际知名航运经纪有限公司之一。公司的航运经纪业务员都具有航运经纪人资格证书，其中不乏资深经纪人及外籍员工，还有一批充满活力的年轻人。上海菁英航运经纪有限公司目前是英国伦敦波罗的海交易所，波罗的海海事组织和香港船东协会的会员，在国际航运市场上享有良好的信誉。2013 年 4 月，上海菁英航运经纪有限公司成为 6 家首批获准从事人民币 FFA 交易经纪公司之一。2016 年 2 月，成为新加坡交易所获准从事美元 FFA 交易的经纪公司。

特别是在大宗干散货的好望角型船（CAPE）市场业务上，上海菁英为全球知名船东和中国的大型钢铁企业提供船舶经纪服务并签订多项长期合作协议，其专业的服务品质和全方位的服务理念受到业内人士的一致好评。自成立起，公司一直在不断拓展业务范围，基于好望角型船业务的成功，上海菁英将业务扩展至巴拿马和超灵便型船，为世界范围的船东和租家提供专业服务。

在此之外，在 2011 年 8 月上海菁英航运经纪有限公司获得波罗的海航运交易所授权制作波罗的海航运指数中文网 [www.balticexchange.cn](http://www.balticexchange.cn)，为中国范围内的客户介绍和推广波罗的海航运指数，每日更新和发布中文指数及相关航运信息。同期上海菁英的船舶交易部门成立，拓展新造船、二手船和拆船交易业务。

#### 联系方式：

上海市仙霞路 137 号  
盛高国际大厦 1601 室，200051

电话：+8621 5206 9898  
传真：+8621 5206 6767

Email: [cape@seamasterltd.com](mailto:cape@seamasterltd.com)  
公司网址： [www.seamasterltd.com](http://www.seamasterltd.com)  
波罗的海指数中文网网址： [www.balticexchange.cn](http://www.balticexchange.cn)