

## 一周运价简评

### 1. 海岬型船

BCI 本周五报收 26 点，同比上周末下跌 435 个点。本周海岬型船市场骤然猛跌，5 个期租平均价缩水了 50% 以上。直到本周最后一个工作日价格才小幅反弹，给了参与者们一丝希望，市场可能恢复速度要快于预期。本周末海岬型船 5 期租平均价上升了 402 美元，报收于 2,394 美元/天。本周末，西澳大利亚至中国 C5 航线的运价上升了 0.314 美元/吨，报收于 3.942 美元/吨。而巴西至中国的 C3 航线上，听说竞价水平稍有回升，运价上涨了 0.28 美元，报收于 6.975 美元/吨。

### 2. 巴拿马型船

BPI 本周五报收 603 点，同比上周末下跌 64 个点。本周大西洋市场的价格处于极大的下行压力之下。久未出现的矿物货盘和过剩运力使几条相关航线的价格受重创大幅下滑，再加上最近几周来自远东的空放货船让这里的情形更加糟糕。亚洲市场看起来抵挡住了源自其它区域的消极情绪，不论是询盘数量和成交量都很高。南美东海岸整个一周成交量都较高，但截至到周四，指数船型的租金仅达到略低于 11,500 美元/天，另加 150,000 美元空放补贴。

### 3. 超灵便型船

BSI 本周五报收 450 点，同比上周末上涨 27 个点。随着市场一些地区正缓慢回到“新常态”，对 Ultramax 和超灵便型货船的需求也增多了。不过市场分成了两大阵营，大西洋地区总体上继续走软，而亚洲和印度洋的交易水平和价格都上升了。在大西洋，南美东海岸区域缺少询盘，超灵便型货船的成交价在 4,500 美元/天左右，基于走泛大西洋的航次。

## 期租水平 5 月 15 日(美元/天)

船型	5 月 15 日	比较上周	2019 年 5 月	2018 年 5 月
海岬型	2394	2464↓	11853	16294
巴拿马型	5424	575↓	1192	8583
超灵便型	4953	296↑	8250	9911
灵便型	4147	37↑	5527	11467

数据来源：波罗的海航运指数中文网

## 5 月 15 日运价回顾(美元)

船型	航线	本周五价	价格变动
170000/10%	西澳铁 Dampier - 青岛	3.836	0.052↓
170000/10%	巴西铁 Tubarao - 青岛	6.761	1.329↓
170000/10%	南非铁 Saldanha-青岛	5.592	0.950↓
130000/10%	东澳煤 Newcastle- 舟山	5.433	0.725↓
85000/10%	东澳煤 Hay Point - 舟山	7.314	0.216↓
70000/10%	印尼煤 Samarinda- 广州	3.694	0.044↓
45000/10%	印尼煤 Taboneo- 广州	4.675	0.175↑
50000/10%	菲律宾镍 Surigao-日照	6.700	0.165↑

数据来源：上海航运交易所 CDFI

1. 海岬型船租金水平下跌

2. 巴拿马型船租金水平下跌



3. 超灵便型船租金水平上涨

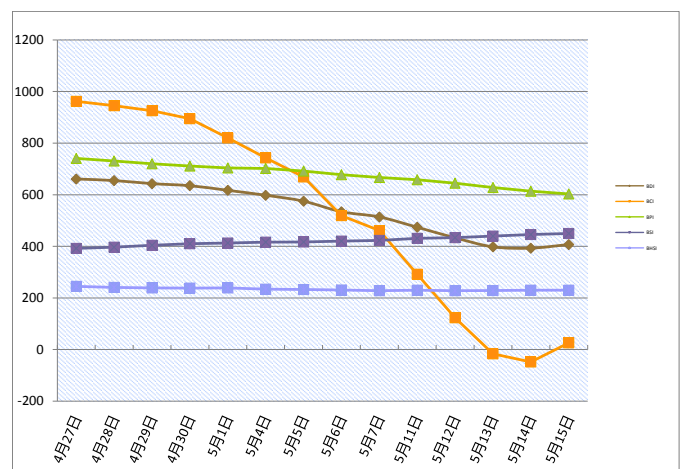
## 人民币 FFA 远期评估(5 月 15 日)

协议号	远期价格(美元)	远期价格(人民币)	变化	汇率
CTC0520	3906	27707.6	24.06%↓	7.0936
CTC0620	5703	40454.8	14.80%↓	7.0936
CTC0720	7894	55996.87	9.52%↓	7.0936
CTC0820	10175	72177.38	1.12%↓	7.0936
CTCQ320	9894	70184.07	2.31%↓	7.0936
CTCQ420	12266	87010.09	1.17%↑	7.0936
CTCQ121	7950	56394.12	1.11%↑	7.0936
CTC2021	11396	80838.66	0.71%↑	7.0936
PTC0520	4356	30899.72	11.15%↓	7.0936
PTC0620	5231	37106.62	5.42%↓	7.0936
PTC0720	6650	47172.44	0.57%↑	7.0936
PTC0820	7756	55017.96	0.16%↑	7.0936
PTCQ320	7661	54344.06	1.75%↑	7.0936
PTCQ420	8825	62601.02	2.33%↑	7.0936
PTCQ121	7638	54180.91	1.33%↑	7.0936
PTC2021	8699	61707.22	1.18%↑	7.0936
STC0520	4768	33822.28	1.15%↑	7.0936
STC0620	5828	41341.5	1.24%↑	7.0936
STC0720	6464	45853.03	0.96%↑	7.0936
STC0820	7414	52591.95	3.50%↑	7.0936
STCQ320	7277	51620.12	3.43%↑	7.0936
STCQ420	8278	58720.82	2.66%↑	7.0936
STCQ121	7157	50768.89	1.52%↑	7.0936
STC2021	8282	58749.19	1.14%↑	7.0936

数据来源：波罗的海指数网站

橙色表示与上周同期上升，蓝色表示与上周同期下跌。

## 波罗的海干散货指数



干散货船舶

干散货船舶交易

新船交付

Oshima Shipbuilding 船厂交付了一艘 62,150 载重吨的散货船 'Britta Oldendorff'，船东是 Oldendorff Carriers。Oshima Shipbuilding 船厂交付了一艘 81,800 载重吨的散货船 'World Diana'，船东是 BW Dry Cargo。Imabari SB Hiroshima 船厂交付了一艘 81,000 载重吨的散货船 'Siboney M'，船东是 Murakami Sekiyu。

二手船市场

日本船东上周为自己的 Mitsui 56 型超灵便散货船 "ROYAL EPIC" (56,026 载重吨, 建于 2008 年, Mitsui SB (Tamano) 建造, C4x30.5T) 发出报价邀请, 现在此船已经以 780 万美元出售给希腊买家。此价格明显低于上月出售的 "AFRICAN KINGFISHER" (55,476 载重吨, 建于 2009 年, Kawasaki HI Kobe 建造, C4x30.5T), 此船以略高于 1000 万美元的价格成交, 基于干船坞交船。

新造船市场

CDB Leasing 与三家中国船厂签订了合同, 建造 8 艘 210,000 载重吨纽卡斯尔型散货船。其中有 2 艘船是在北海船厂建造, 还有三艘各自在上海外高桥船厂和 COSCO HI (扬州) 船厂。据报道这些船将租给德国能源公司 RWE。交船日期预定在 2021 年第四季度和 2022 年第二季度之间。

租船交易摘要

- 'Ikan Bagat' 建于 2010 年, 83476 载重吨, 5 月 16-17 日新沙交船, 途经印度尼西亚, 菲律宾还船, 意向载煤, 租金 5,500 美元/天—租家凯伦
- 'Bulk Portugal' 建于 2012 年, 82224 载重吨, 5 月 29-30 日南美东海岸引航站交船, 新加坡-日本还船, 意向载谷物, 租金 11,350 美元/天, 空放补贴 135,000 美元—租家 Comerge
- 'Derby' 建于 2011 年, 80333 载重吨, Dickson 港即期交船, 途经西澳大利亚, 中国还船, 租金 6,500 美元/天—租家诺登
- 'Jing Lu Hai' 建于 2015 年, 77927 载重吨, 5 月 13 日长江口交船, 途经印度尼西亚, 新加坡-日本还船, 租金 5,200 美元/天—租家不详
- 'Ocean Ambition' 建于 2016 年, 63577 载重吨, 理查茨湾即期交船, 新加坡-日本还船, 租金 11,000 美元/天, 空放补贴 150,000 美元—租家 China Fancy
- 'Laura' 建于 2015 年, 63399 载重吨, 丹戎马尼即期交船, 途经印度尼西亚, 南中国还船, 租金 9,000 美元/天—租家 Xianglong
- 'Parnon' 建于 2011 年, 56498 载重吨, 杜蒂格林即期交船, 途经印度西海岸, 中国还

- 船, 租金 8,500 美元/天—租家 Seacon
- 'Xiu Yu Hai' 建于 2016 年, 38836 载重吨, 雷卡拉达港随时交船, 东地中海还船, 意向载谷物, 租金 5,750 美元/天—租家 Norvic
- 英美资源集团转租的 'Jubilant Dream', 建于 2016 年, 货量 170000 吨 (10% 增减), 从黑德兰港到青岛, 受载期 6 月 2-4 日, 运价 3.85 美元/吨, 船方不负担装卸, 装率是 80000 吨/晴天工作日 (包括星期节日节假日)/卸率是 30000 吨/晴天工作日 (包括星期节日节假日)—租家必和必拓
- Phaethon 转租的 'Navios Gemini', 建于 2018 年, 货量 75000 吨 (10% 增减), 从莫比尔到汉堡, 受载期 6 月 5-15 日, 运价 6.25 美元/吨, 船方不负担装卸, 装率是 25000 吨/晴天工作日 (包括星期节日节假日)/卸率是 25000 吨/晴天工作日 (包括星期节日节假日)—租家 Salzgitter

数据来源: 波罗的海航运指数中文网  
<http://www.balticexchange.cn>

干散货船舶买卖概况 单位 (百万美元)

船名	船龄	船型 DWT	船厂	成交价
Harry Oldendorff	2020	208,000	COSCO HI (Yangzhou)	
Royal Orion	2020	61,000	Kawasaki HI Sakaide	
Sara	2020	80,729	Hyundai Vietnam SB	
Royal Epic	2008	56,026	Mitsui SB (Tamano)	7.8
Asia Pearl IV*	2010	35,220	Changqingsha SY	5.2
Asia Pearl III*	2010	35,217	Changqingsha SY	5.2
Paganini	2008	75,118	Hudong Zhonghua	exce 8.1
Pacific Huron	2010	29,975	Yangzhou Guoyu SB	6.1
African Kingfisher	2009	55,476	Kawasaki HI Kobe	low 10
Zheng He 58	2009	14,415	Zhejiang Cheng Lu	RMB 22.8
Clipper Kamoshio	2009	32,226	Kanda Zosensho	7.2
拆船船	船龄	船型 DWT	拆解地	成交价
Cape Stefanie	1999	172,566	Bangladesh	
Orfeas	2002	164,218	Bangladesh	
Berge Aoraki	2000	172,502	Bangladesh	7.83

\* En bloc Sales.

拆船指数

拆船指数 (美元 / 轻吨)	5 月 15 日	变化
孟加拉国拆船	290.6	4.4 ↓
印度拆船	284.0	6.4 ↓
巴基斯坦拆船	283.0	4.6 ↓

\*20001LT 及以上散货船

原油价格 美元/桶

种类	5 月 15 日	5 月 8 日	变化
布伦特	31.13	30.16	3.22%↑
西德州	27.56	24.48	12.58%↑

船用燃料油 (美元/吨) 5 月 15 日

地区	IFO380	VLSFO	MGO、MDO
新加坡	172.5 (-6.5)	244 (-3.5)	248.5 (-13)
上海	211.5 (-13.5)	257.5 (0)	267.5 (-97)
香港	192 (-1.5)	250 (+10)	254.5 (+1)
釜山	221.5 (+13)	233.5 (+8.5)	274.5 (0)
日本 (Osaka)	212 (-10)	276.5 (-5)	787.5 (0)
Fujairah	152.5 (-2.5)	239.5 (+6)	327.5 (-25)
鹿特丹	163 (+8.5)	219 (+30.5)	249.5 (+28)

数据来源: 海运圈聚焦网

本报告中的信息均来源于已公开的资料, 我公司对这些信息的准确性及完整性不作任何保证。报告中的信息或表公司的实际出价或征价。本报告的版权仅作为我公司内部学习、交流, 未经书面许可任何机构和个人不得以任何形式刊登、发表或引用。

## 铁矿石贸易

### 铁矿石专题快报

### 巴西 CSN 矿业公司一季度 铁矿石销量 561 万吨

(来源:我的钢铁网)

北京时间 5 月 14 日,巴西矿业公司 CSN 发布 2020 年第一季度以及全年产销报告,报告内容如下:

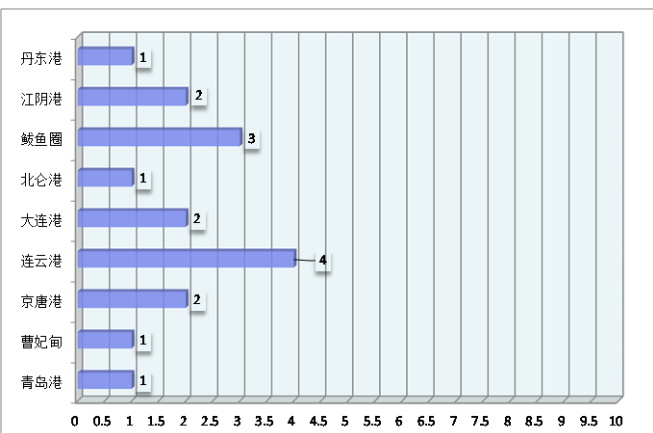
CSN 一季度自产铁矿石总产量为 590 万吨,环比降 33%,同比下降 39%。产量大幅下滑的主要因素是受到了一季度雨季以及新矿区开采延期的影响。

CSN 一季度铁矿石总销量为 561 万吨,环比下降 46%,同比下降 37%。其中直供自营钢厂的量为 109 万吨,环比上升 14%。销往第三方市场为 452 万吨,环比减少 52%,同比减少 41%。

铁矿石一季度净收入约 16.46 亿雷亚尔(合 2.83 亿美元),较上一季度下降 35%,主要是销量较低所致。

CSN 一季度钢铁销售量 114 万吨,环比上季度增 2%,但是比去年同期下降 3%,其中,国内市场销量为 77.5 万吨,占总销量 68%,环比降 5%,同比降 4%。

CSN 一季度钢铁产量 117.5 万吨,较去年同期降 3.5 万吨,其中热卷降幅较大,热卷同比去年降 2.7 万吨,降幅 8.9%。



### 2020年2月中国进口铁矿石货量分析

国家	本月进口数量	环比	年度累计进口数量
南非	4,425,163.28	-	
澳大利亚	53,450,361.86	-	
巴西	18,035,379.42	-	
各国合计	88,422,213.56	-	176,844,427.122

数据来源:我的钢铁

### 铁矿石价格分析(5月15日)

机构	品位	贸易方式	单位	本日	周环比
Mysteel	62%Fe	CFR Tianjin	USD	92.85	5.15%↑
TSI	62%Fe	FOB Brazil	USD		
TSI	62%Fe	FOB W.Australia	USD		
中联钢铁	62%Fe	CFR CHINA	CNY		
北矿所	62%Fe	CFR CHINA	CNY		
Mysteel	62%Fe	CFR TANGSHAN	CNY	711	19↑

数据来源:我的钢铁

### 矿粉 FOB 价格 单位:美元/吨

名称	品位	发货地	5月15日	5月8日	变化
澳洲 Pb Lump	62.5%	Dampier			
澳洲 Pb Fine	61.0%	Dampier	91.4	87.25	4.15↑
澳洲 Newman Fine	62.3%	Hedland			
澳洲 Yandi Fines	57.3%	Hedland	79.5	75.1	4.4↑
巴西 SSFT	62.5%	Tubarao	95.35	88.4	6.95↑
巴西 IOCJ	64.5%	PDM	108.8	106.75	2.05↑

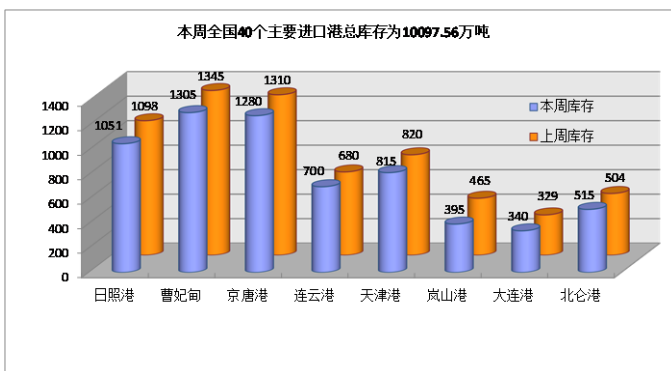
数据来源:我的钢铁

### 国内市场钢材价格指数

品种	5月15日	5月8日	涨跌
钢材综合	132.48	131.52	0.73%↑
长材	150.89	150.36	0.35%↑
扁平	114.86	113.50	1.20%↑
一次材	141.99	141.21	0.55%↑

数据来源:我的钢铁

### 待港时间较长的铁矿石港口(天)



## 煤, 炭贸易

### 煤、炭专题快报

#### EIA : 2020年美国煤炭产量预计降

**22.2%**

(来源: 中国煤炭资源网)

5月12日, 美国能源信息署(EIA)发布《短期能源展望》显示, 2020年, 美国煤炭产量预计为5.23亿短吨(4.74亿吨), 较2019年实际产量6.9亿短吨下降24.2%。

最新发布的2020年产量预期较4月份的预期5.57亿短吨下降6.1%。能源信息署预计, 2021年, 美国煤炭产量约为5.5亿短吨, 较4月份预期下降6.6%。2020年, 美国煤炭出口量预计为6320万短吨, 较2019年下降31.97%, 较4月份预期值微增0.8%。《短期能源展望》预计, 2021年, 美国煤炭出口量为7050万短吨, 较4月份预期值增长2.32%。

能源信息署预计, 2020年, 美国电力行业煤炭消费量为4.1亿短吨, 较2019年下降25.6%, 2021年预计为4.55亿短吨。2020年和2021年电力行业消费量分别较4月份预期值下降4.98%和7.33%。

2020年, 美国煤炭总消费量预计为4.54亿短吨, 较4月份预期值下降5.4%, 较2019年实际消费量下降22.8%。2021年消费量预计为4.98亿短吨, 较4月份预期值下降7.43%。《短期能源展望》显示, 2020年和2021年, 美国燃煤发电占比预计分别为19%和21%, 低于2019年的24%。2020年, 美国天然气发电占比预计为39%, 高于2019年的37%。2021年, 美国天然气发电占比预计为36%, 高于4月份预计的35%。

能源信息署表示, 由于工业天然气消费量下降, 2020年美国天然气产量预计为817亿立方英尺/天, 较2019年下降3.9%。2021年预计为898亿立方英尺/天。2020年, 美国电力行业天然气消费量预计为306.5亿立方英尺/天, 较2019年下降1%, 2021年预计为279.4亿立方英尺/天。

### RUTLAND 2020年4月煤炭进口量(万吨)

国家	四月	三月	环比
澳洲			
印尼			
蒙古			
俄罗斯			
各口岸总量	3094.8	2783	11.2%↑

数据来源: 中国海关总署

### 主要港口煤炭库存分析(5月15日)

港口	本周	上周	环比
秦皇岛港	436	461	5.42%↓
曹妃甸港	430	436	1.38%↓
广州港	228.5	255	10.97%↓
国投京唐港	655.1	757	13.46%↓
环渤海四港	1521.1	1654	8.04%↓
纽卡斯尔港	-	-	-

数据来源: 我的钢铁网

### 煤炭指数分析(5月13日)

发布机构	品种	贸易方式	单位	价格	比上周
Platts	Premium Low Vol FOB Australia	FOB E.AUS	美元		
Platts	HCC 64 Mid Vol FOB Australia	FOB E.AUS	美元		
Platts	Premium Low Vol CFR China	CFR 中国	美元		
Platts	HCC 64 Mid Vol CFR China	CFR 中国	美元		
CCI8 (5月8日)	5500大卡动力煤	CFR 广州	CNY	371.46	12.02↓
环渤海湾动力煤	5500大卡动力煤	FOB 渤海湾	CNY	526	0.00

数据来源: 秦皇岛煤炭网、中国煤炭资源网

谷物贸易

谷物专题快报

巴西大豆月度出口再创新高

(来源：财新网)

巴西大豆出口量继3月破单月最高纪录后，4月再创新高。美国农业部(USDA)5月12日发布报告称，2019/20销售年度，巴西大豆出口量将达到8400万吨，比上一年度增加近1000万吨。

疫情阴霾下，巴西大豆迎来丰收。巴西大豆生产者协会(APROSOJA BRASIL)最新预计，2020年巴西有望收获1.21亿吨大豆，将超越美国，在全球大豆生产国中坐上头把交椅。中国是巴西大豆的最大买家。前述USDA报告指出，非洲猪瘟疫情平缓，中国生猪产能恢复，饲料需求反弹，并推动豆油压榨业回暖。5月12日，中国农业部发布的《农产品供需形势分析月报》预估，2019/20销售年度，中国大豆进口量为9100万吨，较4月预测数上调332万吨。

防疫措施不阻碍大豆出口，是巴西政府意志，也是生产商的决心。巴西大豆种植者联盟(Aprosoja Brasil)主席佩雷拉(Bartolomeu Braz Pereira)告诉财新记者，巴西大豆供应链机械化程度高，人力少，感染风险较低。疫情刚开始蔓延时，一些州的农产品加工、物流节奏的确被扰乱了，但供应链上的经营者们和政府联手“迅速解决了问题”。

不少市场人士认为，5月巴西大豆出口量会继续保持高位。巴西大豆出口一般持续到9月，全球疫情尚未结束，市场仍面临不确定因素，价格预计会有波动。USDA最新数据显示，4月大豆及其副产品出口价格低迷。其中，巴西出口大豆离岸价格(FOB Brazil Paranagua)为334美元/吨，较3月下降了6美元。

美国大豆是巴西大豆在中国市场的最大竞争对手。近年，受到中美贸易摩擦影响，巴西大豆获得了更多中国买家青睐。2020年1月15日，中美双方签署了第一阶段经贸协议，中方承诺了“农业大单”。随着前述协议逐步落实，中美大豆贸易将回暖。USDA最新数据显示，2019/20销售年度截至4月30日当周，包括未完成交易在内，美国累计向中国出口大豆约1350万吨，略高于上一个销售年度同期的1330万吨。

2020年3月累计大豆进口量(万吨)

国家	三月	一至二月	环比
巴西			
美国			
俄罗斯			
阿根廷			
总量	428	1351.4	-

数据来源：中国海关总署

2020年3月累计玉米进口量(万吨)

国家	三月	一至二月	环比
美国			
老挝			
乌克兰			
俄罗斯			
总量	32	93	-

数据来源：中国海关总署

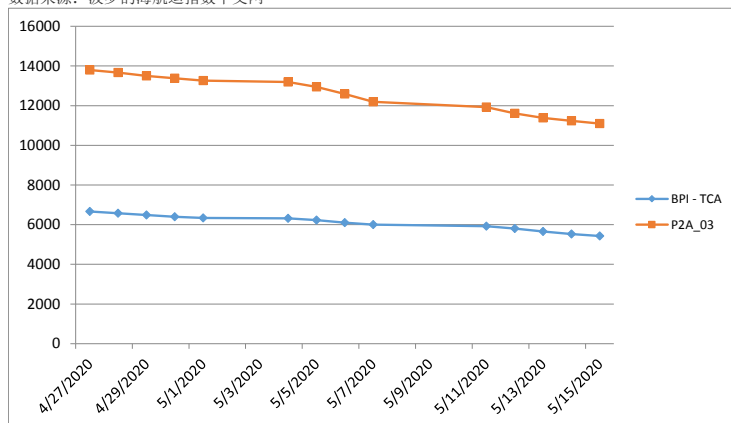
2020年3月累计大麦进口量(万吨)

国家	三月	一至二月	环比
乌克兰			
法国			
加拿大			
澳大利亚			
总量	28	74	-

数据来源：中国海关总署

波罗的海巴拿马型船期租水平

数据来源：波罗的海航运指数中文网



(P2A-03: 在斯科角和直布罗陀范围内交船, 进行一个到远东的航次, 还船范围为台湾和日本。)

油轮

超大型油轮

本周中东海湾市场中的成交量很高，因为租家们都在赶着为5月份的货物租下油轮。下个月成交报道将会变少，因为OPEC+的减产计划，市场中的货量相对会减少。有报道称某个租家向沙特阿拉伯要求的货盘仅得到了三分之一，另有报道称科威特目标将产量降低至合同最低限额。本周船东们尽力将运价维持在原有水平，270,000吨货量到中国得运价是国标59，而280,000吨货量到美湾得运价仍在国标35不到一点得水平，航线途经好望角。西非市场的表现基本相似，运价仍位于国标57。在墨西哥湾交易几乎看不见，只有两个货盘的成交报道。基于270,000吨货量，从美湾至中国的运费下滑了400,000美元，现在估计在650万美元左右。

苏伊士极限型油轮

此船型运价仍处于下行压力之下，特别是西非和中东市场。基于130,000吨货量，从尼日利亚至英国

-欧洲的运价下跌了5点，目前在国标85左右。然而，由于对船东来说中东市场损失太大，有几艘从远东空放而来的油轮希望从西非市场找到机会，这表明两洋市场都有走弱的感觉。140,000吨货量、从巴士拉至地中海的运价昨天大幅跳水，下跌了10点至国标45。某希腊炼油厂拿下一艘贸易商转租的油轮，运价相对于略高于国标40的水平。基于135,000吨货量，从黑海至地中海航线上，运价仍停留在国标90上下。

阿芙拉极限型油轮

此部分船型的价格有涨有跌。80,000吨货量、从杰伊汉至地中海的运价下跌了20点，至国标110-112.5之间，而且船东们仍试图找到底部位置。同时在欧洲西北部，80,000吨货量、穿越北海航线的运价大涨15点至国标115。100,000吨货量、波罗的海至英国-欧洲航线上的运价也小幅上升了5点。跨过大西洋，70,000吨货量、从加勒比海至美湾的运价攀升了15点至国标145。

此外，70,000吨货量、从美湾至ARA地区的运价也上升了10点至国标135。

成品油油轮

本周成品油市场可以说大开倒车，所有区域的价格继续戏剧性下滑。在中东海湾，运价几乎被腰斩。75,000吨货量至日本的运价勉强达到国标200，周初时尚在国标387.5。LR1船型亦是如此，基于55,000吨货量的运价国标200不到，跌幅超过了180点，而且依然处于极大下行压力下。37,000吨货量、英国-欧洲至美国大西洋沿岸航线上，周初的运价是国标167.5，先冲高至国标170不到后，之后又回落至国标150左右。基于38,000吨货量，从美湾至英国-欧洲的回程航线上，因运力过剩，运价下滑15点至国标87.5。30,000吨货量、穿越地中海航线上的运价再次暴跌，下跌了36.25点至国标105，这里可供租家选择的油轮实在太多。

成品油油轮运价回顾 5月15日

数据来源：波罗的海航运指数中文网

货量	航线	本周五价	价格变动
75000	中东海湾-日本 (CPP, naphtha condensate.)	WS 191.25	251.25 ↓
55000	中东海湾-日本 (CPP, UNL, naphtha condensate)	WS 178.89	224.68 ↓
38000	美湾到欧陆 (CPP, UNL, diesel)	WS 87.14	40.72 ↓
80000	地中海-远东 (naphtha)	\$ 3471429	3464285 ↓

原油油轮运价回顾 5月15日

数据来源：波罗的海航运指数中文网

货量	航线	本周五价	价格变动
280000	中东海湾-美湾	WS 34.36	0.27 ↑
270000	中东海湾-新加坡	WS 60.33	0.74 ↑
270000	中东海湾-中国	WS 58.92	0.83 ↑
260000	西非到中国	WS 56.10	0.90 ↓

## 航运新闻摘要

### 力拓与中国宝武运用区块链技术完成首单无纸化人民币结算铁矿交易

我的钢铁网

近日，力拓与中国宝武旗下宝钢股份合作完成了首单全流程、点对点、无纸化的人民币结算铁矿交易，是力拓“以技术创新改善客户体验”大战略取得的又一重要成果。本次交易结算金额超过1亿元人民币，是铁矿国际贸易领域首次以人民币结算的全流程无纸化交易，标志着市场向支持人民币交易又迈出了重要一步。

力拓致力于利用数字创新来提高跨境贸易的效率和安全性。当前疫情影响下，传统贸易文件的流转颇具挑战，更加凸显了数字化创新的价值。从合同关键条款确认、货款支付，到货物交付，力拓客户可以获得无缝衔接的交易体验和不间断的服务。

作为中国市场最大的铁矿石供应商，力拓与全球最大钢企之一中国宝武的这项战略合作，将双方的合作范围从贸易、采矿运营、冶炼研发和气候变化等领域进一步拓展到了技术创新和应用。

本次交易由区块链贸易金融平台 Contour、在线合同管理平台 Chinsay、无纸化贸易解决方案供应商 essDOCs、渣打银行以及星展银行提供技术支持和服务。

### 达飞轮船获得国家贷款担保，共计收到11.4亿美元的贷款

海运圈聚焦

全球第四大集装箱船公司法国达飞轮船（CMA CGM）已获得与新型冠状病毒危机相关的国家贷款担保，CMA CGM 共收到来自法国巴黎银行、汇丰和法国兴业银行合计10.5亿欧元（11.4亿美元）的贷款。达飞轮船选择参与法国政府的3000亿欧元紧急贷款担保计划，并成为疫情危机下第一批获得国家援助的船公司，最近几周，韩国现代商船株式会社（HMM）和阳明海运等班轮公司获得了数亿美元的援助。

法国达飞轮船 CMA CGM 主席兼首席执行官鲁道夫·萨德（Rodolphe Saadé）上个月在达飞轮船官网上发布了一段视频，概述了他对新型冠状病毒以后时代更公平、更具弹性的供应链愿景。他在视频中说：“这场危机无疑将改变我们的消费习惯和工作习惯。这将影响全球经济走向，并迫使我们所有人重新思考现有的供应链模式。”供应链将被重新设计，使之更有弹性。他还说，供应链还需要能够更好地应对供应和需求的急剧减少。

为度过疫情危机，CMA CGM 经过好望角的船只，只进出亚洲和欧洲两个方向，甚至放弃了苏伊士运河航线，以在经济低迷期吸收运力。

### 炼油厂削减出口，成品油轮运价“腰斩”

信德海事网

由于美国和中东出口的下降，本周成品油轮需求萎缩，市场出现了吃紧的迹象。据 Clarksons Platou Securities 提供的数据显示，过去一周，全球现货市场上两艘油轮的平均收益下降了52.4%，至每天62,900美元。LR1油轮下降了36.3%，至每天53,000美元，MR油轮的现货收益下降了27.4%，至每天29,700美元。该机构表示，“这是一个可怕的数据。看起来这是典型的船多货少的情况。”

Kpler 的数据显示，本周四，全球水上清洁石油产品的数量从5月初的4.16亿桶降至4.07亿桶，表明整体船队利用率有所下降。

与此同时，预计美国本周的成品油出口仅为84万吨。行业专家表示，随着全球第二大能源消费国美国放松封锁措施，该国国内需求已开始复苏。

另外，普氏能源咨询公司（Platts）报告称，由于中东炼油厂进一步减少产量，导致吞吐量下降，最近至少有6个LR油轮现货合同被取消。这些原本预定将汽油和航空燃油从中东运往欧洲的船只，重新投入了现货市场，给收益带来了压力。普氏能源资讯称，中东地区的货物减少，应有助于缓解欧洲油码头的拥堵状况。在冠状病毒大流行期间，欧洲对中间馏分油的需求大幅下降。

进一步来看，一些市场人士预计油轮收益将进一步下滑，本月剩余时间的货物询价数量有限。Clarksons Platou 就表示“我们的经纪人预计运价会从目前水平进一步下降。”

### 国内首例！油船摇身“变”FSO

航运界

近日，中国船舶集团七〇八所中海石油（中国）有限公司设计的国内首个油船改内转塔式FSO（海上浮式储卸装置）“海洋石油121”号正式完工交付，填补了利用油船改造FSO的设计空白。“海洋石油121”号是由“凤凰洲”号油船改造而成的海上浮式储油卸油设施。“凤凰洲”号于2006年1月建造完工，是七〇八所设计的11万吨级阿芙拉型油船系列船。

FSO，是对海洋平台开采的石油进行储存和运输、处理含油污水、动力发电、供热，集人员居住与生产指挥系统于一体的综合性大型海上石油储油卸油装置。改造设计于2018年5月启动，整个项目改造新增设施包括单点月池及单点转塔、直升机平台、艙楼、原油闪蒸装置、原油外输系统等，技术要求高、施工难度大、工程时间紧。七〇八所项目组多次上船进行调研、勘验，进行了大量计算分析、多方案比选，积极与船级社进行沟通协调，配合船企开展建造施工，在兼顾工期及经济性的基础上，为项目的顺利实施提供全程、全方位的技术保障，仅用时2年就圆满完成任务。

“海洋石油121”号入中国船级社（CCS）和美国船级社（ABS），挂利比里亚旗；作业海域水深106米~146米，具有储油、外输功能以及无油气处理功能；采用艙部内转塔式单点系泊定位，台风期间可快速解脱并自航避台。

## 上海菁英航运经纪有限公司

### 上海菁英航运经纪有限公司

上海菁英航运经纪有限公司 前身是 2006 年 6 月成立的香港精英租船有限公司上海代表处，主要致力于干散货领域的航运经纪业务，为客户提供全方位的航运服务。为参与 2020 年建设上海航运中心项目，2011 年被邀正式注册成为中国首批 9 家登记注册的国际知名航运经纪有限公司之一。公司的航运经纪业务员都具有航运经纪人资格证书，其中不乏资深经纪人及外籍员工，还有一批充满活力的年轻人。上海菁英航运经纪有限公司目前是英国伦敦波罗的海交易所，波罗的海海事组织和香港船东协会的会员，在国际航运市场上享有良好的信誉。2013 年 4 月，上海菁英航运经纪有限公司成为 6 家首批获准从事人民币 FFA 交易经纪公司之一。2016 年 2 月，成为新加坡交易所获准从事美元 FFA 交易的经纪公司。

特别是在大宗干散货的好望角型船（CAPE）市场业务上，上海菁英为全球知名船东和中国的大型钢铁企业提供船舶经纪服务并签订多项长期合作协议，其专业的服务品质和全方位的服务理念受到业内人士的一致好评。自成立起，公司一直在不断拓展业务范围，基于好望角型船业务的成功，上海菁英将业务扩展至巴拿马和超灵便型船，为世界范围的船东和租家提供专业服务。

在此之外，在 2011 年 8 月上海菁英航运经纪有限公司获得波罗的海航运交易所授权制作波罗的海航运指数中文网 [www.balticexchange.cn](http://www.balticexchange.cn)，为中国范围内的客户介绍和推广波罗的海航运指数，每日更新和发布中文指数及相关航运信息。同期上海菁英的船舶交易部门成立，拓展新造船、二手船和拆船交易业务。

#### 联系方式：

上海市仙霞路 137 号  
盛高国际大厦 1601 室，200051

电话：+8621 5206 9898  
传真：+8621 5206 6767

Email:[cape@seamasterltd.com](mailto:cape@seamasterltd.com)  
公司网址：[www.seamasterltd.com](http://www.seamasterltd.com)  
波罗的海指数中文网网址：[www.balticexchange.cn](http://www.balticexchange.cn)