

一周运价简评

1. 海岬型船

BCI 本周五报收-20点, 同比上周末下跌185个点。本周末, BCI 指数跌到负数区间, 以-20点结束, 而5期租平均水平报收于3,973美元/天。第一季度的连续阴跌、中国新年、冠状病毒疫情的迅猛传播、以及巴西的暴雨与洪水, 都是各航线价格遭受重创的因素。虽然宏观因素和市场情绪之间的关系仍很难描绘清楚, 但预定下周一在中国重新开市的金融市场, 可能会清晰地给我们一个迫切需要的启示。

2. 巴拿马型船

BPI 本周五报收574点, 同比上周末下跌117个点。本周亚洲市场交易深受假期影响。大西洋版块也仍受运力过剩的困扰, 这里的价格接连下探。亚洲新询盘有限, 所处价位也好不了多少。最近几周定期期租的交易稀缺, 不过本周有报道称一艘82,000载重吨的船以11,200美元/天的租金成交, 租期14-16个月。从南美东海岸至亚洲航线上, 一艘82,000载重吨的船本月初以13,500美元/天的价格成交, 另加350,000美元空放补贴。但同样航次的价格到周末时已逐渐跌至接近12,500美元/天, 另加空放补贴250,000美元。

3. 超灵便型船

BSI 本周五报收524点, 同比上周末下跌19个点。定期期租的交易仍很少, 除了一艘64,000载重吨的 Ultramax 被租下于美湾交船, 租期6-8个月, 租金大约13,000美元/天左右。大西洋依然成交寥寥, 南美东海岸的新询盘相当有限。地中海不同船位的价格差异较大, 往太平洋方向航次的价格稍高。

期租水平 1月31日(美元/天)

船型	1月31日	比较上周	2019年1月	2018年1月
海岬型	3973	799↓	14112.36	15539
巴拿马型	5163	1053↓	8204	11147
超灵便型	5764	212↓	8424.05	10310
灵便型	5979	507	6849.82	8549

数据来源: 波罗的海航运指数中文网

1月23日运价回顾(美元)

船型	航线	本周五价	价格变动
170000/10%	西澳铁 Dampier - 青岛	6.286	0.598↓
170000/10%	巴西铁 Tubarao - 青岛	16.59	1.349↓
170000/10%	南非铁 Saldanha-青岛	12.436	0.864↓
130000/10%	东澳煤 Newcastle- 舟山	10.125	0.483↓
85000/10%	东澳煤 Hay Point - 舟山	10.57	0.130↓
70000/10%	印尼煤 Samarinda- 广州	4.925	0.075↓
45000/10%	印尼煤 Taboneo- 广州	6.314	0.027↓
50000/10%	菲律宾镍 Surigao-日照	7.198	0.062↓

数据来源: 上海航运交易所 CDFI

本报告中的信息均来源于已公开的资料, 我公司对这些信息的准确性及完整性不作任何保证。报告中的信息或表达公司的实际出价或征价。本报告的版权仅作为我公司内部学习、交流, 未经书面许可任何机构和个人不得以任何形式刊登、发表或引用。

1. 海岬型船租
金水平下跌
2. 巴拿马型船
租金水平下跌



3. 超灵便型船
租金水平下跌

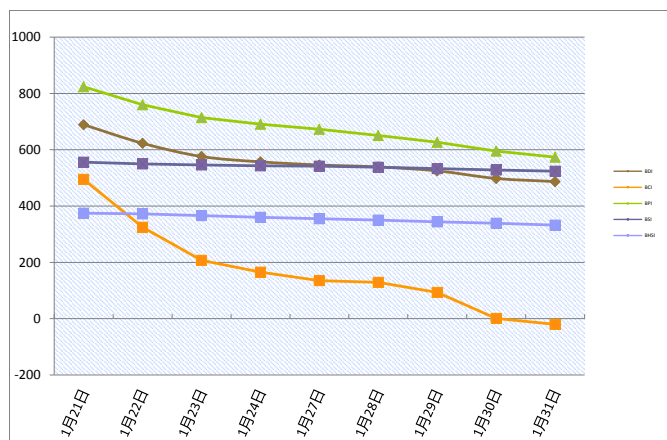
人民币 FFA 远期评估(1月23日)

协议号	远期价格(美元)	远期价格(人民币)	变化	汇率
CTC0120	7884	54301.83	10.92%↓	6.8876
CTC0220	6444	44383.69	17.98%↓	6.8876
CTC0320	8438	58117.56	10.83%↓	6.8876
CTC0420	10566	72774.38	5.98%↓	6.8876
CTCQ220	11788	81191.02	0.59%↑	6.8876
CTCQ320	16509	113707.38	3.99%↑	6.8876
CTCQ420	16975	116917.01	2.91%↑	6.8876
CTC2021	12781	88030.41	4.73%↑	6.8876
PTC0120	5856	40333.78	10.52%↓	6.8876
PTC0220	6606	45499.48	13.30%↓	6.8876
PTC0320	9188	63283.26	4.45%↓	6.8876
PTC0420	10141	69847.15	1.15%↓	6.8876
PTCQ220	10363	71376.19	0.63%↓	6.8876
PTCQ320	10547	72643.51	0.12%↑	6.8876
PTCQ420	10516	72430	0.30%↑	6.8876
PTC2021	9500	65432.2	0.46%↑	6.8876
STC0120	6021	41470.23	1.12%↓	6.8876
STC0220	6775	46663.49	2.21%↓	6.8876
STC0320	8475	58372.41	1.66%↓	6.8876
STC0420	9093	62628.94	0.70%↓	6.8876
STCQ220	9346	64371.5	1.81%↓	6.8876
STCQ320	9843	67794.64	0.26%↓	6.8876
STCQ420	9789	67422.71	0.00%↑	6.8876
STC2021	9139	62945.77	0.08%↓	6.8876

数据来源: 波罗的海指数网站

橙色表示与上周同期上升, 蓝色表示与上周同期下跌。

波罗的海干散货指数



干散货船舶

干散货船舶交易

新船交付

Tadotsu Shipyard 船厂交付了一艘 63,400 载重吨的散货船 'Belfuji'，船东未知。Shin Kasado Dock 船厂交付了一艘 63,000 载重吨的散货船 'Indigo Garland'，船东是 I.M.S. Maritime。Bohai Shipbuilding 船厂交付了一艘 208,000 载重吨的散货船 'Berge Kenya'，船东是 Berge Bulk。

二手船市场

卡姆萨尔型货船 "PANKYLA" (79,454 载重吨,建于 2012 年, Jinhai Heavy Ind 建造)以 1150 万美左右的价格售出, 预计调查完成后于 2 月干船坞即期交船。Kassian Maritime 以大约 900 万美元的价格卖出了巴拿马型散货船 "AFTERHOURS" (74,456 载重吨,建于 2007 年, Hudong Zhonghua 建造), 买家是 Nirris Shipping。'Mitsui 56' 设计的超灵便型散货船 "FRIEDA SELMER" (55,718 载重吨,建于 2004 年, Mitsui SB (Tamano) 建造, C4x30T) 已经以 900 万美元上下的价格售出, 此船以于去年 12 月通过了特殊调查。最近灵便型船 "GEORGIA" (28,685 载重吨,建于 2000 年, Imabari SB (Imabari)建造, C4x30.5T) 以 390 万美售出。

新造船市场

本周暂无新造船市场报告。

租船交易摘要

- 'Evangelistria' 建于 2007 年, 82514 载重吨, 2 月下旬密西西比河西南河口引航站交船, 途经美湾, 以色列还船, 意向载谷物, 租金 10,000 美元/天, 空放补贴 100,000 美元—租家 ADMI
- 'Agri Princess' 建于 2017 年, 82084 载重吨, 2 月 7-8 日鹿特丹交船, 途经美国东海岸, 印度还船, 意向载煤矿, 租金 16,000 美元/天—租家不详
- 'Nord Venus' 建于 2011 年, 80655 载重吨, 2 月 15-16 日南美洲海岸引航站交船, 东南亚还船, 意向载谷物, 租金 12,750 美元/天, 空放补贴 275,000 美元—租家邦吉
- 'Eships Dugon' 建于 2011 年, 79200 载重吨, 2 月 1-5 日维沙哈巴南引航站交船, 霍尔迪亚还船, 租金 3,800 美元/天—租家 Allianz
- 'New Noble' 建于 2019 年, 39042 载重吨, 2 月 10-15 日经过斯卡角交船, 途经波罗的海, 摩洛哥还船, 意向载煤矿, 租金 9,000 美元/天—租家 J Lauritzen
- 'Navios Ray' 建于 2012 年, 货量 160000 吨 (10%增减), 从黑德兰港到青岛, 受载期 2 月 14-16 日, 运价 6.10 美元/吨, 船方不承担装卸, 装率是 80000 吨/晴天工作日 (包括星期日节假日) /卸率是 30000 吨/晴

天工作日 (包括星期日节假日) —租家 FMG

- 船名待定, 货量 75000 吨 (10%增减), 从海因波特或达尔林普尔湾到维沙卡帕特南, 受载期 2 月 15-24 日, 运价 12.10 美元/吨, 船方不承担装卸, 装率是 35000 吨/晴天工作日 (不包括星期六星期日节假日) /卸率是 20000 吨/晴天工作日 (不包括星期六星期日节假日) —租家 SAIL
- 船名待定, 货量 160000 吨 (10%增减), 铝土矿, 从卡姆萨尔港到青岛, 受载期 2 月 22-27 日, 运价大约 15.85 美元/吨, 船方不承担装卸, 装率是 30000 吨/晴天工作日 (包括星期日节假日) /卸率是 30000 吨/晴天工作日 (包括星期日节假日) —租家 Winning
- 船名待定, 货量 160000 吨 (10%增减), 从黑德兰港到青岛, 受载期 2 月 5-14 日, 运价 6.15 美元/吨, 船方不承担装卸, 装率是 80000 吨/晴天工作日 (包括星期日节假日) /卸率是 30000 吨/晴天工作日 (包括星期日节假日) —租家 NYK

数据来源: 波罗的海航运指数中文网
<http://www.balticexchange.cn>

干散货船舶买卖概况 单位 (百万美元)

船名	船龄	船型 DWT	船厂	成交价
Western Santiago	2020	62,000	Oshima Shipbuilding	
HB Golden Eagle	2020	37,700	Shimanami Shipyard	
Ultra Quality	2020	63,400	Iwagi Zosen	
Afterhours	2007	74,456	Hudong Zhonghua	reg 9
Pan Kyla	2012	79,454	Jinhai Heavy Ind	mid 11
Georgia	2000	28,685	Imabari SB (Imabari)	3.9
Frieda Selmer	2004	55,718	Mitsui SB (Tamano)	reg 9
Hong Tai 158	2008	17,154	Nantong COSCO KHI	14.8
Coos Bay	2012	28,214	I-S Shipyard	8.3
Aoli 5	2011	24,262	Zhejiang Aoli.	
Qi Xiang 22	2012	75,658	Shanghai Shipyard	RMB 100.8
拆解船	船龄	船型 DWT	拆解地	成交价
Crassier	2000	172,492	Indian Sub cont	
Bank	1994	135,069	Bangladesh	
Mia	1992	26,264	Turkey.	

拆船指数

拆船指数(美元/轻吨)	1月31日	变化
孟加拉国拆船	397.00	4.00 ↓
印度拆船	389.00	0.00 ↑
巴基斯坦拆船	381.40	2.00 ↓

*2000LT及以上散货船

原油价格 美元/桶

种类	1月17日	1月10日	变化
布伦特	64.62	65.37	1.15% ↓
西德州	58.52	59.56	1.75% ↓

船用燃料油(美元/吨) 1月23日

地区	IFO380	Marine Fuel 0.5% Bunker	MGO、MDO
新加坡	355 (+5)	635 (-15)	635 (-25)
上海	430 (-3)	670 (-10)	685 (-5)
香港	400 (+15)	650 (-10)	630 (-35)
釜山	410 (+0)		660 (-17)
日本	350 (+7)	655 (+5)	666 (+11)
Fujairah	299 (+1)	640 (-25)	710 (-10)
鹿特丹	517 (-13)		537 (-14)

铁矿石贸易

铁矿石专题快报

FMG 公司 2019 年四季度铁矿石

发运量环比增加 9%

(来源: Mysteel)

北京时间 2020 年 1 月 30 日, 澳大利亚矿业公司 FMG 发布 2019 年第四季度运营报告, 报告显示:

产量方面: 2019 年四季度 FMG 铁矿石加工量达 4620 万吨, 环比增加 2.44%, 同比增加 8.7%。

发运量方面: 由于本季度矿石加工设施运营情况较好, FMG 铁矿石发运量达 4640 万吨, 环比增加 9.25%, 同比增加 9.18%; 2019 年全年其铁矿石总发运量达 1.735 亿吨, 同比 2018 年增加 3.34%。

分品种发运及产品结构来看: 2019 年四季度其旗舰产品混合粉 (FMG Blended Fines) 发运量达 1990 万吨, 环比增加 10%; 超特粉 (Super Special Fines) 发运量达 1430 万吨, 环比小幅减少 0.7%, 占总发运量的 31%, 环比减少 3 个百分点, 同比减少 6 个百分点; 新兴产品西皮尔巴拉粉 (West Pilbara Fines) 发运量为 470 万吨, 环比增加 9%, 2019 年全年西皮尔巴拉粉总发运量达 1760 万吨, 占总发运量的 10% 左右。

基于 FMG2019-2020 财年 (2019.07-2020.06) 上半年的强劲表现, FMG 预计 2020 财年铁矿石目标发运量将处于此前公布的 1.7-1.75 亿吨区间最大值。

财务方面: 由于本季度生产表现较好, 其 C1 现金成本为 12.54 美元/湿吨, 环比下降 3%。

2019 年 12 月中国进口铁矿石货量分析

国家	本月进口数量	环比	年度累计进口数量
南非	4,503,126.48	74.22%↑	
澳大利亚	61,278,938.06	19.20%↑	
巴西	22,276,784.02	4.90%↓	
各国合计	101,303,137.89	11.75%↑	1,070,573,315.195

数据来源: 中国海关

铁矿石价格分析 (1 月 29 日)

机构	品位	贸易方式	单位	本日	周环比
Mysteel	62%Fe	CFR Tianjin	USD	86.2	9.3↓
TSI	62%Fe	FOB Brazil	USD		
TSI	62%Fe	FOB W.Australia	USD		
中联钢铁	62%Fe	CFR CHINA	CNY		
北矿所	62%Fe	CFR CHINA	CNY		
Mysteel	62%Fe	CFR TANGSHAN	CNY	721	5↑

数据来源: THE STEEL INDEX, 北矿所, 中钢联, 我的钢铁

矿粉 FOB 价格 单位: 美元/吨

名称	品位	发货地	1 月 31 日	1 月 24 日	变化
澳洲 Pb Lump	62.5%	Dampier			
澳洲 Pb Fine	61.0%	Dampier	81.35	90.50	9.15↓
澳洲 Newman Fine	62.3%	Hedland			
澳洲 Yandi Fines	57.3%	Hedland	69.00	78.45	9.45↓
巴西 SSFT	62.5%	Tubarao	83.20	92.80	9.6↓
巴西 IOCJ	64.5%	PDM	99.20	108.80	9.6↓

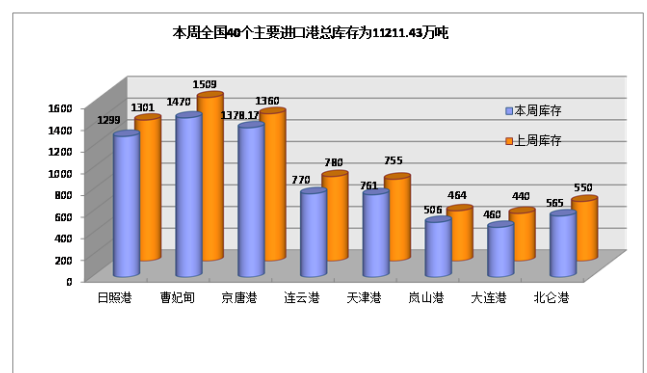
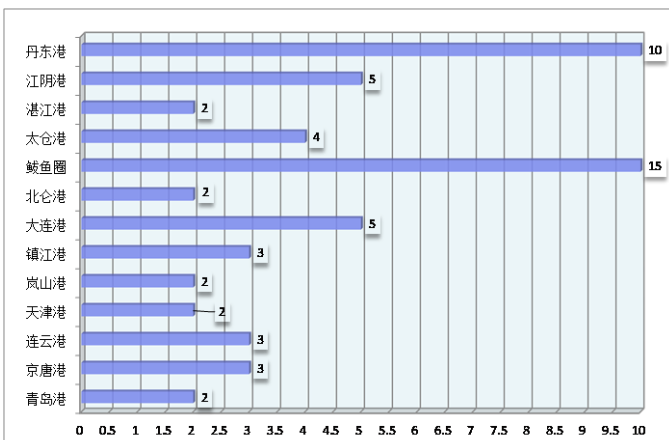
数据来源: 我的钢铁

国内市场钢材价格指数

品种	1 月 22 日	1 月 17 日	涨跌
钢材综合	139.1	139.1	0.0%
长材	155.28	155.29	0.006%↓
扁平	123.62	123.62	0.00%
一次材	147.96	147.99	0.02%↓

数据来源: 我的钢铁

待港时间较长的铁矿石港口(天)



煤，炭贸易

煤、炭专题快报

约旦众议院通过禁止进口 以色列天然气法案

(来源：中国煤炭资源网)

《约旦时报》报道，1月19日约旦众议院议员们在议会下院投票支持一项由议会法律委员会提出的、禁止进口以色列天然气的法律草案。下议院发言人 Atef Tarawneh 称，议员们批准将该法案作为紧急事项提交给政府。由于约旦和以色列有和平条约，因此必须符合宪法。

下议院法律小组负责人、下院议员 Abdulminem Oudat 表示，该法案是本届下议院提出的第一个法案，此前众议院向议长提交了一份备忘录，后者将其提交给了委员会。拟议中的法律禁止约各部委、机构和公司从以色列进口天然气。早些时候，商会曾呼吁政府不要进口以色列的天然气。

2019年12月，一群国会议员要求制定一项“紧急”法律草案，禁止从以色列进口天然气。在提交给众议院议长的请求中，共有58名议员要求以书面形式废除与以色列签署的天然气协议。

2016年9月，约旦国家电力公司 (NEPCO) 与总部位于休斯顿的诺布尔能源公司 (Noble Energy) 签署了一项为期15年的协议，购买价值100亿美元的天然气。诺布尔能源公司是约旦利维坦 (Leviathan) 气田的最大股东。

2019年12月，根据协议，NEPCO 宣布开始从诺布尔能源公司抽取实验气体。从2020年1月1日开始的试验性抽取将持续三个月，目的是在实际抽取之前测试基础设施的准备情况。

RUTLAND 2019年12月煤炭进口量(万吨)

国家	十二月	十一月	环比
澳洲			
印尼			
蒙古			
俄罗斯			
各口岸总量	277.2	2078.1	86.66%↓

数据来源：海关统计资讯网

主要港口煤炭库存分析 (1月17日)

港口	本周	上周	环比
秦皇岛港	448	477.5	6.18%↓
曹妃甸港	365.5	363	0.69%↑
广州港	237.7	255.3	6.89%↓
国投京唐港	479	481.9	0.60%↓
环渤海四港	1292.5	1322.4	2.26%↓
纽卡斯尔港	166.2	190.7	12.85%↓

数据来源：我的钢铁网

煤炭指数分析 (1月22日)

发布机构	品种	贸易方式	单位	价格	比上周
Platts	Premium Low Vol FOB Australia	FOB E.AUS	美元		
Platts	HCC 64 Mid Vol FOB Australia	FOB E.AUS	美元		
Platts	Premium Low Vol CFR China	CFR 中国	美元		
Platts	HCC 64 Mid Vol CFR China	CFR 中国	美元		
CCI8 (1月17日)	5500 大卡动力煤	CFR 广州	CNY	508.45	1.06↑
环渤海湾动力煤	5500 大卡动力煤	FOB 渤海湾	CNY	553	0.00

数据来源：PLATTS、秦皇岛煤炭网、中国煤炭资源网

谷物贸易

谷物专题快报

2020年进口玉米配额下达

(来源：中国汇易网)

跨入新年，在中美签订第一阶段贸易协议之际，2020年中国玉米进口配额如期下达。在中国即将大量进口美国农产品的背景下，私营企业配额分配较上年并无明显变化。只是，我们观察到平静之下仍有暗流，2020年对于中国玉米进口而言，必然是不平凡的一年。

根据今年相关进口资料统计，厦门建发已经连续多年蝉联进口玉米第一的宝座。当然，众所周知，作为贸易型企业，与中粮、明穗、福加德、俊杰等公司一样，其进口玉米的终端用户才是配额的真正拥有者。与之相比，近年来山东大量深加工企业在玉米进口中也占据一席之地。2019年诸城源发，柠檬生化，泰禾生化、日照金禾均榜上有名。据不完全统计，排名第一建发物产年玉米进口量高达60-70万吨，其他排名靠前的贸易公司如中粮、俊杰、建发农产品分别可达到60万吨，30万和20万吨的规模，合计配额数量已超过200万吨，这意味着约2/3的私营企业配额是通过代理商流向终端配额拥有者的。

根据2019年11月公示的2020年进口粮食关税配额申请企业名单来看，往年申请企业名单分一般贸易和加工贸易，而今年已不再加以区分。结合2019年8月商务部《农产品进口关税配额暂行办法征求意见稿》，第四条修改为：“小麦、玉米、大米、食糖、棉花进口关税配额分为国营贸易配额和非国营贸易配额。国营贸易配额须通过国营贸易企业进口；非国营贸易配额通过有贸易权的企业进口，有贸易权的最终用户也可以自行进口，国内玉米进口将更为灵活，也为2020年中国玉米进口量增加“铺路”。

最后，根据已公布的2020年玉米进口配额维持在720万吨，相关农业部门负责人也表示2020年中国玉米进口量不会突破配额，但随着中国对美国农产品进口大门的开启，未来利用两个市场、两种资源的将是大势所趋。更值得一提的是，近期人民币升值背景下，进口谷物完税成本有小幅下降，其中，美玉米人民币完税成本低至近1700元/吨。当然，中美第一阶段协议签订后，外盘可能有所提振。况且，我国玉米进口配额大部分仍在国有企业手里，也许更加有利于完成“400亿美元”的承诺。

2019年12月大豆进口量(万吨)

国家	十二月	十一月	环比
巴西			
美国			
俄罗斯			
阿根廷			
总量	954.3	827.8	15.28%↑

数据来源：海关统计资讯网 我的农产品网

2019年12月玉米进口量(万吨)

国家	十二月	十一月	环比
美国			
老挝			
乌克兰			
俄罗斯			
总量	73	10	630%↑

数据来源：中国海关总署

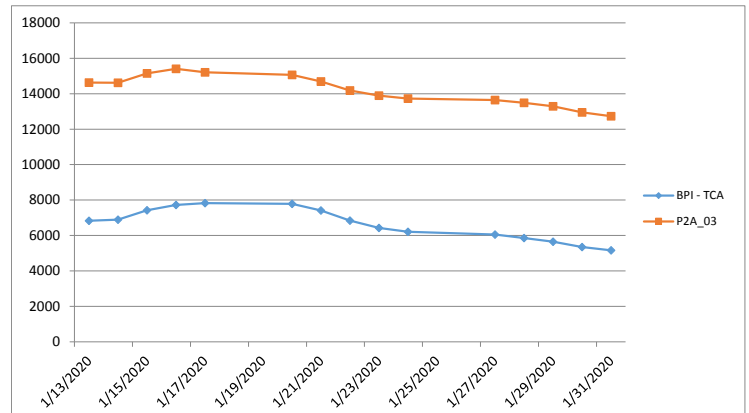
2019年12月大麦进口量(万吨)

国家	十二月	十一月	环比
乌克兰			
法国			
加拿大			
澳大利亚			
总量	24	41	41.46%↓

数据来源：中国海关总署

波罗的海巴拿马型船期租水平

数据来源：波罗的海航运指数中文网



(P2A-03: 在斯科角和直布罗陀范围内交船，进行一个到远东的航次，还船范围为台湾和日本。)

油轮

超大型油轮

本周中东海湾市场暴跌，多数人归咎于中国的新年假期和冠状病毒疫情的爆发。除此之外，原油和燃油价格也下跌了，这更增加了市场的不确定性。270,000 吨货量、至中国的运价下跌了25%至国标 60，而 280,000 吨货量至美湾的运价损失了 21%至国标 37。大西洋区域的情况一样不妙，基于 260,000 吨货量，从西非至中国航线上的运价现在估计下跌了 15%，至国标 63.5。基于 280,000 吨货量，从美湾至中国航线上，运费下落了 26%，至 800 万美元左右，致本周后半段交易增多。

苏伊士极限型油轮

基于 130,000 吨货量，从西非至英国-欧洲大陆的运价下跌了 20%，至国标 105。而 135,000 吨货量，从黑海至地中海的运价较一周前下跌

22点，至国标 115。基于 140,000 吨货量，从巴士拉至地中海的航线上，因运力过多而询盘不足，市场价位下降 35%，至国标 50。

阿美拉极限型油轮

基于 80,000 吨货量，从杰伊汉至地中海的运价大幅跳水，跌去近三分之一，至国标 95。80,000 吨货量、穿越北海的运价损失四分之一，至国标 120 的水平。而 100,000 吨货量、从波罗的海至英国-欧洲大陆的运价跌幅超过 30 点，至国标 102.5-105 的水平。在大西洋的另一侧，基于 70,000 吨货量，从加勒比海至美湾的运价被腰斩，暴跌至国标 160。70,000 吨货量、从美湾至地中海的运价也再次被砍去 40 点，至国标 150 的水平。

成品油油轮

船东们又渡过了极其失望的一周。基于 75,000 吨货量，从中东海湾至日本航线的运价现在徘徊在国标 82.5 上下。较一周之前，运价尚在国标 95-100 之间。基于 55,000 吨货量的运价停留在国标 90-95 之间。最新看到的报道是 Vitol 支付了国标 95 的运价，即使受载期是偏早的 2 月 3 日。基于 37,000 吨货量，从阿姆斯特丹-鹿特丹-安特卫普区域 (ARA) 至美国大西洋沿岸 (USAC) 的航线上的交易也没有给船东们喘息的机会，因询盘太过有限，眼见市场从国标 162.5 上下下跌至略低于 150 的位置。穿越地中海的成品油油轮市场上涨了近 5 点，现坐在国标 165。基于 38,000 吨货量，从美湾至英国-欧洲大陆的回程航线上，运价承压下跌超过 25 点，勉强停在国标 155 的水平。

成品油油轮运价回顾 1 月 31 日

数据来源：波罗的海航运指数中文网

货量	航线	本周五价	价格变动
75000	中东海湾-日本 (CPP, naphtha condensate.)	WS 82.50	14.25↓
55000	中东海湾-日本 (CPP, UNL, naphtha condensate)	WS 92.61	2.45↓
38000	美湾到欧陆 (CPP, UNL, diesel)	WS 150.71	32.86↓
80000	地中海-远东 (naphtha)	\$ 2285714	42857↓

原油油轮运价回顾 1 月 31 日

数据来源：波罗的海航运指数中文网

货量	航线	本周五价	价格变动
280000	中东海湾-美湾	WS 35.91	11.32↓
270000	中东海湾-新加坡	WS 55.08	25.21↓
270000	中东海湾-中国	WS 54.17	24.79↓
260000	西非到中国	WS 57.88	20.54↓

航运新闻摘要

又一家新干散货船东诞生 中信金属杀入矿石运输

航运界网

中信金属 (CITIC Metal) 正从租家向船东转型。

据贸易风报道,中信金属现身于外高桥造船的一笔散货船订单中。这笔订单目前价值为 2.12 亿美元。长期以来,中信金属是市场上知名而活跃的租家。而在工银租赁的新造船订单中,将推动大宗商品贸易商--中信金属首次控制大型散货船。

去年 12 月,工银租赁与外高桥造船签署 2+2 艘 21 万吨散货船订单,当时并没有中信金属的身影。而如今,据贸易风透露,目前四艘船订单均已敲定,每艘船价格为 5300 美元,船舶安装开放式脱硫塔。交船期为 2021 年。

有金融人士表示,新船已光船租赁形式出租给中信金属,租期为 8 年。

随着 4 艘 newcastlemaxes 型船光船租赁,中信金属正成为航运市场的重要参与者和船舶运营人。

据航运界网了解,中信金属是中信股份下属子公司,主要从事金属矿产类大宗商品贸易和投资业务。2018 年 10 月,中信金属成立航运业务,由新加坡平台(中信金属国际有限公司)业务团队运作管理,致力于为公司自身和第三方客户提供大宗干散货的海上运输。

中信股份另一家全资子公司--中信泰富矿业早已是知名的船东,旗下共有 12 艘 115,000 载重吨散货船,服务于西澳皮尔巴拉地区的铁矿石运输。

冠状病毒阻止了拉丁美洲石油流入中国

全国能源信息平台

据彭博社(Bloomberg)报道,在致命的冠状病毒爆发后,从拉丁美洲到中国的石油出口已经停止。冠状病毒的爆发已使油价跌至 3 个月低点,自上周以来,没有石油从巴西或哥伦比亚流入中国。

中国的炼油厂负责从巴西、哥伦比亚和其他拉美国家进口三分之一的石油。为防止病毒蔓延而采取的旅行限制措施将让航空燃油和汽油的需求大幅下降,这将不可避免地影响到炼油厂的生产。这些炼油厂预计将在某个时间段减产。

巴西是中国在拉美的主要原油供应国,尤其是那些被称为“茶壶”的独立炼油厂,它们最容易受到需求下降的影响。

欧佩克(OPEC)昨日宣布,由于致命的冠状病毒的影响继续对油价施加强大的下行压力,该组织正考虑提前召开 3 月份的会议。据悉,欧佩克已经在讨论延长目前的减产协议,所有问题将在谈判桌上进行谈判。

尽管因实施封锁港口措施,导致利比亚石油产量每日锐减近 100 万桶,但油价在过去一周半内仍面临下行压力。目前对石油需求破坏的担忧超过供应中断。

本周早些时候,巴西国家石油公司表示,由于病毒感染,该公司已暂停所有员工赴华旅行,但该公司很快补充称,将继续向中国出口石油。

BCI 指数历史首次跌至负值 疫情打压全球大宗商品需求

海运圈聚集

由于受 IMO2020 低硫油计划的实施以及新冠病毒疫情持续发展,中国乃至全球货运市场受影响。1 月 31 日,被誉为世界经济的“晴雨表”的波罗的海干散货指数(BDI)跌至 487 点,创出 2 年来新低,接近历史低点。其中,波罗的海海岬型船运价指数(BCI)从 2019 年 12 月初的 3400 点连续下跌至 -20 点,这也是该指数史上首次跌入负数区间。航运经纪机构 Braemar ACM 指出,已经有越来越多的货船在太平洋闲置。

BDI 指数由几条主要航线散货船的即期运费加权计算而成,这些散装船运以运输钢材、纸浆、谷物、煤、矿砂、磷矿石、铝矾土等民生物资及工业原料为主。因此,BDI 与全球经济景气荣枯、原物料行情高低息息相关。其中的 BCI 指数为 BDI 指数的分指数,主要计算海岬型散货船的即期运费,该船型主要用于运输铁矿石和煤炭。BCI 指数在 BDI 指数组成中占比 40%。

BCI 指数跌入负值并不意味着运费也进入负值。上海航运交易所指数分析员告诉财新记者,海岬型船的运价均值仍有 3973 美元/天,实际负运费并未出现,BCI 为负是指数计算方法导致。他预计,春节后中国钢厂逐步复产,指数有望反弹。

虽然每年春节 BDI 指数都会经历一波下跌,通常情况下,中国春节之后市场会更加活跃,但由于冠状病毒肺炎疫情的发生,市场萧条或将持续数周。1 月 31 日凌晨,世界卫生组织宣布新型冠状病毒疫情为“国际关注的突发公共卫生事件”(PHEIC),同时宣布了包括

针对货物、集装箱、交通工具等在内的 7 条临时建议。临时建议可根据程序取消,时效为三个月,最长延至六个月。

BIMCO 首席航运分析师 Peter Sand 表示,“安装洗涤器的船舶,其运价基本能够实现盈利,但由于波罗的海指数仅考虑没有安装洗涤器的船舶,高昂的燃油价格导致指数水平下跌,等价租水平下降。”Peter 补充说道,“通常情况下,中国春节之后市场会更加活跃,但由于冠状病毒肺炎疫情的发生,市场萧条或将持续数周。PHEIC 是世界卫生组织可以发出的最高级别警报,自 2009 年以来共使用过 6 次。中国武汉疫情被定性,其他国家或据此作出相应反应,这将进一步影响国际间经贸往来。”

中国是世界最主要的大宗商品需求国家,每年春节停工时期,是干散货航运市场的传统淡季。市场分析人士认为,今年受新型冠状病毒疫情影响假期延长,市场负面情绪加剧。另一方面,“限硫令”催涨燃油成本,也使得干散货航运市场更显疲弱。克拉克森统计数据 displays, 2019 年中国占全球海运原油贸易的 22.8%,占海运铁矿石贸易的 71.4%。

与 BCI 指数息息相关的是中国的钢铁生产。我的钢铁网 1 月 31 日发布的《全国粗钢产量分析及 2 月预判》报告显示,受突发事件影响,预计一季度国内经济将受到冲击。节后各省市企业复工延迟,制造业、建筑业生产经营活动均受到影响,预估节后库存累积时间将长于往年,势必也会影响市场心态,有抛货回笼资金压力。

上海菁英航运经纪有限公司

上海菁英航运经纪有限公司

上海菁英航运经纪有限公司 前身是 2006 年 6 月成立的香港精英租船有限公司上海代表处，主要致力于干散货领域的航运经纪业务，为客户提供全方位的航运服务。为参与 2020 年建设上海航运中心项目，2011 年被邀正式注册成为中国首批 9 家登记注册的国际知名航运经纪有限公司之一。公司的航运经纪业务员都具有航运经纪人资格证书，其中不乏资深经纪人及外籍员工，还有一批充满活力的年轻人。上海菁英航运经纪有限公司目前是英国伦敦波罗的海交易所，波罗的海海事组织和香港船东协会的会员，在国际航运市场上享有良好的信誉。2013 年 4 月，上海菁英航运经纪有限公司成为 6 家首批获准从事人民币 FFA 交易经纪公司之一。2016 年 2 月，成为新加坡交易所获准从事美元 FFA 交易的经纪公司。

特别是在大宗干散货的好望角型船（CAPE）市场业务上，上海菁英为全球知名船东和中国的大型钢铁企业提供船舶经纪服务并签订多项长期合作协议，其专业的服务品质和全方位的服务理念受到业内人士的一致好评。自成立起，公司一直在不断拓展业务范围，基于好望角型船业务的成功，上海菁英将业务扩展至巴拿马和超灵便型船，为世界范围的船东和租家提供专业服务。

除此之外，在 2011 年 8 月上海菁英航运经纪有限公司获得波罗的海航运交易所授权制作波罗的海航运指数中文网 www.balticexchange.cn，为中国范围内的客户介绍和推广波罗的海航运指数，每日更新和发布中文指数及相关航运信息。同期上海菁英的船舶交易部门成立，拓展新造船、二手船和拆船交易业务。

联系方式：

上海市仙霞路 137 号
盛高国际大厦 1601 室，200051

电话：+8621 5206 9898
传真：+8621 5206 6767

Email: cape@seamasterltd.com
公司网址： www.seamasterltd.com
波罗的海指数中文网网址： www.balticexchange.cn